



**Сводный доклад
о результатах мониторинга эффективности
деятельности органов местного самоуправления
городского округа и муниципальных районов
Новгородской области
по итогам 2015 года**

СОДЕРЖАНИЕ

Общая информация о городском округе и муниципальных районах

Нормативная правовая база, принятая с целью реализации на территории области Указа Президента Российской Федерации от 28 апреля 2008 года № 607 «Об оценке эффективности деятельности органов местного самоуправления городских округов и муниципальных районов»

Введение

1. МОНИТОРИНГ ЭФФЕКТИВНОСТИ ДЕЯТЕЛЬНОСТИ ОРГАНОВ МЕСТНОГО САМОУПРАВЛЕНИЯ ГОРОДСКОГО ОКРУГА И МУНИЦИПАЛЬНЫХ РАЙОНОВ ОБЛАСТИ

1.1. Экономическое развитие

1.2. Дошкольное образование

1.3. Общее и дополнительное образование

1.4. Культура

1.5. Физическая культура и спорт

1.6. Жилищное строительство и обеспечение граждан жильем

1.7. Жилищно-коммунальное хозяйство

1.8. Организация муниципального управления

1.9. Энергосбережение и повышение энергетической эффективности

2. ИТОГИ СОЦИОЛОГИЧЕСКИХ ОПРОСОВ НАСЕЛЕНИЯ

3. ИТОГИ КОМПЛЕКСНОЙ ОЦЕНКИ ЭФФЕКТИВНОСТИ ДЕЯТЕЛЬНОСТИ ОРГАНОВ МЕСТНОГО САМОУПРАВЛЕНИЯ ГОРОДСКОГО ОКРУГА И МУНИЦИПАЛЬНЫХ РАЙОНОВ ОБЛАСТИ

Общая информация о городском округе и муниципальных районах

Наименование городского округа, муниципального района	Среднегодовая численность постоянного населения в 2015 году, тыс. человек	Административный центр муниципального района	Информация о размещении доклада Главы в сети «Интернет»
Городской округ Великий Новгород	221,911	Великий Новгород	http://www.adm.nov.ru
Батецкий муниципальный район	5,53	п. Батецкий	http://batetsky.ru
Боровичский муниципальный район	66,277	г. Боровичи	http://www.boradmin.ru
Валдайский муниципальный район	24,203	г. Валдай	http://valdayadm.ru
Волотовский муниципальный район	5,035	п. Волот	http://www.admvolot.net
Демянский муниципальный район	11,275	р.п. Демянск	http://dem-admin.ru
Крестецкий муниципальный район	12,346	р.п. Крестцы	http://www.adm-krestcy.ru
Любытинский муниципальный район	9,002	р.п. Любытино	http://lubytino.ru
Маловишерский муниципальный район	15,878	г. Малая Вишера	http://www.mvadm.ru
Марёвский муниципальный район	4,326	с. Марёво	http://www.marevoadm.ru
Мошенской муниципальный район	6,57	с. Мошенское	http://www.moshensk.ru
Новгородский муниципальный район	61,235	Великий Новгород	http://www.admnovray.ru
Окуловский муниципальный район	22,787	г. Окуловка	http://okuladm.ru
Парфинский муниципальный район	13,434	р.п. Парфино	http://парфинский.рф/
Пестовский муниципальный район	21,035	г. Пестово	http://www.adm-pestovo.ru
Поддорский муниципальный район	4,233	с. Поддорье	http://адмподдорье.рф
Солецкий муниципальный район	14,183	г. Сольцы	http://adminsoltcy.ru
Старорусский муниципальный район	44,496	г. Старая Русса	http://www.admrussa.ru
Хвойнинский муниципальный район	14,993	р.п. Хвойная	http://www.khvoinaya.ru
Холмский муниципальный район	5,545	г. Холм	http://www.holmadmin.net
Чудовский муниципальный район	21,298	г. Чудово	http://www.adminchudovo.ru
Шимский муниципальный район	11,606	р.п. Шимск	http://шимский.рф

**Нормативная правовая база, принятая с целью реализации на территории области
Указа Президента Российской Федерации от 28 апреля 2008 года № 607
«Об оценке эффективности деятельности органов местного самоуправления
городских округов и муниципальных районов»**

- ✓ указ Губернатора Новгородской области от 08.04.2013 № 81 «О мерах по реализации Указа Президента Российской Федерации от 28 апреля 2008 года № 607 на территории области» (в ред. от 29.05.2013 № 163, от 18.11.2013 № 410, от 21.07.2014 № 249, от 06.04.2015 № 106, от 22.04.2016 № 138);
- ✓ постановление Правительства Новгородской области от 12.08.2013 № 120 «Об утверждении Порядка оценки значений показателей деятельности органов местного самоуправления городского округа и муниципальных районов области» (в ред. от 10.09.2014 № 466, от 15.08.2016 № 300);
- ✓ областной закон Новгородской области от 01.12.2008 № 417-ОЗ «О порядке предоставления дотаций бюджетам муниципальных районов, городского округа в целях содействия достижению и (или) поощрения достижения наилучших значений показателей деятельности органов местного самоуправления городского округа и муниципальных районов» (в ред. от 31.03.2009 № 486-ОЗ, от 08.11.2010 № 853-ОЗ, от 30.04.2013 № 247-ОЗ).

ВВЕДЕНИЕ

Сводный доклад о результатах мониторинга эффективности деятельности органов местного самоуправления городского округа и муниципальных районов Новгородской области по итогам 2015 года (далее Сводный доклад) подготовлен в соответствии с Указом Президента Российской Федерации от 28 апреля 2008 года № 607 «Об оценке эффективности деятельности органов местного самоуправления городских округов и муниципальных районов» и указом Губернатора Новгородской области от 08.04.2013 № 81 «О мерах по реализации Указа Президента Российской Федерации от 28 апреля 2008 года № 607 на территории области».

При подготовке Сводного доклада использовались официальные данные Новгородстата, органов исполнительной власти области и данные, представленные в докладах Глав городского округа и муниципальных районов области.

По итогам 2015 года комплексная оценка эффективности деятельности органов местного самоуправления городского округа и муниципальных районов области проводилась по уровню и динамике достигнутых значений показателей эффективности, исходя из значений индекса среднего темпа роста показателя за 2012-2015 годы и индекса среднего объема показателя за 2013-2015 годы.

1. МОНИТОРИНГ ЭФФЕКТИВНОСТИ ДЕЯТЕЛЬНОСТИ ОРГАНОВ МЕСТНОГО САМОУПРАВЛЕНИЯ ГОРОДСКОГО ОКРУГА И МУНИЦИПАЛЬНЫХ РАЙОНОВ ОБЛАСТИ

1.1. Экономическое развитие

В 2015 году в целом по области:

объем валового регионального продукта (ВРП) по оценке составит 217,0 млрд.рублей, 105,4% к 2014 году, на душу населения – 351,6 тыс.рублей, 106,0% к 2014 году. Наибольшая доля в ВРП области у Великого Новгорода (62,8%), Боровичского (8,4%) и Новгородского (5,6%) муниципальных районов;

объем отгруженных товаров собственного производства, выполненных работ и услуг составил 205 млрд.рублей, 123% к 2014 году;

индекс промышленного производства составил 102,7% к 2014 году;

объем инвестиций в основной капитал составил 73,2 млрд.рублей, 104,7% к 2014 году;

оборот продукции (услуг), производимый малыми предприятиями, в том числе микропредприятиями и индивидуальными предпринимателями 116,3 млрд.рублей, 103,7% к 2014 году;

уровень зарегистрированной безработицы на конец года составил 1,3%, что выше уровня показателя на конец 2014 года на 0,3 п.п. Наименьший уровень безработицы в Боровичском (0,3%), Маловишерском (0,6%), Окуловском (0,7%) муниципальных районах;

уровень безработицы в среднем за год по методологии МОТ составил 4,6%, что ниже среднероссийского уровня на 1,0 п.п.;

ввод в действие жилых домов составил 359,3 тыс. кв.м., 101,5% к уровню 2014 года;

реальные располагаемые среднедушевые денежные доходы населения – 93,5% к уровню 2014 года;

среднедушевые денежные доходы населения – 25641,8 рубля, 108,2% к 2014 году;

среднемесячная заработная плата работников в экономике области – 26346,4 рубля, 104,4% к 2014 году. Выше средней по области заработная плата в: Великом Новгороде (32376,6 руб.), Чудовском (31712,3 руб.), Крестецком (31333,9 руб.) муниципальных районах. Наибольший темп роста к 2014 году в: Крестецком (111,1%), Любытинском (109,4%), Пестовском (108,0%) муниципальных районах;

средняя заработная плата, начисленная работникам областных и муниципальных организаций бюджетной сферы составила 21656 рубля, 101,5% к 2014 году, в том числе:

в здравоохранении – 23209 рублей, 102,3%; **в образовании** – 21898 рублей, 101,1%;

в культуре – 17781 рубля, 101,7 %, **в социальной защите** – 17581 рублей, 97,5%.

Малое и среднее предпринимательство

В целях обеспечения экономического развития области и создания благоприятных условий для ведения предпринимательской деятельности постановлением Правительства Новгородской области от 17.10.2013 № 267 утверждена государственная программа Новгородской области «Обеспечение экономического развития Новгородской области на 2014-2018 годы», в состав которой входит подпрограмма «Развитие малого и среднего предпринимательства» (далее Подпрограмма).

В 2015 году на реализацию мероприятий Подпрограммы израсходовано 94,7 млн.рублей (средства областного бюджета – 13,6 млн. рублей, федерального бюджета – 81,1 млн.рублей).

Денежные средства направлены на:

1. оказание прямой финансовой поддержки 527 субъектам малого и среднего предпринимательства, в том числе предоставлены:

поручительства и льготные займы 341 субъекту, что позволило предпринимателям привлечь дополнительно заемные ресурсы в размере 421,6 млн. рублей, сохранить и создать рабочие места в количестве 3,7 тыс. единиц;

финансовую поддержку в рамках субсидирования затрат 67 субъектам малого и среднего предпринимательства на сумму 12,2 млн.рублей;

оказание поддержки на муниципальном уровне 119 начинающим предпринимателям в виде предоставления грантов и субсидий в размере 27,5 млн.рублей;

2. создание общественной приемной Уполномоченного при президенте Российской Федерации по защите прав предпринимателей;

оказание бесплатных консультаций 297 субъектам малого и среднего предпринимательства;

организацию и проведение социологических исследований субъектов предпринимательской деятельности на территории области по вопросам защиты их прав и законных интересов (в данных исследованиях приняли участие в общей сложности 334 субъекта малого и среднего предпринимательства);

организацию занятий молодежной школы предпринимательства;

проведение информационной кампании совместно с Новгородским фондом поддержки малого предпринимательства на территориях всех муниципальных образований области в виде семинаров по вопросам развития и поддержки малого и среднего бизнеса;

развитие деятельности центра кластерного развития.

В качестве информационно-методического обеспечения органов местного самоуправления, организаций инфраструктуры поддержки субъектов малого и среднего предпринимательства подготовлены и изданы:

экономический альманах «Регион практической экономики 2014»;

брошюра «Малый и средний бизнес в Новгородской области»;

брошюра «О развитии и потенциале Новгородской области»;

информационно-аналитический материал «Экспортная активность малого и среднего бизнеса в Новгородской области».

Проведена значительная законодательная работа по снижению налоговой нагрузки на малый бизнес: областным законом Новгородской области от 27.04.2015 № 757-ОЗ «Об установлении налоговой ставки в размере 0 процентов для налогоплательщиков - индивидуальных предпринимателей при применении упрощенной и (или) патентной систем налогообложения на территории Новгородской области» введены «налоговые каникулы»;

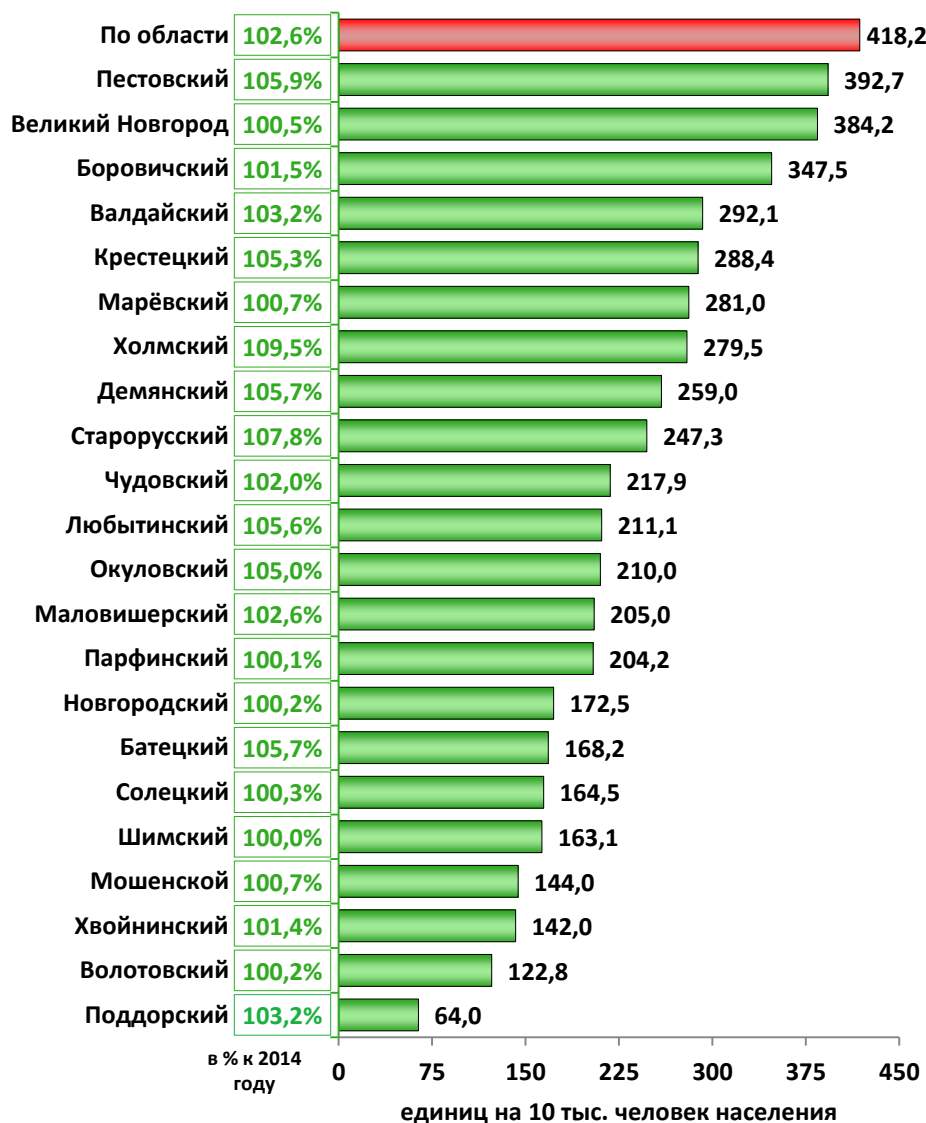
областными законами Новгородской области от 29.05.2015 № 770-ОЗ и от 02.11.2015 № 863-ОЗ «О внесении изменения в статью 2 областного закона «О патентной системе налогообложения» снижены налоговые ставки для налогоплательщиков по упрощенной системе налогообложения и патентной системе налогообложения по отдельным видам деятельности .

Комплекс реализованных в 2015 году мероприятий Подпрограммы способствовал улучшению условий для развития малого и среднего предпринимательства, к уровню 2014 года увеличились:

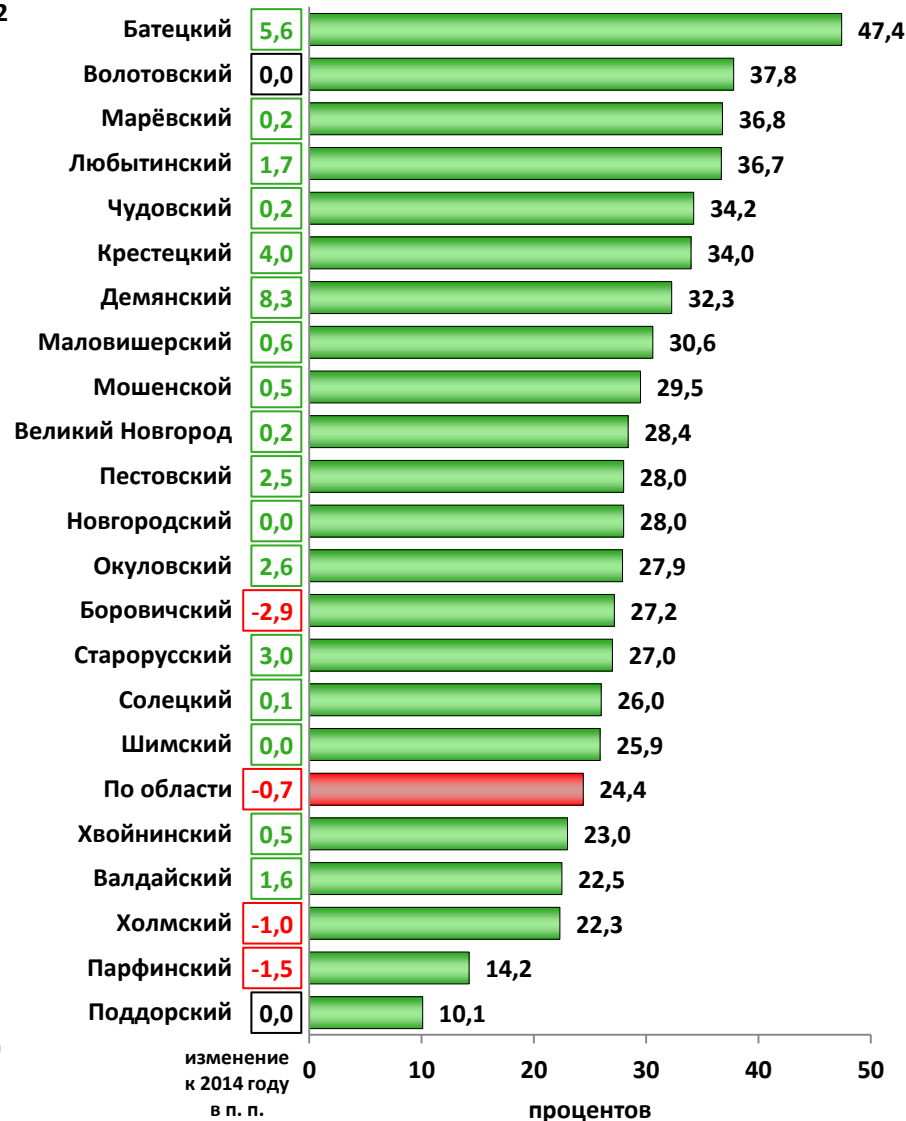
оборот продукции (услуг), производимой малыми предприятиями, в том числе и индивидуальными предпринимателями – на 3,7 %.

поступление единого налога на вмененный доход и налогов, взимаемых по упрощенной патентной системе налогообложения, плательщиками которых в основном являются субъекты малого и среднего предпринимательства, – на 9,8%.

Число субъектов малого и среднего предпринимательства



Доля среднесписочной численности работников (без внешних совместителей) малых и средних предприятий в среднесписочной численности работников (без внешних совместителей) всех предприятий и организаций



Инвестиции

За 2015 год в области объем инвестиций составил 73,2 млрд. рублей. Индекс физического объема инвестиций в основной капитал составил 104,7% (в РФ – 8 место, в СЗФО – 1 место).

В отраслевом разрезе (без учета субъектов малого предпринимательства и параметров неформальной деятельности) преобладали инвестиции, направленные в транспорт и связь, их удельный вес составил 50,7 % в общем объеме инвестиций крупных и средних организаций области.

Второе место заняли инвестиции, направленные в промышленность, – 33,8%, в том числе, инвестиции, направленные в обрабатывающие производства, – 32,2% (18,9 млрд. рублей, 118,1 % к 2014 году).

Доля инвестиций от общего объема инвестиций крупных и средних организаций области, направленных :

- в химическую промышленность, составила 19,4%. За счет химической промышленности инвестиции в обрабатывающие производства выросли на 2,5 млрд. рублей;

- в обработку древесины и производство изделий из дерева – 7,4%;

- в производство пищевых продуктов – 1,2%;

- на остальные отрасли обрабатывающей промышленности – 4,2 %.

Доля инвестиций по виду деятельности «операции с недвижимым имуществом, аренда и предоставление услуг» составила 7,2%.

В топливно-энергетический комплекс области было направлено 1,6% от общего объема инвестиций, в агропромышленный комплекс – 1,5%, в социальную сферу, государственное управление и обеспечение военной безопасности – 3,9% , в прочие виды экономической деятельности – 0,5%.

Частных инвестиций в экономику области было направлено 44,2 млрд. рублей, что на 2,7 млрд. рублей выше уровня 2014 года за счет реализации крупных инвестиционных проектов в промышленности, транспорте и связи, сельском хозяйстве, жилищном строительстве, в сфере торговли и услуг.

Организациями из собственных средств было профинансировано 40,8% инвестиций, за счет привлеченных средств – 59,2%. Доля бюджетных средств составила 49,3% в общем объеме инвестиций.

Наибольшее влияние на структуру источников финансирования оказали крупномасштабные проекты федерального значения «Строительство скоростной автомобильной дороги Москва-Санкт-Петербург на участке км 334-км 543» и «Строительство скоростной автомобильной дороги Москва-Санкт-Петербург на участке км 543-км 684», реализуемые на принципах государственно-частного партнерства.

Наиболее активная инвестиционная деятельность была зарегистрирована на территории Новгородского муниципального района, который занимает второе место по вкладу в общий объем инвестиций области, после Великого Новгорода.

По Новгородскому муниципальному району индекс физического объема инвестиций сложился на уровне 168,0%, объем инвестиций составил 5,3 млрд.рублей (доля в общем объеме инвестиций области 9,07%), доля бюджетных средств – 4,26%. Частных инвестиций в экономику района поступило 5,1 млрд. рублей.

Основной объем инвестиций приходился на обрабатывающие производства – 77,0%. ООО «ИКЕА Индастри Новгород» реализовывало два инвестиционных проекта: по модернизации оборудования по производству ДСП плит и строительству фабрики по производству мебели.

В 2015 году на территории района введен в эксплуатацию цех технологического транспорта и спецтехники ОАО «МН Дружба».

В сельском хозяйстве реализовывались проекты по наращиванию производственных мощностей ООО «Новгородский бекон», ООО «НовСвин», ООО «Трубичино», ЗАО «Гвардеец», ЗАО «Савино», ОАО «Ермолинское».

ОАО «ОКБ-Планета» вело строительство здания участка фотошаблонов и электронной литографии.

ООО «Сауерессиг» реализовывало проект по созданию печатных форм глубокой флексо и трафаретной печати.

Объем инвестиций в основной капитал (за исключением бюджетных средств)



В 2015 году объем инвестиций в основной капитал (за исключением бюджетных средств) в расчете на 1 жителя в целом по области составил 48,2 тыс.рублей, 98,2% к уровню 2014 года.

В городском округе Великий Новгород достигнут наибольший уровень значения показателя, что в 1,8 раза превышает среднеобластное значение показателя :

ОАО «Акрон» реализовывало долгосрочную инвестиционную программу, в рамках которой осуществлялись проекты: строительство цеха аммиака мощностью 2060 т/сутки; расширение цеха метанола; создание участка по переработке нефелина №1; реконструкция агрегата 1-4 карбамида;

ООО «Невский трансформаторный завод «Волхов», ОАО «Амкор ТП Новгород», ОАО «ОКБ-Планета», ОАО «НПО-Квант», ООО «Мон'дэлис Русь» вкладывали средства в расширение производства.

Наибольший рост к 2015 году отмечен по муниципальным районам:

Волотовскому - в 4,7 раза, за счет реализации ООО «Новгородский бекон» двух проектов в сельском хозяйстве ;

Поддорскому - в 2,4 раза. Для развития системы магистральных трубопроводов дочернее предприятие ОАО «АК «Транснефть» - ООО «Транснефть-Балтика» реализует крупный инвестиционный проект по строительству ППС «Быково-3», реконструкции ППС «Быково», техническому перевооружению НПС «Быково»;

Хвойнинскому - 47,2%, основной объем инвестиций за счет капитальных вложений ОАО «АК «Транснефть» в реконструкцию нефтепровода.

Снижение к уровню 2014 года отмечено в 13 муниципальных районах, наибольшее в: Шимском, Маревском, Маловишерском – соответственно 5,0%, 22,2%, 51,8%.

Сельское хозяйство

Производство продукции сельского хозяйства в хозяйствах всех категорий составило 27,4 млрд.рублей, темп роста 114,8% в сопоставимых ценах (в РФ – 5 место, в СЗФО – 2 место).

Успешно работали в прошлом году ООО «Белгранкорм-Великий Новгород», ЗАО «Гвардеец», ООО «Новгородский Бекон», ООО «Бристоль».

Производство основных видов сельскохозяйственной продукции в хозяйствах всех категорий составило:

скота и птицы на убой в живом весе – 149,3 тыс.тонн (в РФ – 31 место, в СЗФО – 2 место), 122,0% к 2014 году (в РФ – 7 место, в СЗФО – 2 место). Самые высокие темпы – в Валдайском (427,1%) и Новгородском (150,6%) муниципальных районах;

яиц – 255,7 млн.шт. (в РФ – 44 место, в СЗФО – 3 место), 109,7% к 2014 году (в РФ – 11 место, в СЗФО – 2 место). Самые высокие темпы – в Пестовском (128,7%) и Холмском (116,9%) муниципальных районах;

картофеля – 369,8 тыс.тонн (в РФ – 35 место, в СЗФО – 1 место), 120,3% к 2014 году. Самые высокие темпы – в Солецком (172,2%) и Волотовском (162,8%) муниципальных районах;

овощей – 117,5 тыс.тонн (в РФ – 42 место, в СЗФО – 2 место), 121,1% к 2014 году. Самые высокие темпы – в Шимском (210,6%) и Чудовском (152,6%) муниципальных районах;

зерна – 50,0 тыс.тонн в весе после доработки (в РФ – 64 место, в СЗФО – 5 место), 128,8% к 2014 году (в РФ – 10 место, в СЗФО – 3 место). Самые высокие темпы в Шимском (468,8%) и Солецком (175,8%) муниципальных районах.

В 2015 году производство мяса и овощей стало самым высоким за всю историю существования области.

Область обеспечивает мясом, картофелем и овощами не только себя, но и соседние регионы.

За 2015 год среднемесячная заработная плата работников крупных и средних организаций, занятых сельским хозяйством составила 29,8 тыс.рублей (110,6%).

Доля прибыльных сельскохозяйственных организаций в области составила 66,7%, снижение на 5,5 п.п. к 2014 году, что связано с ростом цен на все расходуемые ресурсы: горюче-смазочные материалы, электроэнергию, запасные части, комбикорма и другие материальные ресурсы, при этом реализационные цены на молоко и мясо остаются на прежнем уровне.

Крупные и средние сельскохозяйственные организации имеются в муниципальных районах: Новгородском (8 ед.); Крестецком (2 ед.); Солецком (2 ед.); Мошенском (1 ед.); Старорусском (1 ед.); Хвойнинском (1 ед.) и в Великом Новгороде (3 ед.).

В сельском хозяйстве реализуются следующие крупные инвестиционные проекты:

Волотовский муниципальный район

ООО «Новгородский бекон» проведет строительство животноводческой фермы по откорму свиней мощностью 120 тыс.голов в год снятия с откорма. Стоимость проекта 1,46 млрд. рублей. Введено в эксплуатацию 6 корпусов. Ведется строительство 7 корпуса.



Чудовский муниципальный район

ООО «Чудово» реализует инвестиционный проект «Строительство молочно-товарной фермы на 800 голов с родильно-доильным блоком и зданием для молодняка». Стоимость проекта составляет 721 млн.рублей. Объем производства при выходе на проектную мощность составит 7,2 тыс.тонн молока.



Шимский муниципальный район

ООО «Новгородская картофельная система» реализует инвестиционный проект «Выращивание картофеля и овощей в открытом грунте на территории Новгородской области». Общая стоимость инвестиционного проекта составляет 1,5 млрд.рублей. При выходе на проектную мощность объем производства овощей составит 24 тыс. тонн, картофеля – 15 тыс. тонн.



Старорусский муниципальный район

ООО «Сады Старой Руссы» продолжает реализовывать инвестиционный проект «Развитие садоводства по интенсивному типу, создание питомника плодово-ягодных и декоративных сортов». Производственная мощность составит 8 тыс.тонн плодов и ягод. Общая стоимость инвестиционного проекта составляет 380 млн.рублей.

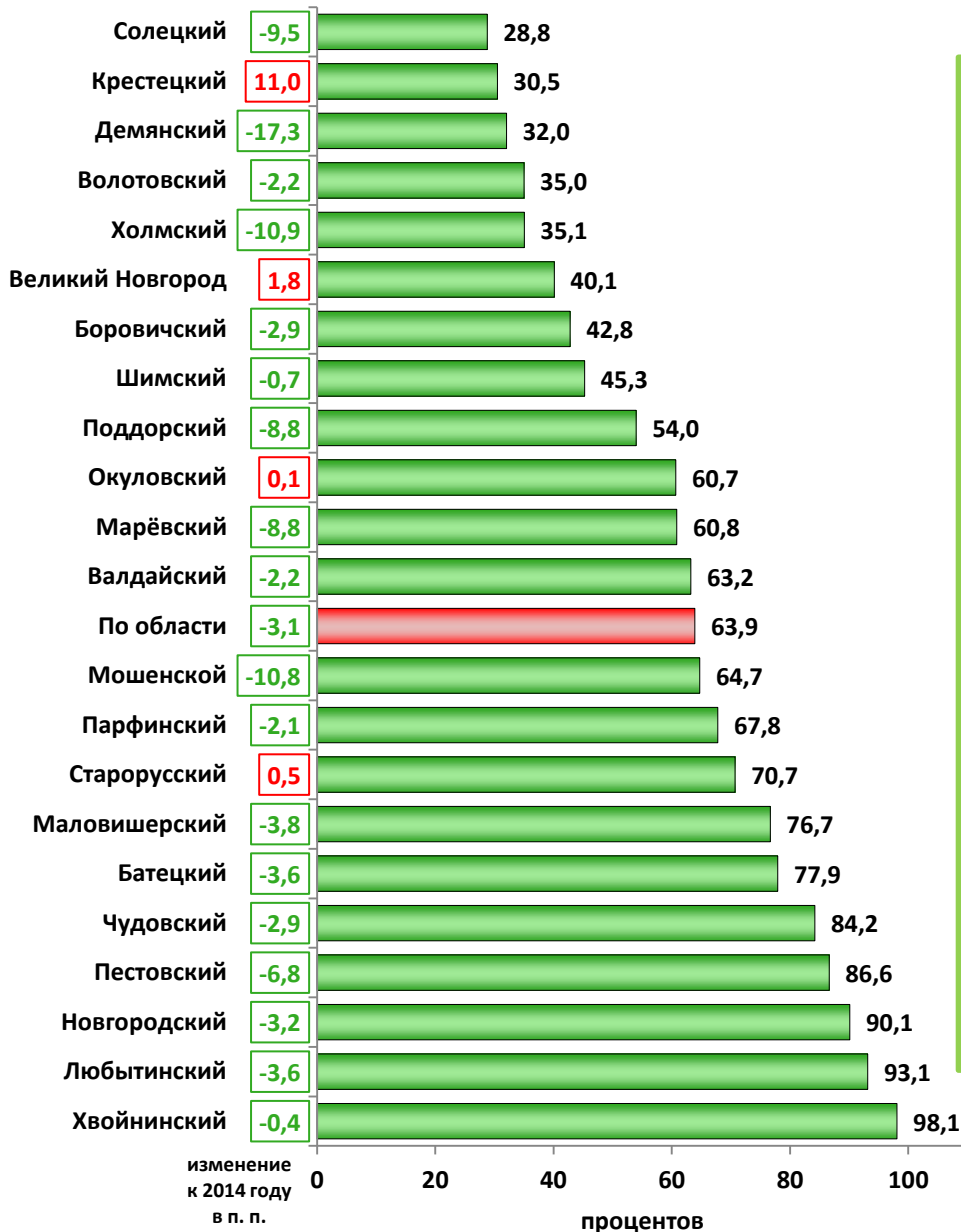


Солецкий муниципальный район

ООО «Бристоль» реализует инвестиционный проект по производству картофеля до 17,3 тыс.тонн в год со строительством картофелехранилища мощностью хранения до 14,0 тыс.тонн. Стоимость инвестиционного проекта составляет 610,0 млн. рублей.



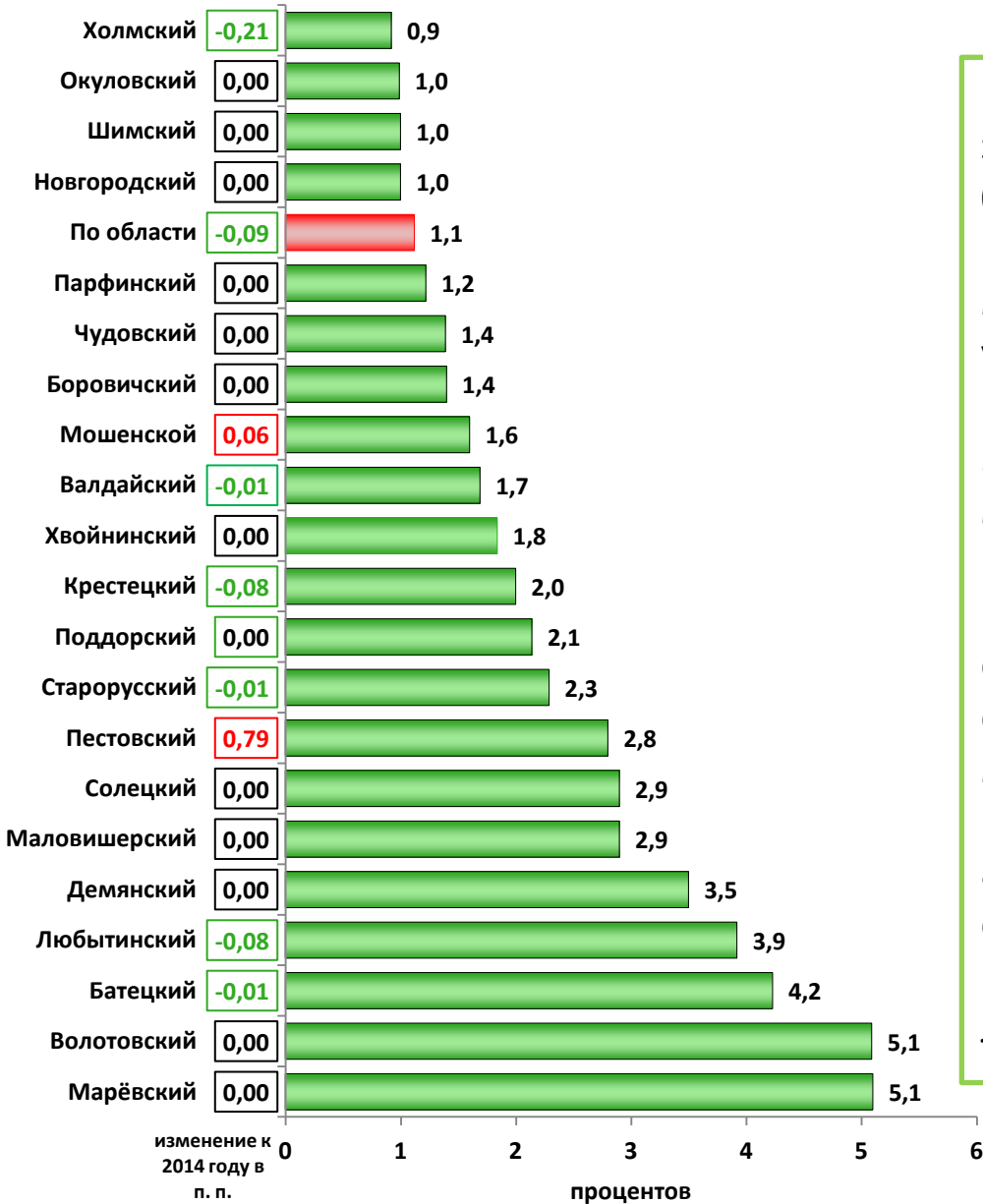
Доля протяженности автомобильных дорог общего пользования местного значения, не отвечающих нормативным требованиям, в общей протяженности автомобильных дорог общего пользования местного значения



В 2015 году в рамках выделенных субсидий из дорожного фонда Новгородской области, созданного согласно областному закону от 31.10.2011 № 1087-ОЗ, и муниципальных дорожных фондов был выполнен ремонт автомобильных дорог общего пользования местного значения протяженностью более 190 км. Велись работы по паспортизации автомобильных дорог и принятия их в муниципальную собственность, что существенно сказывается на долю протяженности автомобильных дорог, не отвечающих нормативным требованиям.

Отмечено улучшение значения показателя в целом по области с 67,0% в 2014 году до 63,9% в 2015 году.

Доля населения, проживающего в населенных пунктах, не имеющих регулярного автобусного и (или) железнодорожного сообщения с административным центром муниципального района, в общей численности населения муниципального района



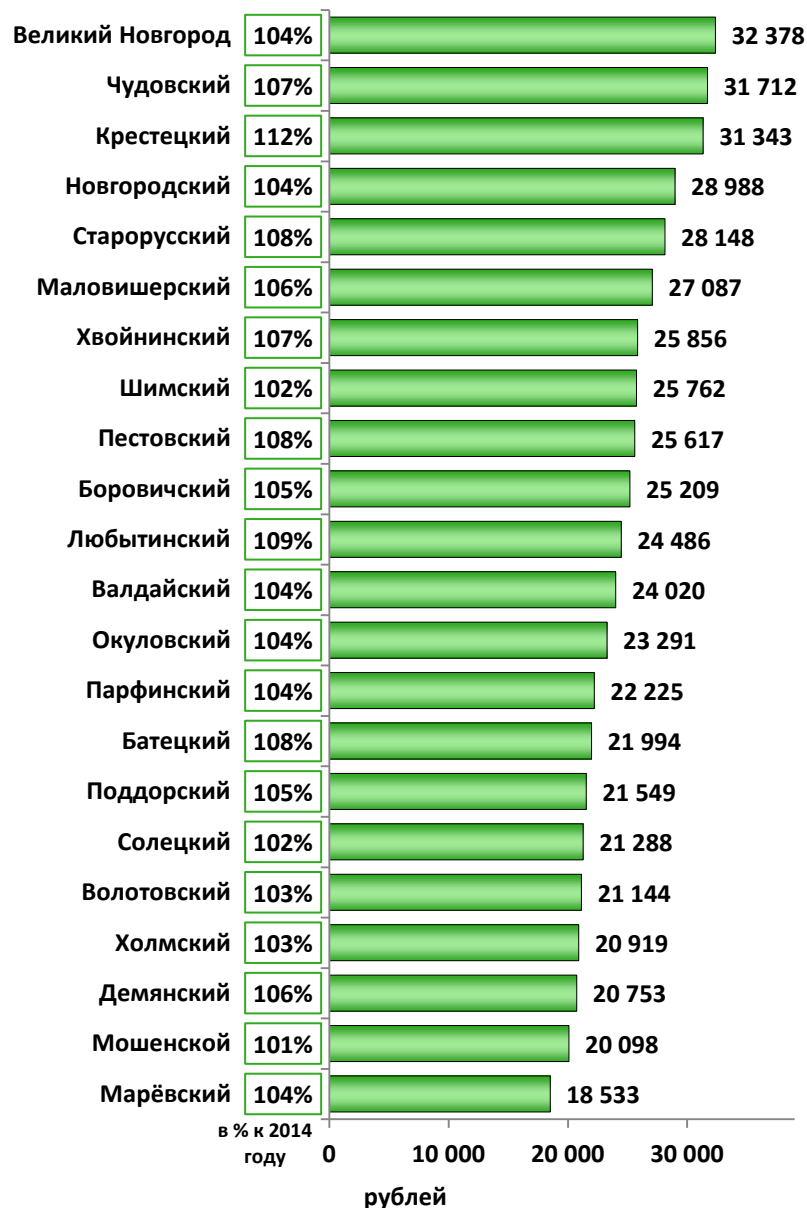
За 2015 год в целом по области значение показателя улучшилось на 0,09п.п. к 2014 году и составило 1,1%.

По итогам 2015 года в 6-ти муниципальных районах произошло улучшение данного показателя.

Ухудшение значения показателя к 2014 году отмечается в 2-х муниципальных районах: в Пестовском (на 0,79 п.п.), Мошенском (на 0,06 п.п).

Наиболее неблагоприятная ситуация с транспортным обеспечением отмечается в Маревском и Волотовском муниципальных районах, где по 5,1% населения не имеет регулярного автобусного и (или) железнодорожного сообщения с административным центром, Батецком (4,2%) и Любытинском (3,9%).

Среднемесячная номинальная начисленная заработная плата работников крупных и средних предприятий и некоммерческих организаций городского округа (муниципального района)



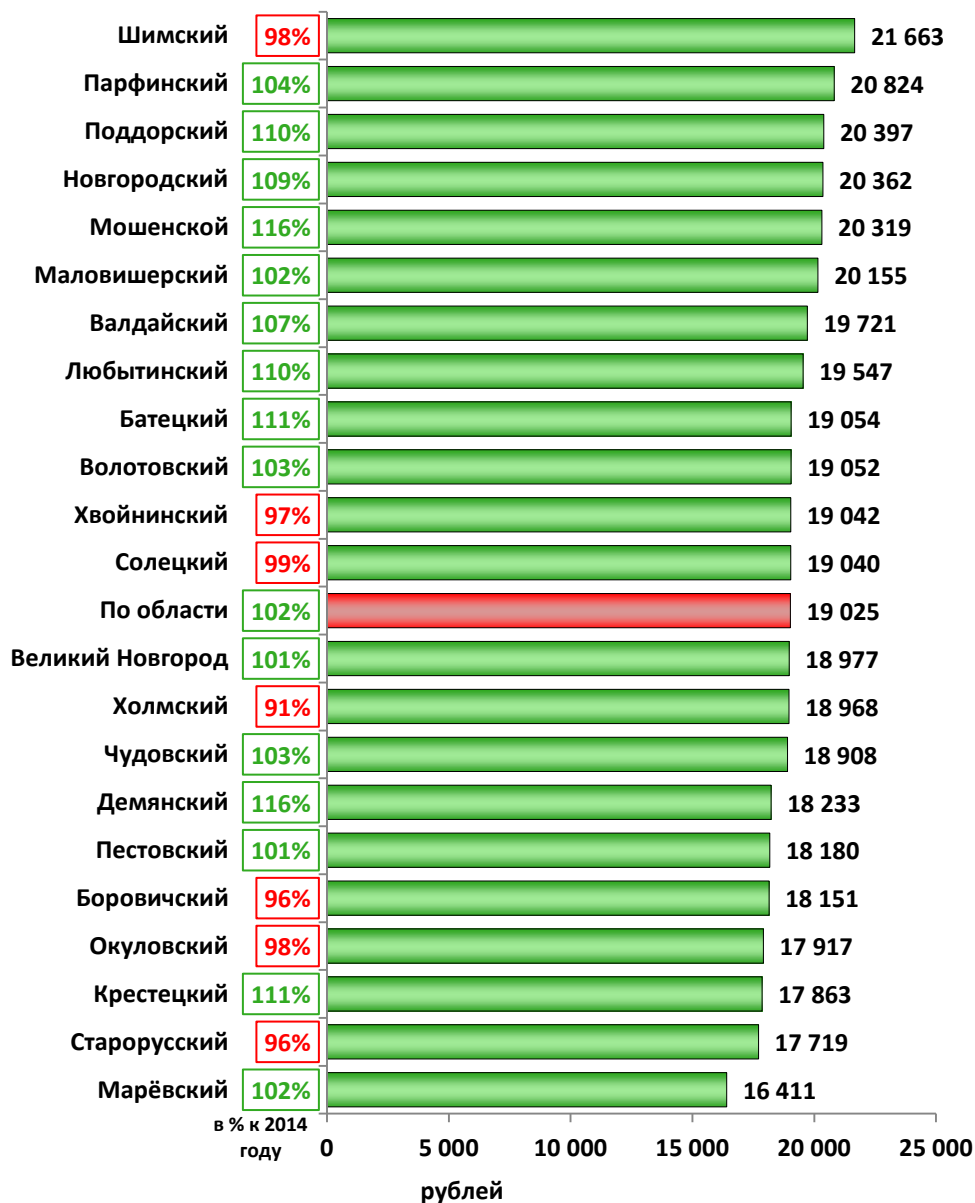
В 2015 году к 2014 году отмечен рост среднемесячной заработной платы работников крупных и средних предприятий и некоммерческих организаций во всех муниципальных районах области и городском округе.

Наибольший рост отмечен в Крестецком (112%) и Любытинском (109%) муниципальных районах.

Наибольшая заработная плата крупных и средних предприятий и некоммерческих организаций отмечена в Великом Новгороде (32378 рублей, 104%), Чудовском (31712 рублей, 107%), Крестецком (31343 рубля, 112%), Новгородском (28988 рублей, 104%) и Старорусском (28148 рублей, 108%) муниципальных районах.

Наименьшая заработная плата – в Марёвском (18533 рубля, 104%), Мошенском (20098 рублей, 101%), Демянском (20753 рубля, 106%), Холмском (20919 рублей, 103%) и Волотовском (21144 рублей, 103%) муниципальных районах.

Среднемесячная номинальная начисленная заработная плата работников муниципальных дошкольных учреждений

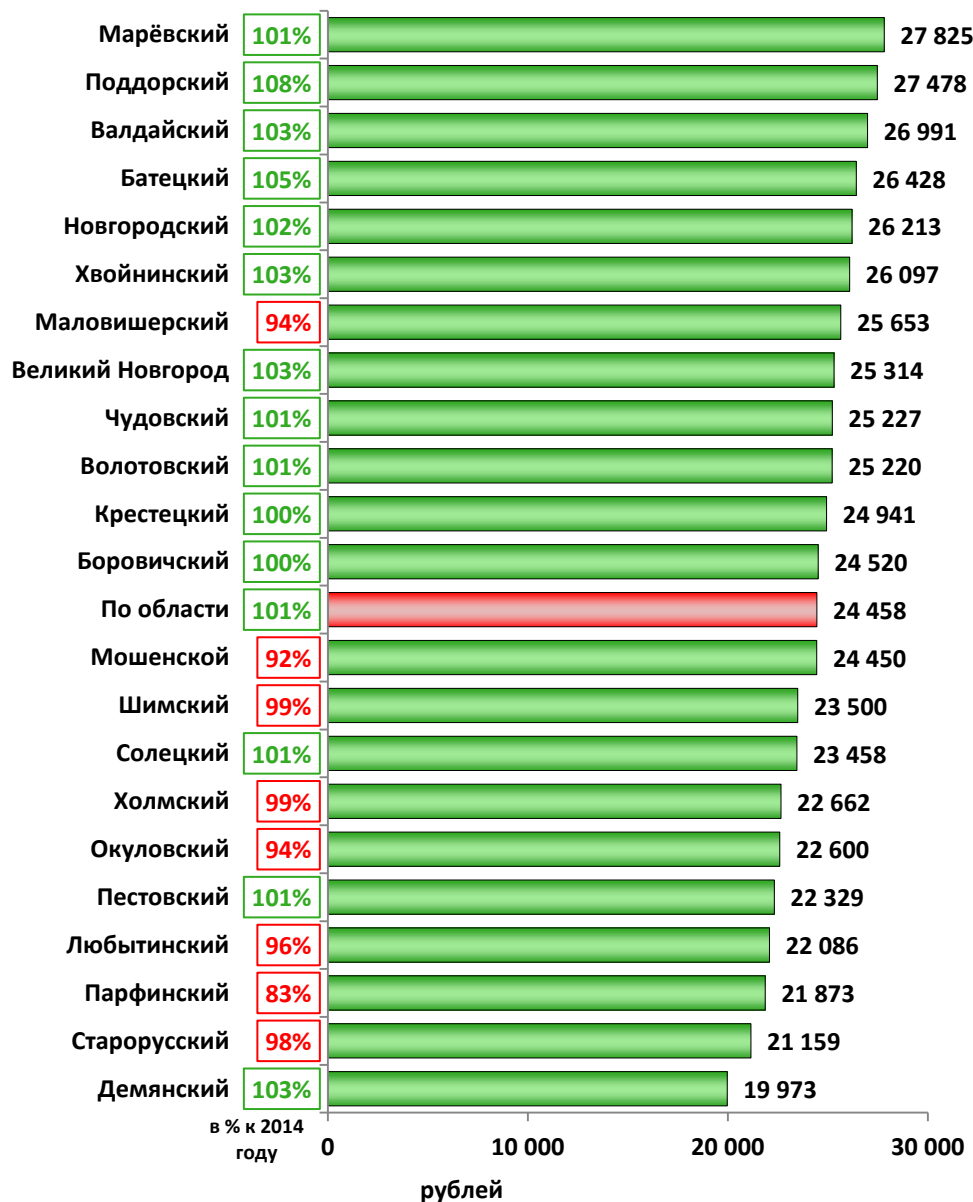


По итогам 2015 года среднемесячная номинальная начисленная заработная плата работников муниципальных дошкольных учреждений в среднем по области составила 19025 рублей, 102% к 2014 году.

В 7-ми муниципальных районах заработная плата снизилась к уровню 2014 года. Максимальное снижение в Холмском (на 9%), в Боровичском и Старорусском на (на 4%) муниципальных районах. В 12-ти муниципальных районах (в 2014 году – в 8-ми муниципальных районах) заработная плата превышает среднеобластной уровень.

Наименьшая заработная плата отмечена в Марёвском (16411 рублей, 102%), Старорусском (17719 рублей, 96%), Крестецком (17863 рубля, 111%), Окуловском (17917 рублей, 98,0%) муниципальных районах.

Среднемесечная номинальная начисленная заработная плата работников муниципальных общеобразовательных учреждений



По итогам 2015 года в среднем по области номинальная начисленная заработная плата работников муниципальных общеобразовательных учреждений составила 24458 рублей, 101% к 2014 году.

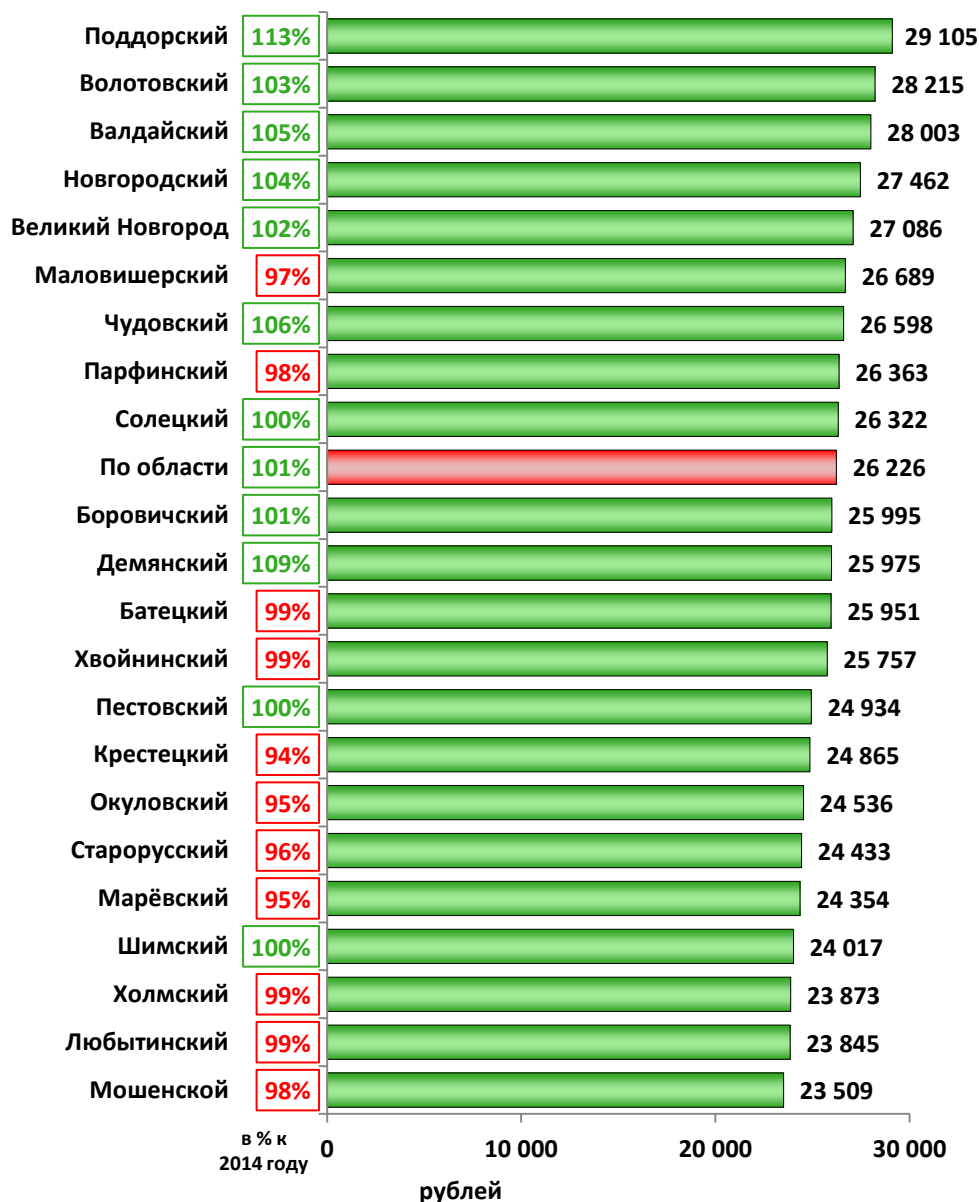
К 2015 году рост значения показателя отмечен в 13-ти муниципальных районах и Великом Новгороде. В 8-ми муниципальных районах отмечено снижение заработной платы, максимальное в Парфинском муниципальном районе (на 17%).

Наибольшее значение показателя отмечено в Марёвском муниципальном районе – 27825 рублей (101%).

Наибольший темп роста отмечен в Поддорском – 108%, Батецком – 105% муниципальных районах.

В 10 муниципальных районах заработная плата ниже среднеобластного уровня, наименьшая в Демянском (19973 рубля), Старорусском (21159 рублей).

Среднемесечная номинальная начисленная заработная плата учителей муниципальных общеобразовательных учреждений

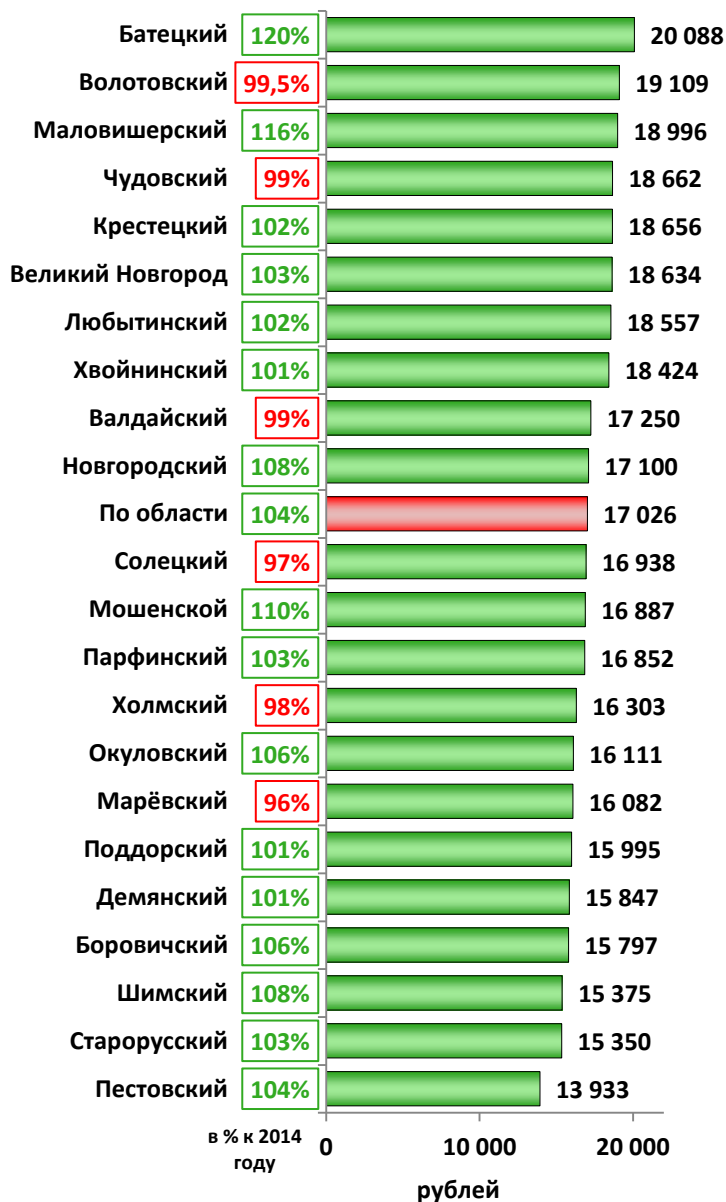


В среднем по области заработная плата учителей муниципальных общеобразовательных учреждений за 2015 год составила 26226 рублей, 101% к 2014 году, рост отмечен в 10-ти муниципальных районах области и городском округе.

В 8-ми муниципальных районах и городском округе заработная плата учителей выше среднеобластного уровня, наиболее высокая – в Поддорском (29105 рублей, 113%), Волотовском (28215 рублей, 103%), Валдайском (28003 рубля, 105%) муниципальных районах.

В 13 муниципальных районах заработная плата учителей ниже среднеобластного уровня, наименьшая – в общеобразовательных учреждениях Мошенского (23509 рублей, 98%), Любытинского (23845 рублей, 99%) и Холмского (23873 рубля, 99%) муниципальных районов.

Среднемесячная номинальная начисленная заработная плата работников муниципальных учреждений культуры и искусства



В 2015 году среднемесячная номинальная начисленная заработная плата работников муниципальных учреждений культуры и искусства составила 17026 рублей, к 2014 году 104%. Рост отмечен в 15-ти муниципальных районах и городском округе.

Наиболее высокая заработная плата отмечена в Батецком (20088 рублей, 120%), Волотовском (19109 рублей, 99,5%), Маловишерском (18996 рублей, 116%), муниципальных районах.

Наименьшее значение средней заработной платы в учреждениях культуры и искусства отмечено в Пестовском (13933 рубля, 104%), Старорусском (15350 рублей, 103%), Шимском (15375 рублей, 108%) муниципальных районах.

Снижение показателя отмечено в 6-ти муниципальных районах: Марёвском (96%), Солецком (97%), Холмском (98%), Валдайском (99%), Чудовском (99%) и Волотовском (99,5%).

Среднемесячная номинальная начисленная заработная плата работников муниципальных учреждений физической культуры и спорта



За 2015 год среднемесячная начисленная заработная плата работников муниципальных учреждений физической культуры и спорта составила 19905 рублей, 99,3% к уровню 2014 года.

Отрицательная динамика показателя наблюдается в 7-ми муниципальных районах и городском округе, наибольшее ухудшение значения показателя в Маревском – на 17% и Боровичском – на 13% муниципальных районах.

Наибольшая заработная плата работников муниципальных учреждений физической культуры и спорта в Хвойнинском (54913 рублей, 112%), Любытинском (24442 рубля, 138%) и Поддорском (23992 рубля, 110%) муниципальных районах.

В Волотовском, Демянском, Окуловском и Солецком муниципальных районах учреждения физической культуры и спорта относятся к сфере образования. В Шимском муниципальном районе отсутствуют муниципальные учреждения физической культуры и спорта.

В целях обеспечения на территории области доступного и качественного образования постановлением Правительства Новгородской области от 28.10.2013 № 317 утверждена государственная программа Новгородской области «Развитие образования и молодежной политики в Новгородской области на 2014-2020 годы», которая состоит из 7 подпрограмм. В 2015 году на реализацию мероприятий программы было направлено 5,3 млрд.рублей.

1.2. Дошкольное образование

В 2015 году на развитие дошкольного образования в рамках мероприятий подпрограммы «Развитие дошкольного и общего образования в Новгородской области» направлено и освоено 324,7 млн.рублей.

В 2015 году общая численность детей 1-6 лет, получающих дошкольную образовательную услугу и (или) услугу по их содержанию в муниципальных образовательных организациях, увеличилась и составила 36,2 тыс.детей (в 2014 году – 35,7 тыс.детей). Было введено 1290 дополнительных мест в Боровичском, Новгородском, Парфинском, Хвойнинском муниципальных районах и Великом Новгороде.

В 2016 году органам местного самоуправления муниципальных районов, городского округа области необходимо:

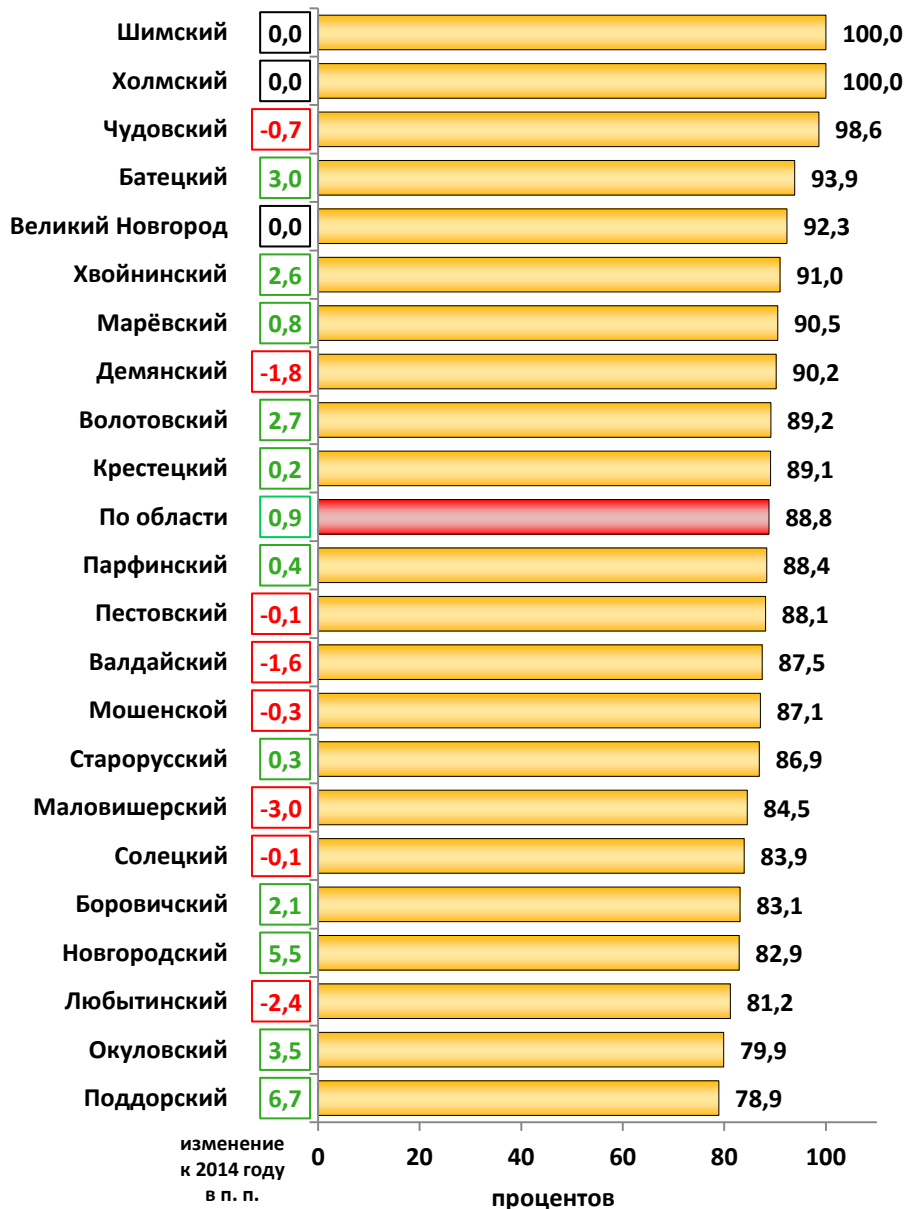
- обеспечить развитие новых форм предоставления услуг по присмотру и уходу за детьми раннего дошкольного возраста: семейных групп, «семейных» детских садов;

- стимулировать внедрение частно-государственного партнёрства, которое может выражаться в предоставлении зданий, являющихся муниципальной собственностью, под организацию частных детских садов; оказание финансовой, имущественной, информационной, консультационной и иных форм поддержки социально ориентированным некоммерческим организациям;

- не допустить необоснованного увеличения размера родительской платы за присмотр и уход за детьми, получающими дошкольное образование в муниципальных образовательных организациях;

- создать дополнительные места для детей в возрасте до 3 лет, в том числе, за счет развития негосударственного сектора в системе дошкольного образования, включая информирование населения о возможности создания новых форм организации дошкольного образования; разработать и принять необходимые нормативные правовые акты, обеспечивающие поддержку лиц, заинтересованных в развитии негосударственного сектора в дошкольном образовании.

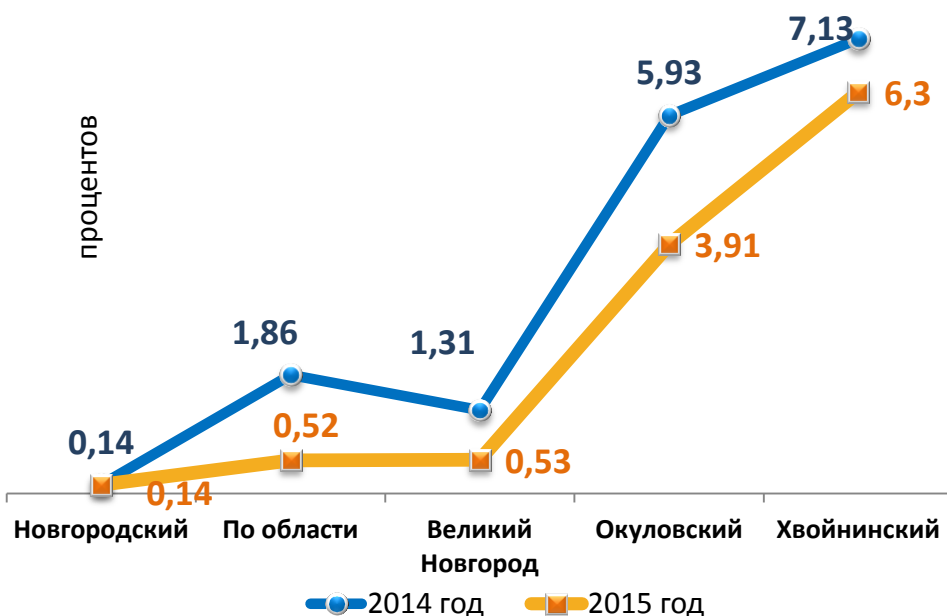
Доля детей в возрасте 1 - 6 лет, получающих дошкольную образовательную услугу и (или) услугу по их содержанию в муниципальных образовательных учреждениях в общей численности детей в возрасте 1 - 6 лет



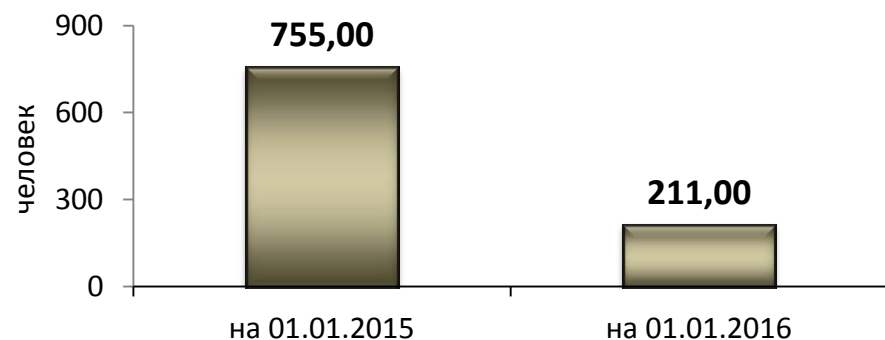
Количество детей в возрасте 1-6 лет, получающих дошкольную образовательную услугу и (или) услугу по их содержанию в муниципальных образовательных учреждениях, в области стабильно растет. В 2015 году доля детей в возрасте 1-6 лет, получающих дошкольную образовательную услугу и (или) услугу по их содержанию в муниципальных образовательных учреждениях в общей численности детей в возрасте 1-6 лет, составила 88,8%, на 0,9 п.п. больше 2014 года.

В 9 муниципальных районах и городском округе значение показателя выше среднеобластного значения, из них в Холмском и Шимском муниципальных районах все дети в возрасте 1-6 лет получают дошкольную образовательную услугу.

Доля детей в возрасте 1 - 6 лет, стоящих на учете для определения в муниципальные дошкольные образовательные учреждения, в общей численности детей в возрасте 1-6 лет



Численность детей в возрасте 1-6 лет, состоящих на учете для определения в муниципальные дошкольные образовательные учреждения



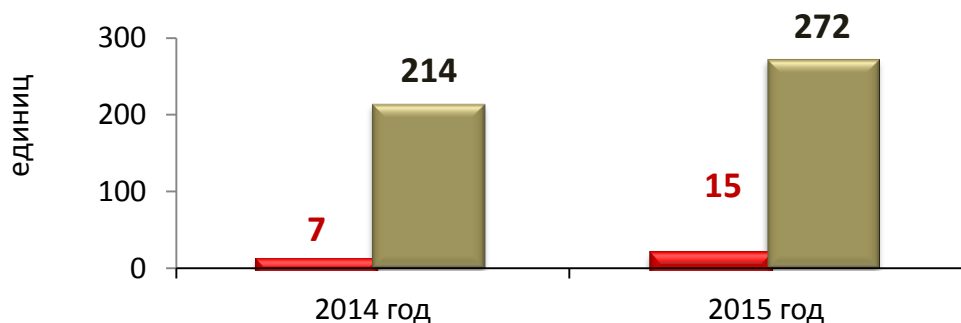
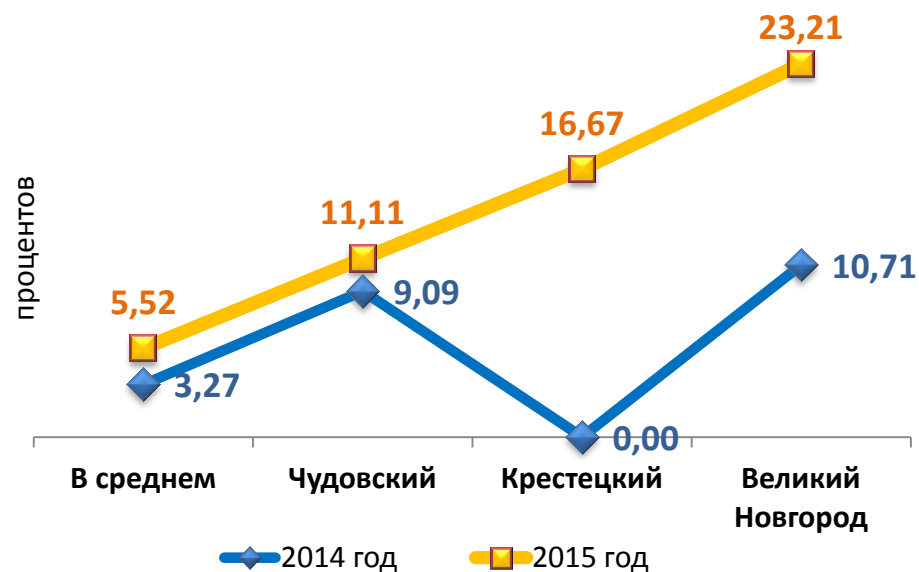
По состоянию на 01.01.2016 общая численность детей, не имеющих возможности посещать дошкольные образовательные организации области, составляет 211 детей, 27,9% к 01.01.2015 года.

Вместе с тем, ежегодно по области снижается доля детей, стоящих на учете для определения в муниципальные дошкольные образовательные учреждения.

В 18 муниципальных районах области задача по обеспечению доступности дошкольного образования решена полностью.

Доля детей, стоящих в очереди на получение места в дошкольном образовательном учреждении, в 3-х муниципальных районах области и городском округе составляет от 0,14% (Новгородский муниципальный район) до 6,3% (Хвойнинский муниципальный район).

Доля муниципальных дошкольных образовательных учреждений, здания которых находятся в аварийном состоянии или требуют капитального ремонта, в общем числе муниципальных дошкольных образовательных учреждений



■ количество муниципальных дошкольных образовательных учреждений, здания которых требуют капитального ремонта

■ количество муниципальных дошкольных образовательных учреждений

Органы местного самоуправления муниципальных районов, городского округа области ежегодно проводят мероприятия по ремонту зданий организаций дошкольного образования за счет средств местных бюджетов и средств внебюджетных источников.

Зданий организаций дошкольного образования, подведомственных муниципальным районам, находящихся в аварийном состоянии, на территории области нет. Однако 15 зданий требовали капитального ремонта: 13 в Великом Новгороде, по одному в Чудовском и Крестецком муниципальных районах.

1.3. Общее и дополнительное образование

В системе общего образования области в 2015/2016 учебном году функционировало 167 общеобразовательных организаций (166 – дневных, 1 – вечерних), обеспечивающих вариативность образования для 60374 обучающихся.

В 2015 году на развитие общего образования в рамках подпрограмм «Развитие дошкольного и общего образования в Новгородской области» и «Обеспечение реализации государственной программы Новгородской области «Развитие образования и молодежной политики в Новгородской области на 2014-2020 годы» направлено и освоено 363,6 млн. рублей.

Средства пошли на реализацию комплекса мероприятий:

- внедрение федерального государственного образовательного стандарта начального общего и основного общего образования;

- обеспечение проведения государственной итоговой аттестации по образовательным программам основного общего и среднего общего образования;

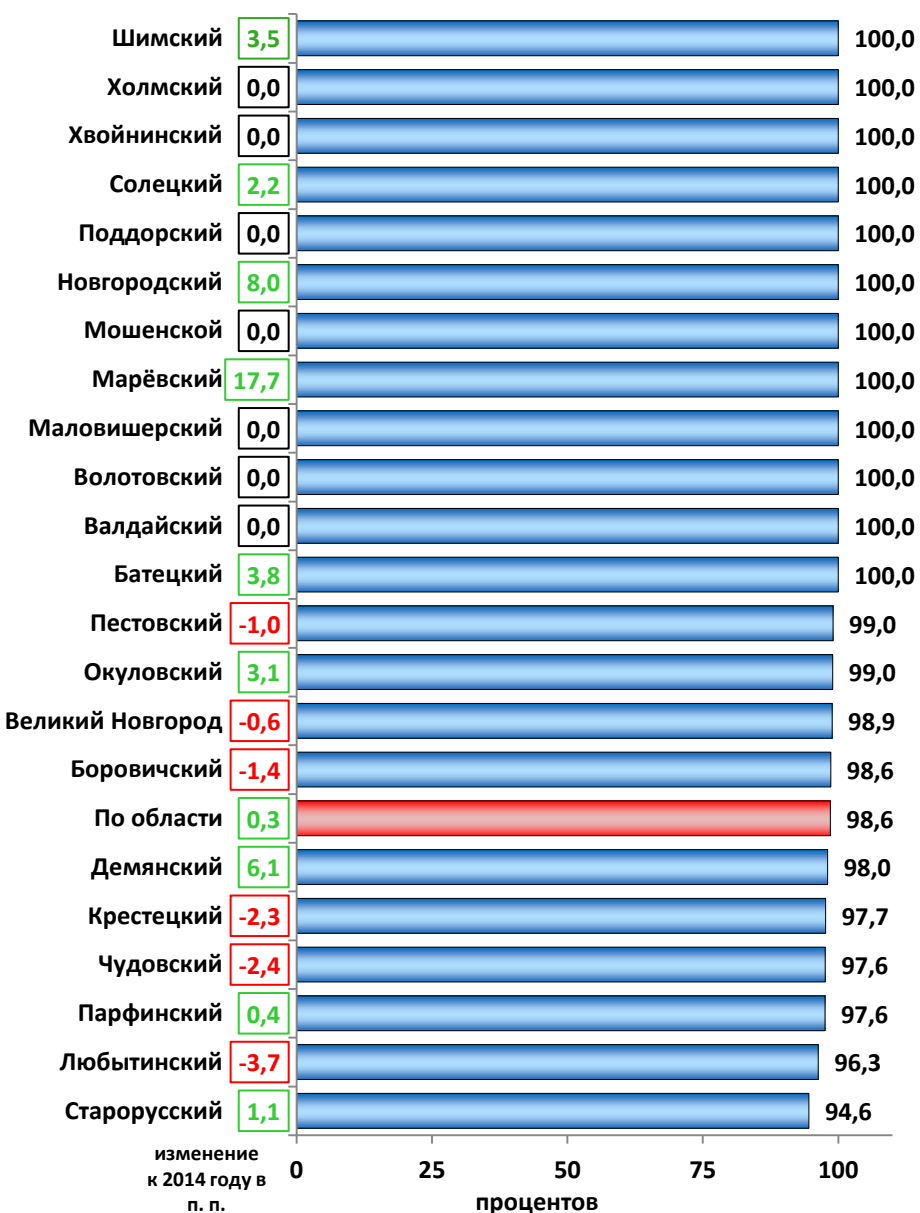
- организацию дистанционного образования детей инвалидов;

- обеспечение организаций, осуществляющих образовательную деятельность по образовательным программам начального общего, основного общего и среднего общего образования, учебниками в соответствии с федеральными перечнями учебников и (или) учебными пособиями, рекомендованными или допущенными к использованию в образовательном процессе.

На территории области услуги дополнительного образования детей предоставляют 76 организаций сферы образования, культуры и спорта. Охвачено услугами дополнительного образования 72524 человека, это 96,3% от общего количества детей, проживающих на территории области.

В 2015 году на развитие дополнительного образования в рамках подпрограммы «Развитие дополнительного образования в Новгородской области» направлено и освоено 3,0 млн. рублей.

Доля выпускников муниципальных общеобразовательных учреждений, сдавших единый государственный экзамен по русскому языку и математике, в общей численности выпускников муниципальных общеобразовательных учреждений, сдававших единый государственный экзамен по данным предметам

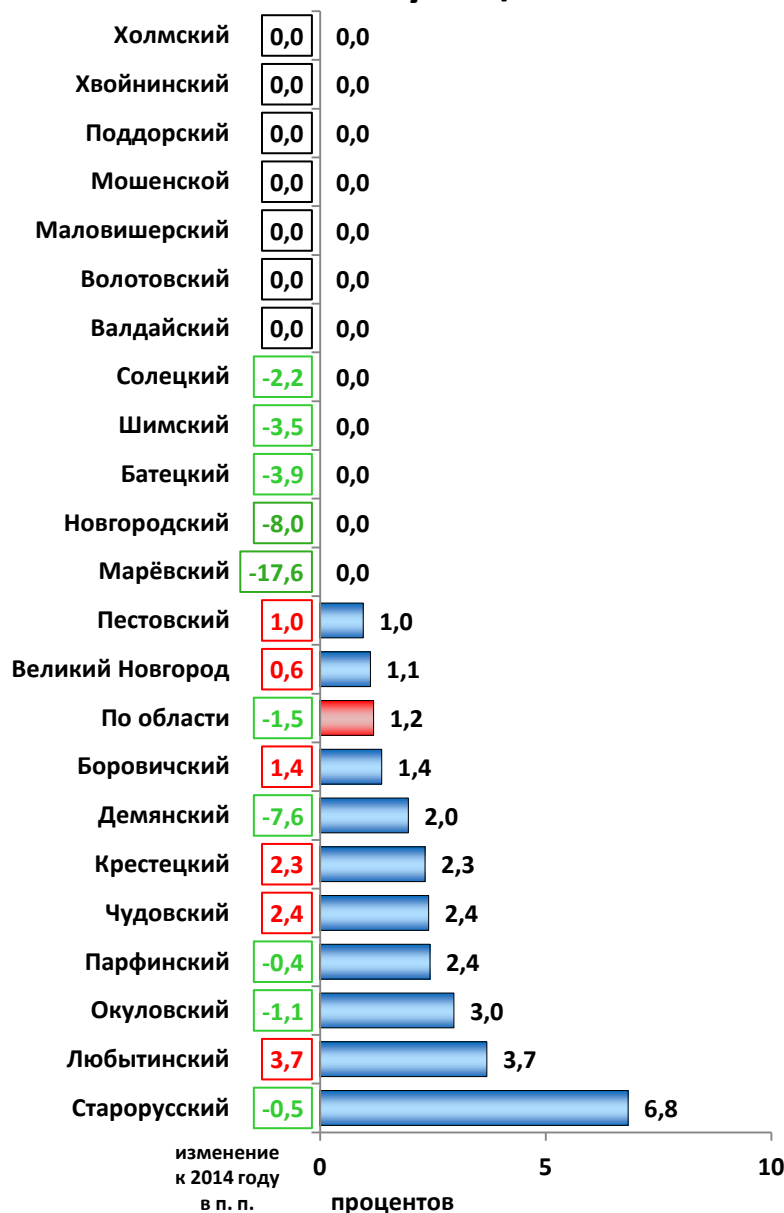


В 2015 году в среднем по области значение показателя составило 98,55%, к 2014 году увеличение на 0,32п.п. Улучшению показателя способствовало: повышение квалификации учителей русского языка и литературы, работающих в общеобразовательных организациях, показывающих низкое качество обучения выпускников, организация индивидуальной подготовки обучающихся, испытывающих трудности в обучении, и проведение ЕГЭ в дополнительные сроки (сентябрь - октябрь 2015 года).

Количество муниципальных районов со стопроцентным результатом осталось на уровне 2014 года (Батецкий, Валдайский, Волотовский, Маловишерский, Марёвский, Мошенской, Новгородский, Поддорский, Солецкий, Хвойнинский, Холмский, Шимский).

Улучшилось значение показателя в 9-и муниципальных районах (Батецком, Демянском, Марёвском, Новгородском, Окуловском, Парфинском, Солецком, Старорусском, Шимском), ухудшилось – в 5-и муниципальных районах (Боровичском, Крестецком, Любытинском, Пестовском, Чудовском) и городском округе.

Доля выпускников муниципальных общеобразовательных учреждений, не получивших аттестат о среднем (общем) образовании, в общей численности выпускников муниципальных общеобразовательных учреждений



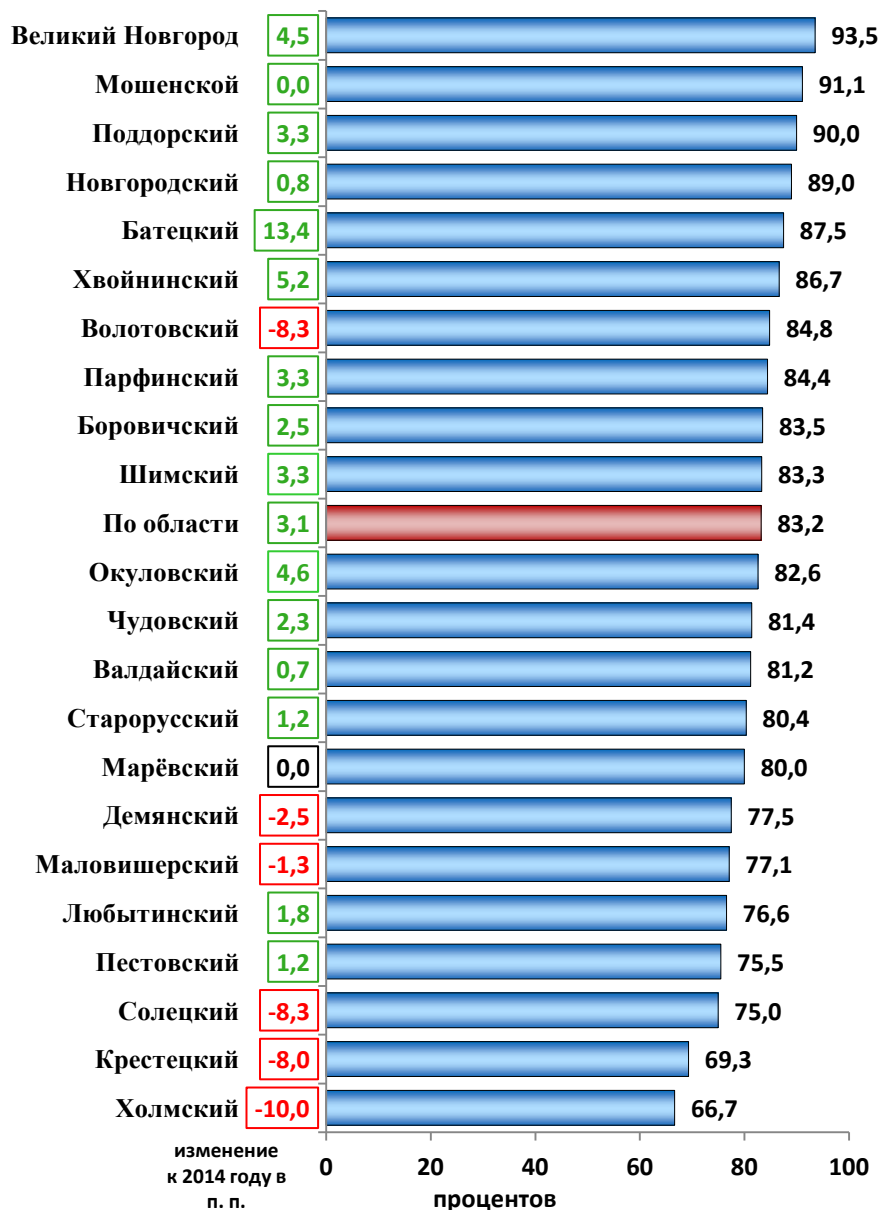
В 2015 году по области значение показателя составило 1,19%, к 2014 году уменьшение на 1,51 п.п.

Аттестат о среднем общем образовании получили все выпускники Батецкого, Валдайского, Волотовского, Маловишерского, Марёвского, Мошенского, Новгородского, Поддорского, Солецкого, Хвойнинского, Холмского, Шимского муниципальных районов.

По сравнению с 2014 годом ухудшился показатель в Любытинском (на 3,7 п.п.), Чудовском (на 2,4 п.п.), Крестецком (на 2,3 п.п.), Боровичском (на 1,4 п.п.), Пестовском (на 1 п.п.) муниципальных районах и в городском округе Великий Новгород (на 0,6 п.п.).

Органам местного самоуправления области и городского округа решением коллегии департамента образования и молодежной политики Новгородской области (далее Департамент), утвержденной приказом Департамента от 17.05.2013 № 420, рекомендовано провести реорганизацию вечерних общеобразовательных организаций, усилить контроль за качеством подготовки обучающихся, осваивающих программы среднего общего образования по очно-заочной и заочной формам.

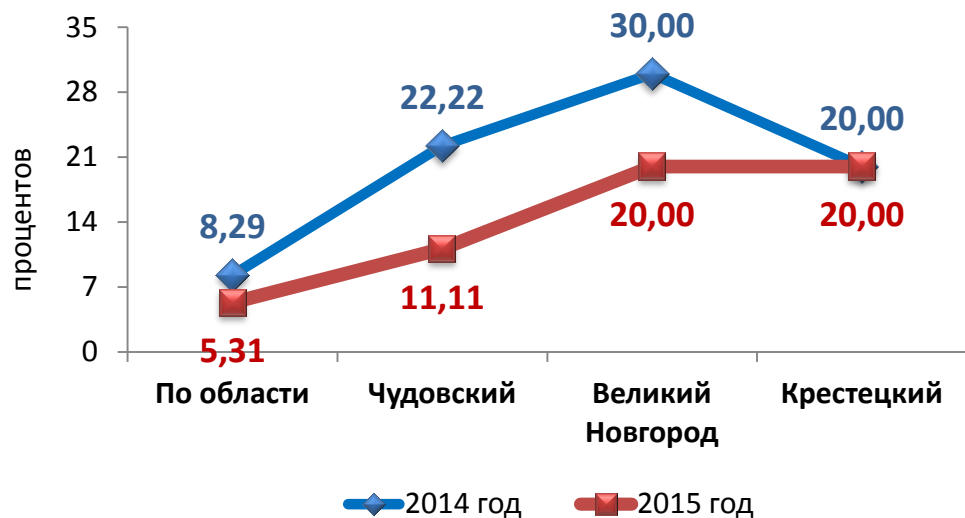
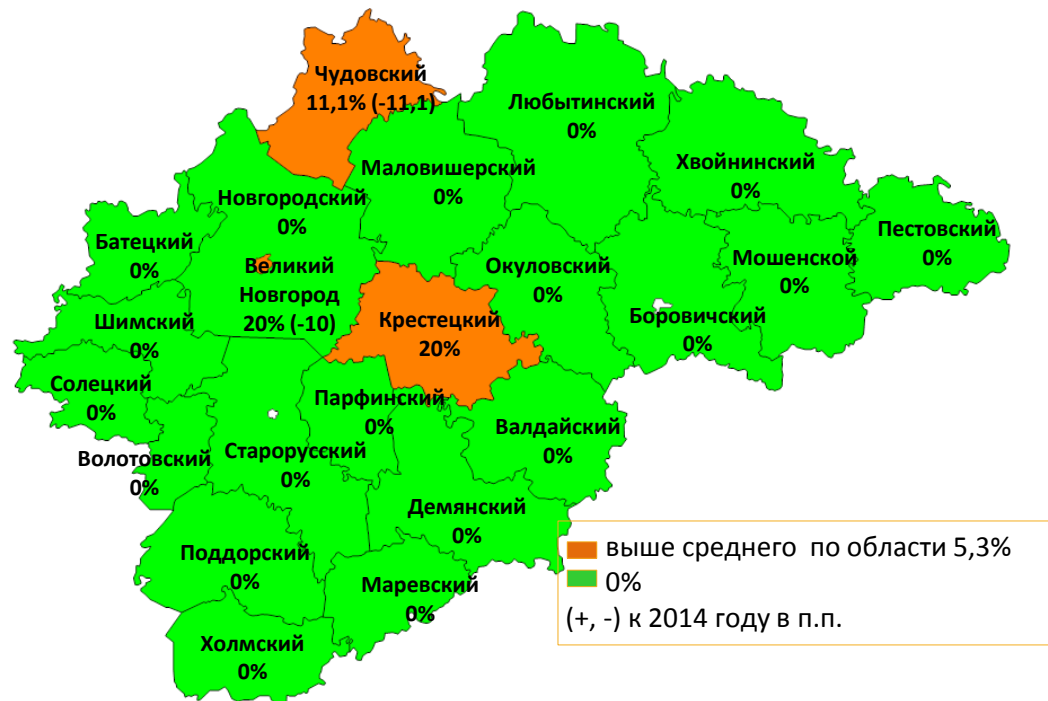
Доля муниципальных общеобразовательных учреждений, соответствующих современным требованиям обучения, в общем количестве муниципальных общеобразовательных учреждений



К современным требованиям обучения относятся следующие виды благоустройства: водопровод, центральное отопление, канализация, обеспечение электроэнергией, противопожарных требований, наличие физкультурного и актового залов, столовой или буфета, библиотеки, подключение к информационно-телекоммуникационной сети «Интернет», беспрепятственный доступ инвалидов в учреждение, наличие сайта, использование дистанционных технологий.

На конец 2015 года в области современным требованиям обучения соответствовало 83,2% муниципальных общеобразовательных учреждений, рост на 3,1 п.п. к 2014 году. Однако, в 6-х муниципальных районах отмечено снижение значения показателя к 2014 году: Холмском (на 10,0 п.п), Волотовском и Солецком (на 8,3 п.п.), Крестецком (на 8,0 п.п.), Демянском (на 2,5 п.п.) и Маловишерском (на 1,3 п.п.).

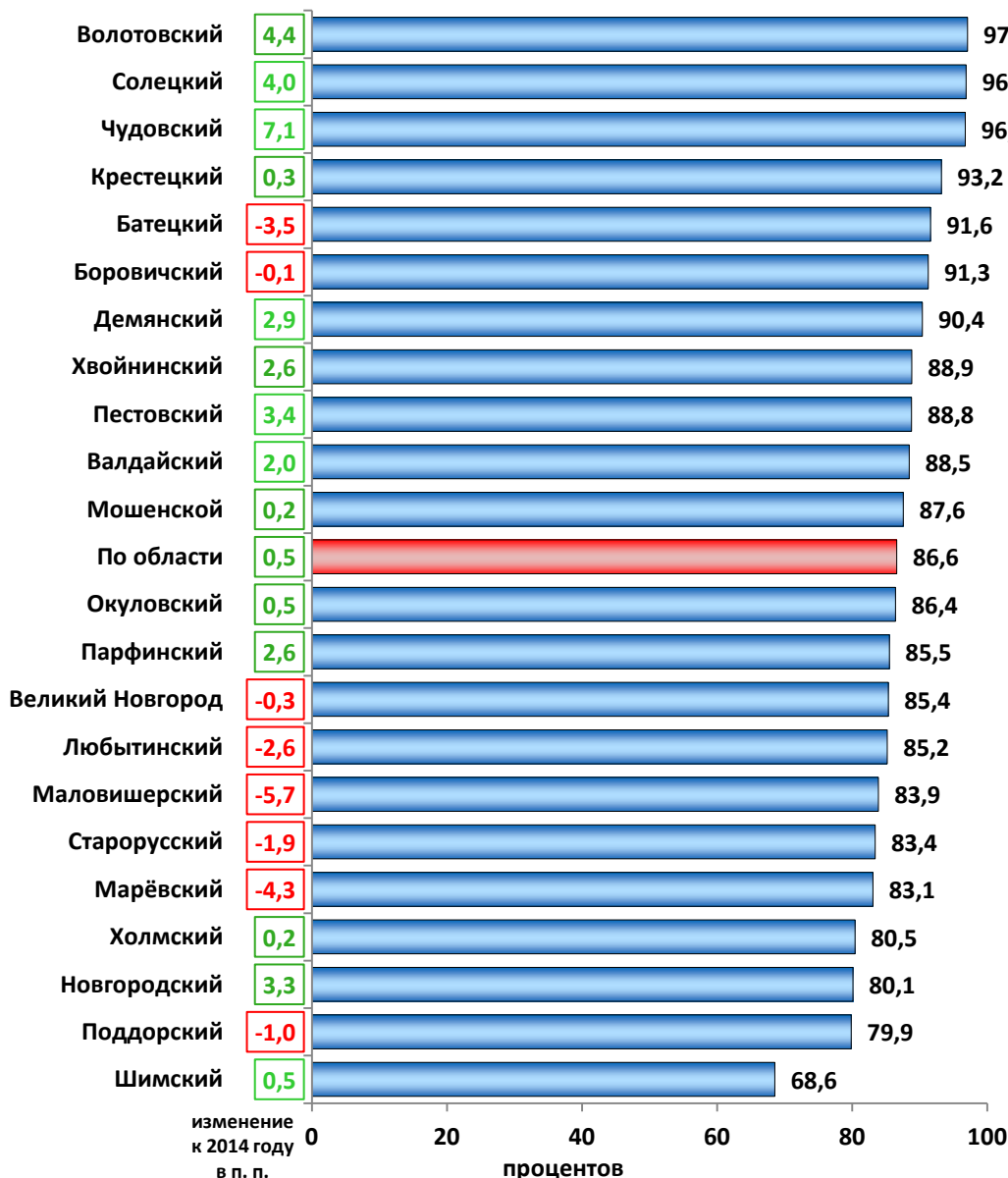
Доля муниципальных общеобразовательных учреждений, здания которых находятся в аварийном состоянии или требуют капитального ремонта, в общем количестве муниципальных общеобразовательных учреждений



Органы местного самоуправления муниципальных районов, городского округа области ежегодно проводят мероприятия по ремонту зданий общеобразовательных учреждений за счет средств местных бюджетов и средств внебюджетных источников.

Зданий общеобразовательных учреждений, подведомственных муниципальным районам, находящихся в аварийном состоянии, на территории области нет. Однако 8 зданий требовали капитального ремонта: 6 в Великом Новгороде, по одному в Чудовском и Крестецком муниципальных районах.

Доля детей первой и второй групп здоровья в общей численности обучающихся в муниципальных общеобразовательных учреждениях

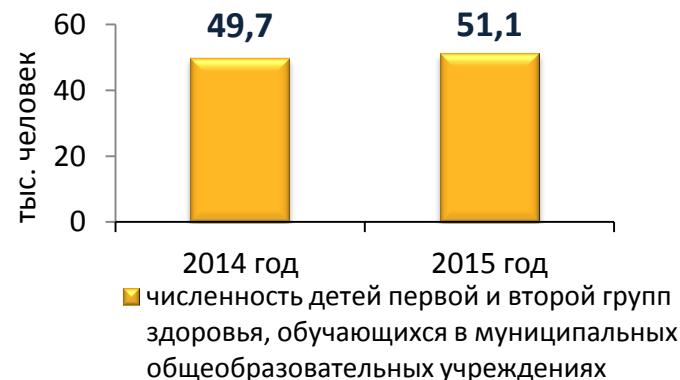


В 2015 году значение показателя по области составило 86,6%, к 2014 году рост на 0,5 п.п.

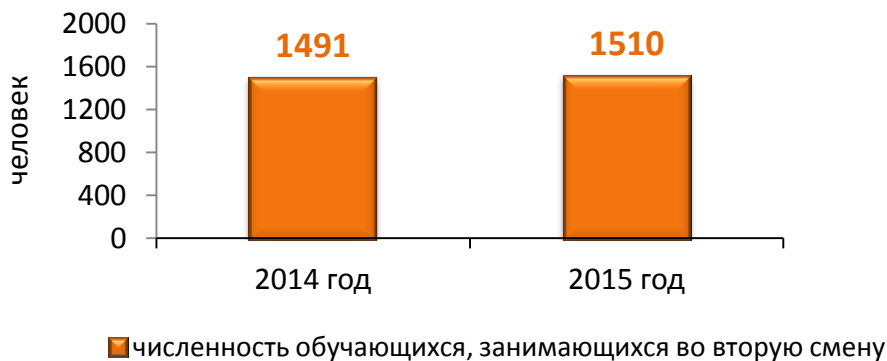
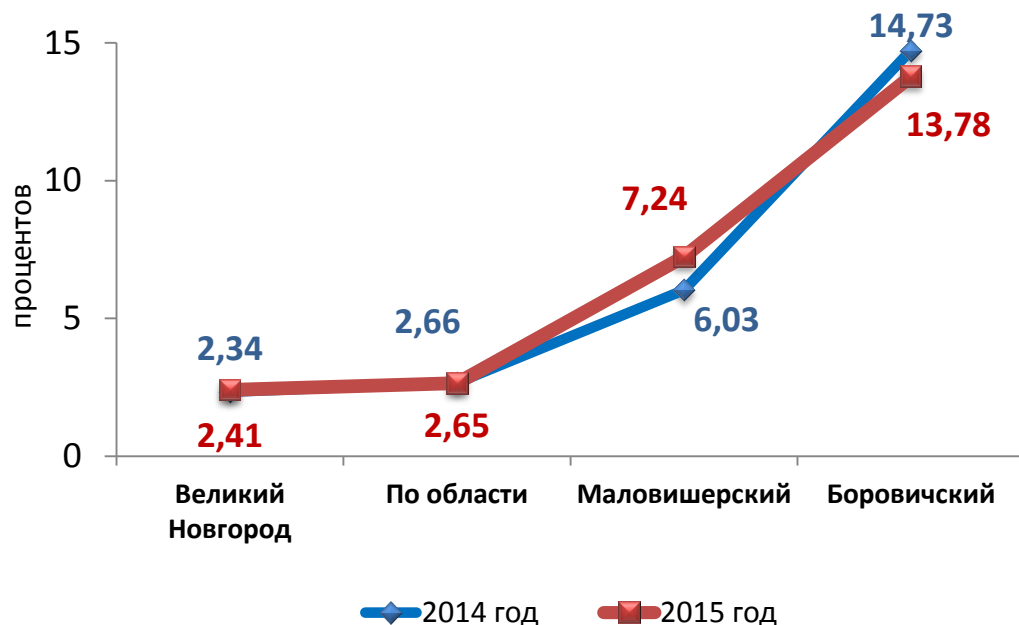
Лучшее значение показателя отмечено в Волотовском (97,1%), Солецком (96,9%), Чудовском (96,8%), Крестецком (93,2%), Батецком (91,6%) муниципальных районах.

Худшее значение показателя в Шимском (68,6%), Поддорском (79,9%), Новгородском (80,1%).

Ухудшение значения показателя к 2014 году допущено в 7-и муниципальных районах и Великом Новгороде, наибольшее снижение в: Маловишерском (на 5,7 п.п.), Марёвском (на 4,3 п.п) муниципальных районах.



Доля обучающихся в муниципальных общеобразовательных учреждениях, занимающихся во вторую (третью) смену, в общей численности обучающихся в муниципальных общеобразовательных учреждениях

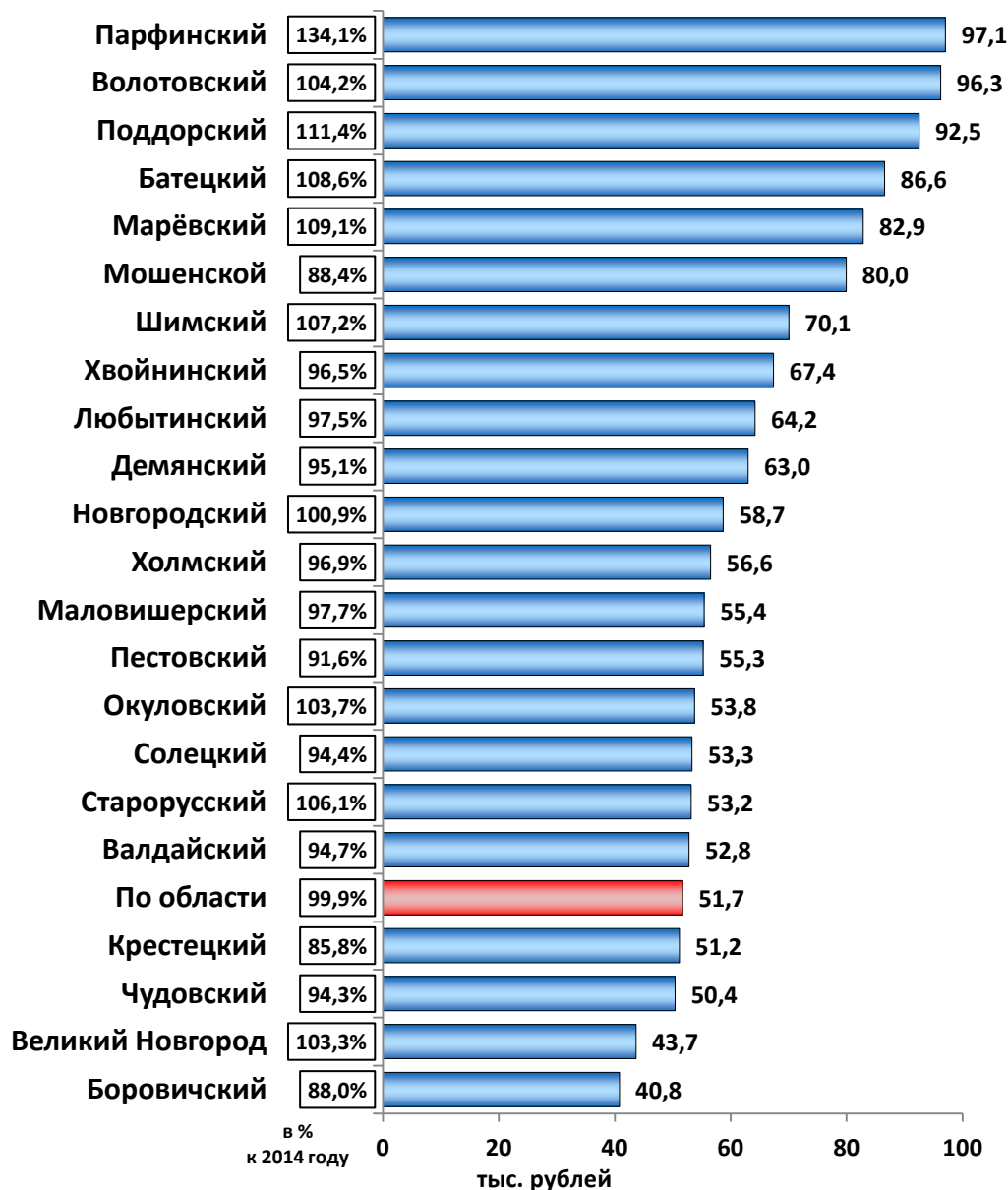


В 2015 году значение показателя по области составило 2,65%, к 2014 году снижение на 0,01 п.п.

Обучение в две смены организовано в 8-ми школах 2-х муниципальных районов (Боровичском, Маловишерском) и городском округе.

На начало 2015/2016 учебного года во вторую смену обучалось 1510 человек (в 2014/2013 учебном году – 1491 человек), что составило 2,65% от общего числа обучающихся (2014 году – 2,66%).

Расходы бюджета муниципального образования на общее образование в расчете на 1 обучающегося в муниципальных общеобразовательных учреждениях

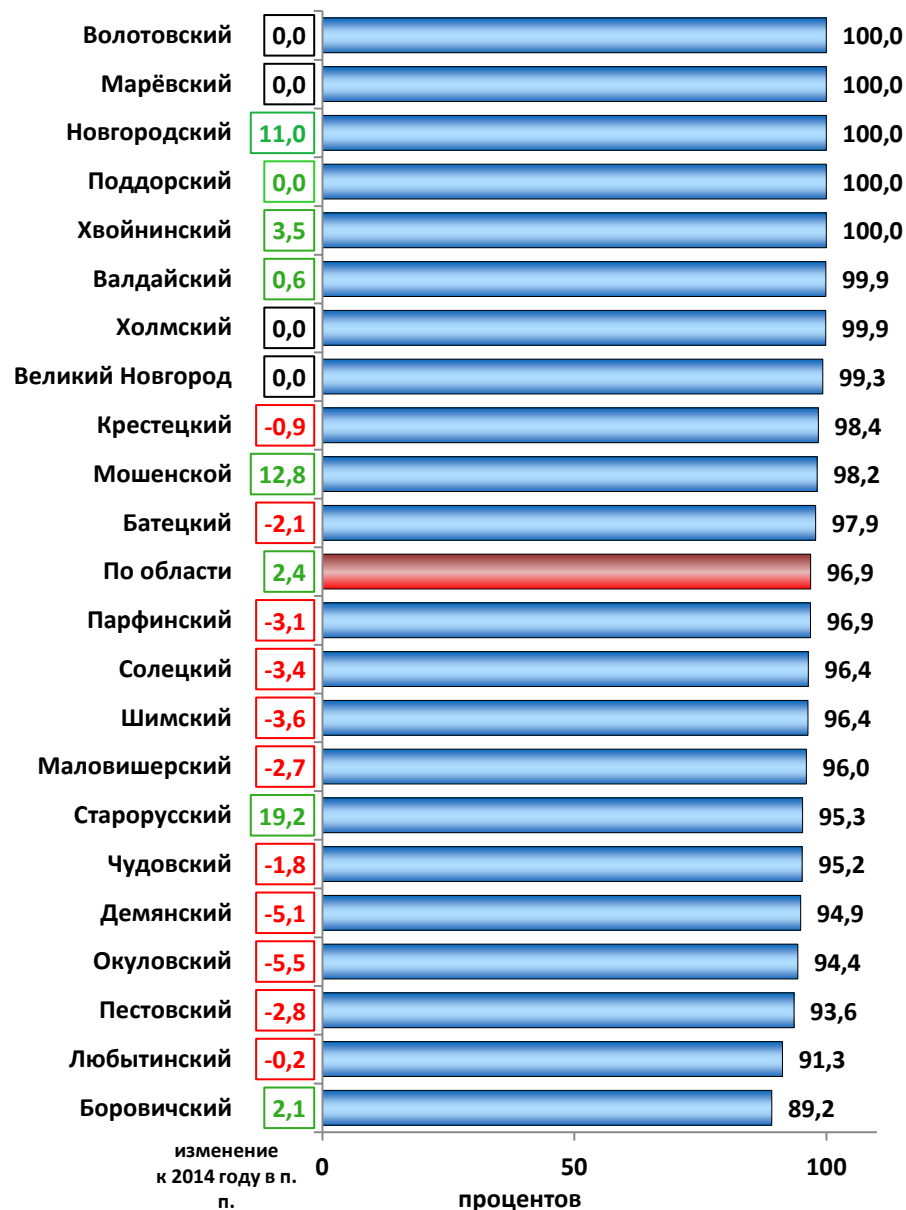


В 2015 году в среднем по области значение показателя составило 51,7 тыс.рублей, 99,9% к 2014 году.

Меньше среднеобластного уровня расходы на одного ученика общеобразовательного учреждения в Великом Новгороде (43,7 тыс.рублей) и Боровичском (40,8 тыс.рублей), Чудовском (50,4 тыс.рублей) и Крестецком (51,2 тыс.рублей) муниципальных районах, что объясняется сравнительно высоким количеством обучающихся.

Больше всего по области расходовалось на одного обучающегося в Парфинском (97,1 тыс.рублей), Волотовском (96,3 тыс.рублей), Поддорском (92,5 тыс.рублей) муниципальных районах.

Доля детей в возрасте 5-18 лет, получающих услуги по дополнительному образованию в организациях различной организационно-правовой формы и формы собственности, в общей численности детей данной возрастной группы



В 2015 году показатель по области составил 96,9%. Таким образом, Указ Президента Российской Федерации от 7 мая 2012 года № 599 в части увеличения к 2020 году числа детей в возрасте от 5 до 18 лет, обучающихся по дополнительным образовательным программам, в общей численности детей этого возраста до 70 - 75 процентов, выполнен.

Лучшие показатели (100 %) были отмечены в Волотовском, Марёвском, Новгородском, Поддорском, Хвойнинском муниципальных районах. Высокие показатели (выше среднеобластного или на уровне) Валдайском – 99,9%, Холмском – 99,9%, Крестецком – 98,4%, Мошенском – 98,2%, Батецком – 97,9%, муниципальных районах и Великом Новгороде – 99,3%.

В целях улучшения качества предоставления услуг дошкольного, общего и дополнительного образования органам местного самоуправления муниципальных районов и городского округа области необходимо продолжить работу по:

- обеспечению детей дошкольного возраста местами в дошкольных образовательных учреждениях;

- по подготовке и переподготовке кадров для муниципальной системы образования;

- обеспечению доступности общего образования для обучающихся с ограниченными возможностями здоровья;

- созданию современных условий получения образования и укреплению материально-технической базы образовательных учреждений;

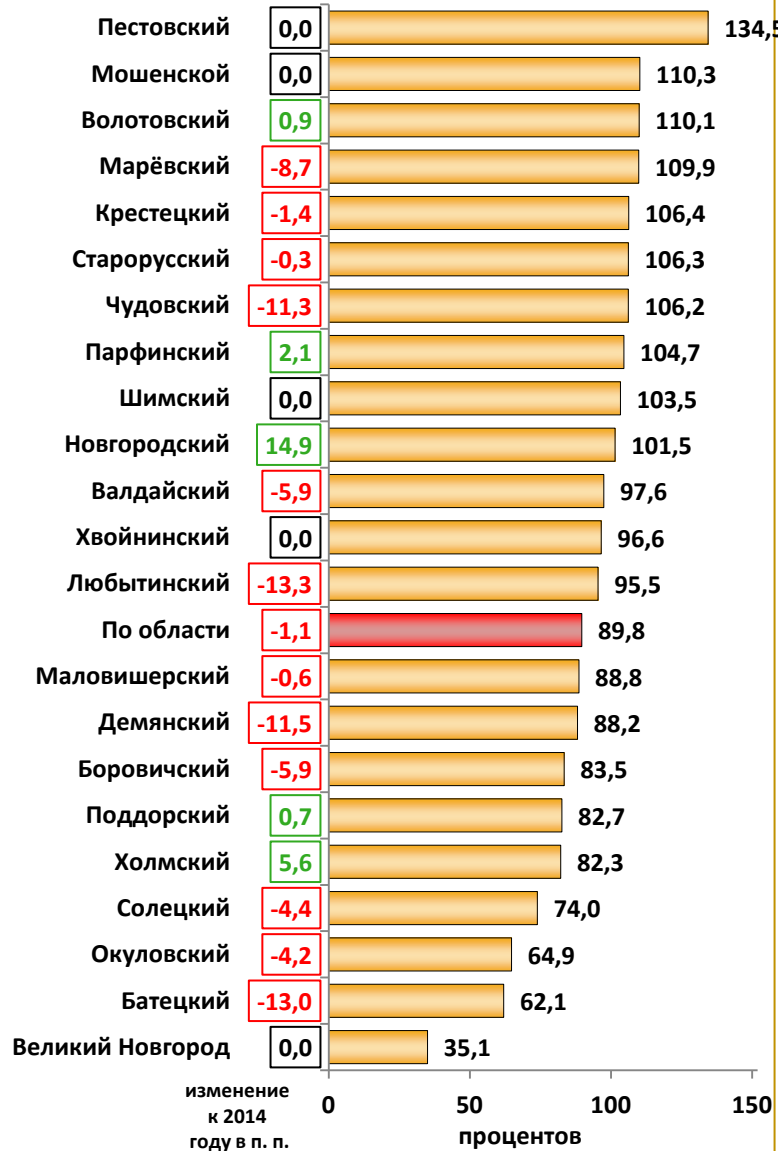
- повышению заработной платы педагогическим работникам в зависимости от качества и результатов их труда;

- обеспечению общественного участия в управлении системой образования;

- развитию независимой оценки качества образования.

1.4. Культура

Уровень фактической обеспеченности клубами и учреждениями клубного типа



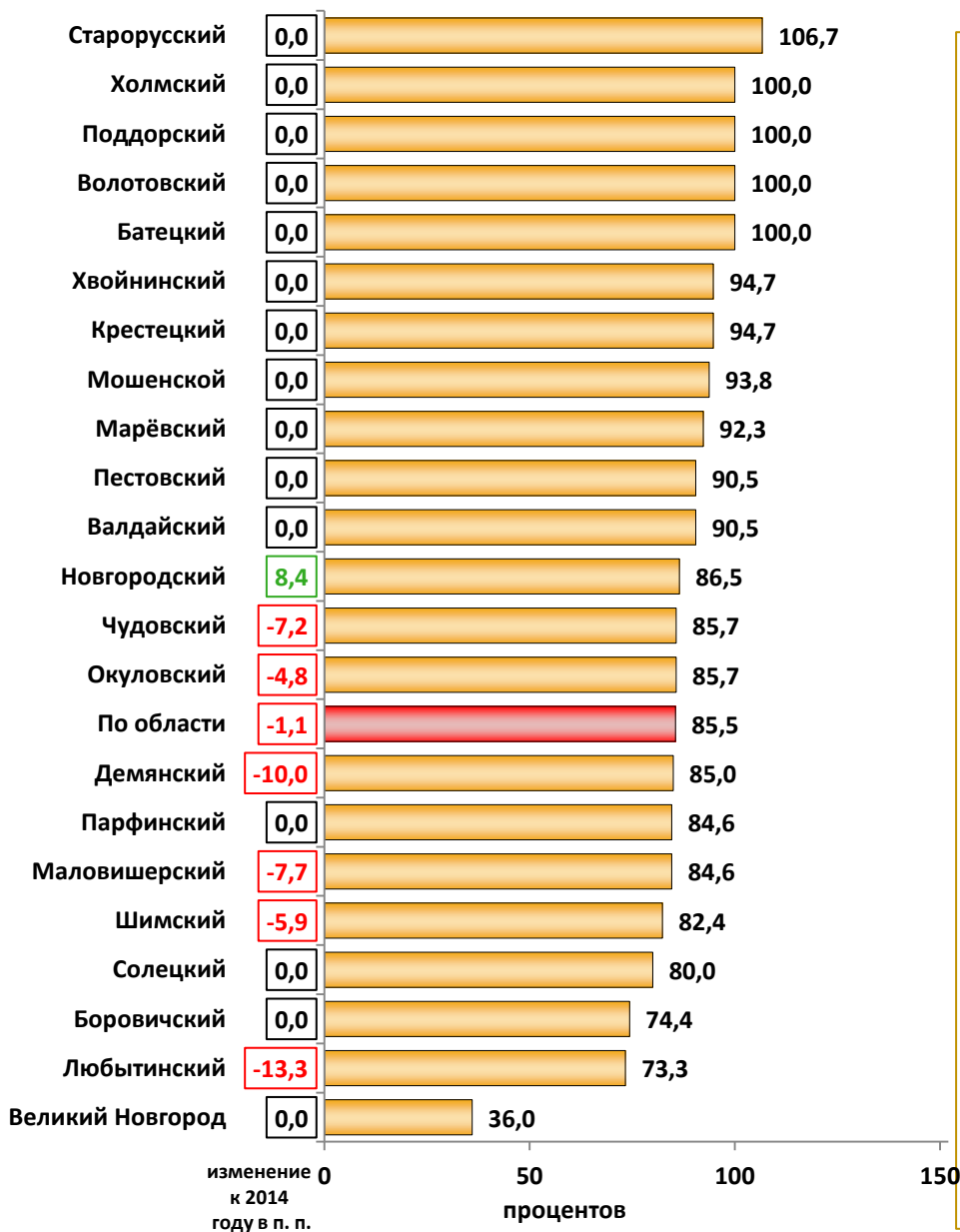
Уровень фактической обеспеченности клубами и клубными учреждениями (зрительскими местами) в муниципальных образованиях составил 89,8%, к 2014 году сокращение на 1,1 п.п. Согласно Нормативам в муниципальных образованиях Новгородской области должно быть учреждений клубного типа с числом зрительских мест 50175 (в 2014 году – 51350 мест), в 2015 году фактическое количество зрительских мест составило 45038 (326 учреждений клубного типа), в 2014 году – 46640 мест (346 учреждений).

Снижение показателя произошло из-за:

сокращения в течение 2015 года сети культурно-досуговых учреждений на 20 единиц. Закрыты в связи с оптимизацией, слабой материально-технической базой, малочисленностью населения: в Батецком муниципальном районе – 3 учреждения, Боровичском – 1, Валдайском – 2, Демянском – 3, Крестецком – 1, Любытинском – 6, Маловишерском – 1, Поддорском – 1, Старорусском – 2, Чудовском – 1. В Холмском муниципальном районе в связи с реорганизацией музей истории вошел филиалом в состав муниципального автономного учреждения культуры "Холмский центр культуры и досуга";

сокращения количества зрительских мест в культурно-досуговых учреждениях (вместимость зрительных залов), что связано с выполнением предписаний органов Госпожнадзора (расширение проходов между рядами и путей эвакуации) и приобретением новых кресел, которые по размерам превосходят старые и, соответственно, занимают больше места.

Уровень фактической обеспеченности библиотеками



Уровень фактической обеспеченности библиотеками в 2015 году составил 85,5% (в 2014 году – 86,6%).

Согласно нормативам в муниципальных образованиях должно быть 415 библиотек (в 2014 году – 419 библиотек), в 2015 году фактическое количество муниципальных библиотек составило 355 (в 2014 году – 363 библиотеки). Изменения нормативной потребности в 2015 году произошли в связи с преобразованием некоторых муниципальных образований, входящих в состав территории Новгородского муниципального района (областной закон от 01.04.2014 № 533-ОЗ).

Снижение показателя произошло в связи с сокращением муниципальной библиотечной сети на 8 единиц из-за малочисленности населения, сокращения числа читателей. В течение 2015 года сельские библиотечные филиалы закрыты в Демянском – 2 ед., Любытинском – 2, Маловишерском – 1, Окуловском – 1, Чудовском – 1, Шимском – 1 муниципальных районах.

Уровень фактической обеспеченности парками культуры и отдыха

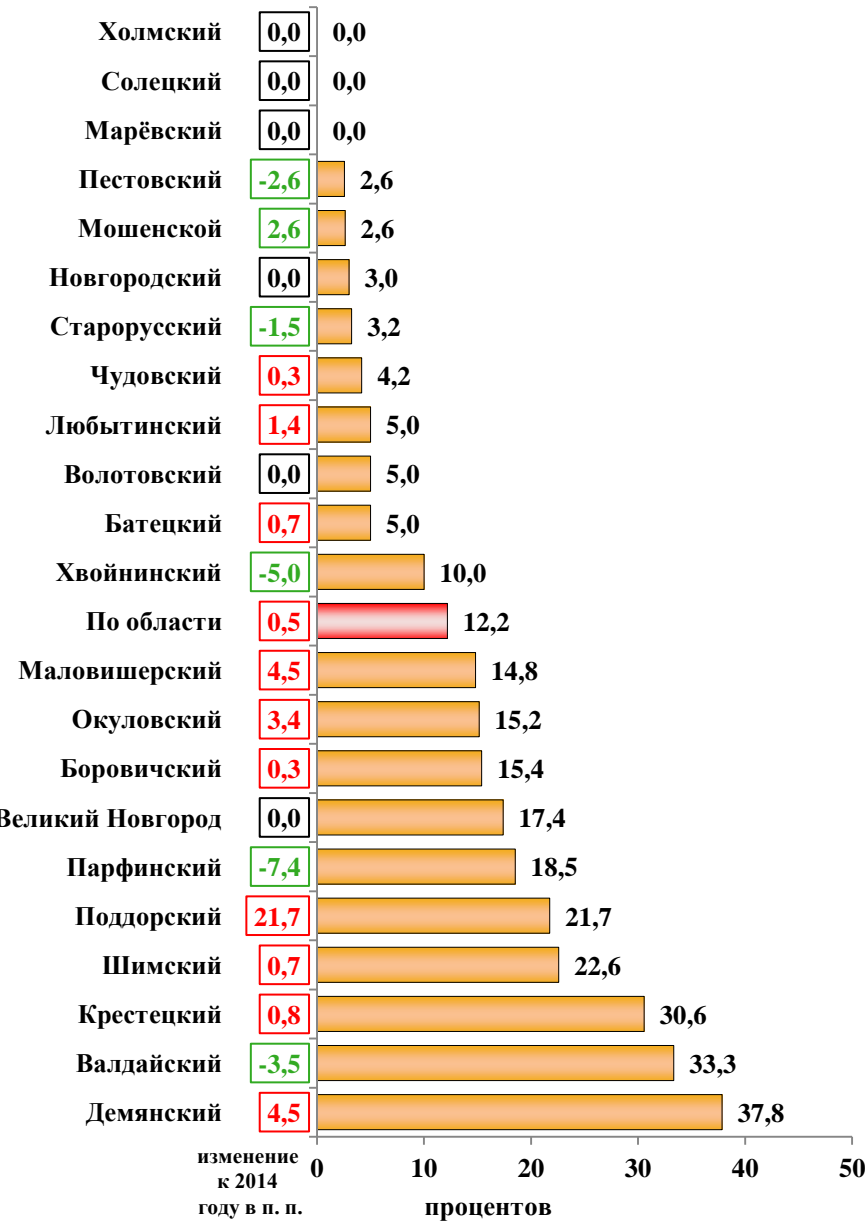
Уровень фактической обеспеченности парками культуры и отдыха в 2015 году составил 18,18 % (в 2014 году - 22,22 %).

Согласно Нормативам парки культуры и отдыха размещаются в зависимости от численности населения в количестве не менее 1 в поселениях с численностью населения от 10 до 100 тыс. чел. и в поселениях с численностью населения свыше 100 тыс.чел. – 1 парк культуры на каждые 100 тыс. жителей.

Таким образом, в Новгородской области должно быть 11 парков культуры и отдыха (в Великом Новгороде – 2 парка, в Боровичском, Валдайском, Маловишерском, Окуловском, Пестовском, Старорусском, Чудовском городских поселениях, в Ермолинском и Трубичинском сельских поселениях Новгородского муниципального района – по 1 парку культуры и отдыха), фактическая обеспеченность составляет 2 единицы в Великом Новгороде.

Снижение показателя произошло в связи с преобразованием некоторых муниципальных образований, входящих в состав территории Новгородского муниципального района. Так, в Ермолинском и Трубичинском сельских поселениях число жителей составляет более 10 тыс. человек.

Доля муниципальных учреждений культуры, здания которых находятся в аварийном состоянии или требуют капитального ремонта, в общем количестве муниципальных учреждений культуры



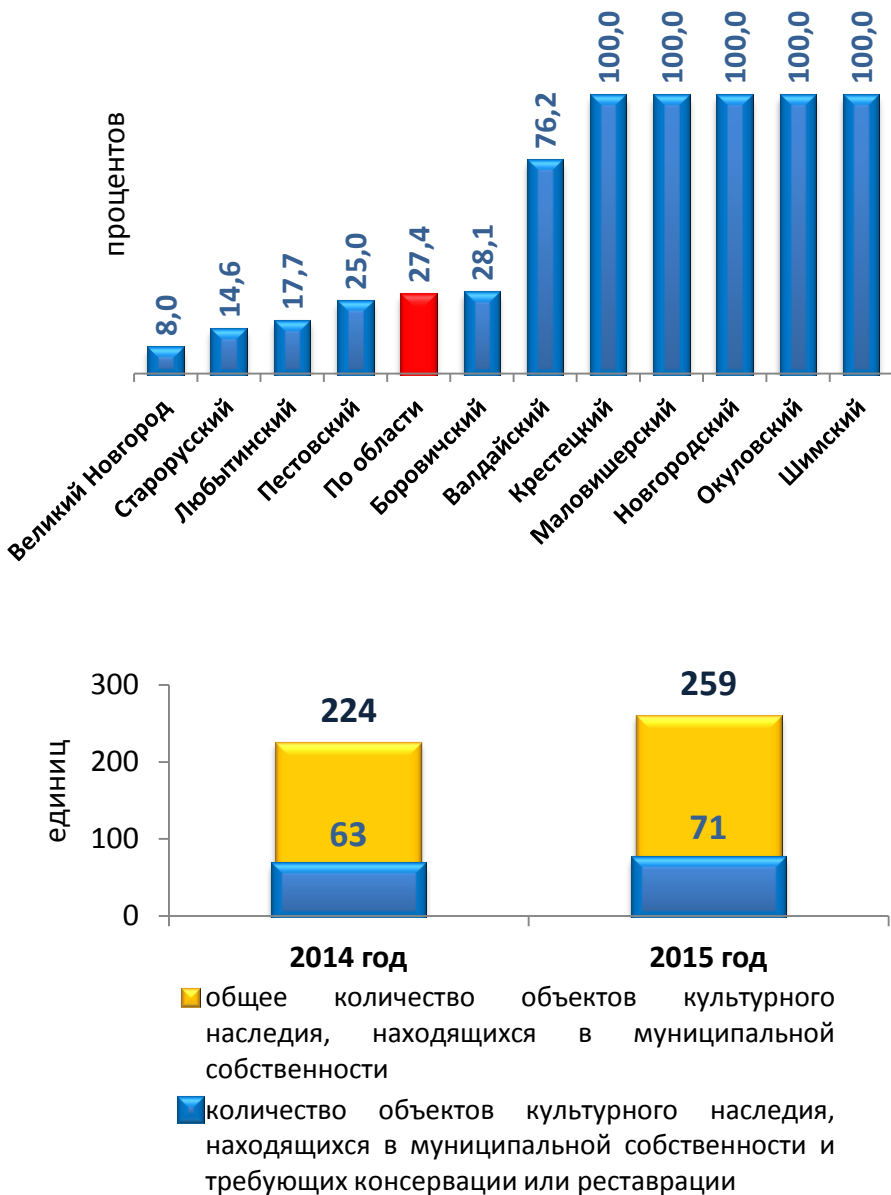
В 2015 году к 2014 году значение показателя увеличилось на 0,5 п.п. и составило 12,2%.

Количество муниципальных учреждений культуры (кроме центров бухгалтерского обслуживания) в 2015 году составило 731 сетевых единиц (в 2014 году – 760 сетевые единицы); количество учреждений, здания которых находятся в аварийном состоянии или требуют капитального ремонта, осталось на уровне 2014 года – 89.

В 2015 году в аварийном состоянии находились 3 учреждения (по одному культурно-досуговому учреждению в Валдайском и Пестовском муниципальных районах и одна библиотека в Маловишерском районе), 86 учреждений культуры, здания которых требуют капитального ремонта (66 – культурно-досуговых учреждений, 7 библиотек, 4 музея, 9 учреждений дополнительного образования детей в сфере культуры).

Худшее значение показателя отмечается в Демянском (37,8%), Валдайском (33,3%), Крестецком (30,6%) муниципальных районах.

Доля объектов культурного наследия, находящихся в муниципальной собственности и требующих консервации или реставрации, в общем количестве объектов культурного наследия, находящихся в муниципальной собственности



В конце 2015 года в муниципальной собственности районов и городского округа области находилось 259 объектов культурного наследия, 115,7% к 2014 году (2014 год – 224 объекта), из них требуют консервации или реставрации 71 объект (2014 год – 63 объекта).

В 5 муниципальных районах (Крестецком, Маловишерском, Новгородском, Окуловском и Шимском) реставрации и консервации подлежат 100% объектов культурного наследия, находящихся в муниципальной собственности района.

В Мошенском, Солецком, Холмском и Чудовском муниципальных районах объектам культурного наследия, находящимся в собственности муниципального района, не требуется консервация или реставрация.

В 7 муниципальных районах (Батецком, Волотовском, Демянском, Марёвском, Парфинском, Поддорском, Хвойнинском) в муниципальной собственности района отсутствуют объекты культурного наследия.

1.5. Физическая культура и спорт

По итогам 2015 года в области имеется 1602 спортивных сооружения, что на 47 ед. больше чем в 2014 году, из них: плоскостные сооружения – 786 (увеличение на 29 ед.), спортивные залы – 300 (увеличение на 5 ед.), бассейны – 33 (увеличение на 2 ед.), стадионы – 3, легкоатлетические манежи – 4, лыжные базы – 9, сооружения для стрелковых видов спорта – 28, гребные базы и каналы – 3, крытые ледовые катки – 3, другие приспособленные сооружения – 433 (увеличение на 11 единиц).

Развитие физической культуры и спорта в области осуществляется в соответствии с государственной программой Новгородской области «Развитие физической культуры и спорта на территории Новгородской области на 2014-2017 годы», утвержденной постановлением Правительства Новгородской области от 28.10.2013 № 320 (далее Программа).

В 2015 году на реализацию мероприятий Программы израсходовано 601,8 млн.рублей, 169,1% к 2014 году.

За счет средств областного бюджета и при поддержке Министерства спорта Российской Федерации продолжалось планомерное строительство спортивных объектов.

За отчетный период:

- введены в эксплуатацию:

региональный центр гребного слалома в г. Окуловка;

физкультурно-оздоровительный комплекс в г. Малая Вишера;

- завершен I этап реконструкции стадиона «Электрон» в Великом Новгороде;

- велось строительство :

спортивного центра с универсальным игровым залом в г. Окуловка;

спортивного центра с универсальным игровым залом в Великом

Новгороде.

За счет привлечения инвесторов:

построены горнолыжный курорт «Любогорье» в Любытинском районе и спортивно-развлекательный комплекс в д.Мойка Батецкого района;

было начато строительство спортивного центра в п. Крестцы.



Количество спортивных сооружений на 100 тыс. человек населения увеличилось на 8,2 единицы и составило 280,2 единицы.

В области создана эффективная система поддержки спорта высших достижений, что отражается на динамике результатов выступлений спортсменов Новгородской области. По итогам 2015 года завоевано 447 медалей на соревнованиях различных уровней, из них 128 - золотые, 190 - серебряные, 129 – бронзовые.

По итогам выступлений на чемпионатах, первенствах мира и Европы в 2015 году в соответствии с областным законом от 02.06.2014 № 554-ОЗ «О дополнительных мерах социальной поддержки спортсменов и их тренеров за достижение высоких спортивных результатов в 2015-2017 годах» 11 спортсменов и 12 тренеров получили из областного бюджета единовременное денежное вознаграждение на общую сумму 3,64 млн.рублей.

Численность спортсменов Новгородской области, включенных в список кандидатов в спортивные сборные команды Российской Федерации, составила 59 человек, что на 12 больше чем в предыдущем году. В состав сборных команд вошли спортсмены Великого Новгорода, Окуловского и Пестовского муниципальных районов.

В целях поддержки спорта высших достижений ежегодно Правительством Новгородской области учреждаются спортивные стипендии, так в 2015 году были учреждены: 4 олимпийские спортивные стипендии Новгородской области в размере 20 тыс.рублей каждая, 20 спортивных стипендий Новгородской области от 4,8 до 7,0 тыс.рублей в зависимости от спортивного звания и разряда спортсмена.

В соответствии с областным законом от 14.12.2007 № 217-ОЗ «О социальной поддержке заслуженных деятелей физической культуры и спорта в Новгородской области» 19 человек ежемесячно получают денежное пособие в размере 7926,2 рублей.

Доля населения, систематически занимающегося физической культурой и спортом



По итогам 2015 года по области значение показателя составило 31,9%, к 2014 году рост на 3,8 п. п.

Численность лиц, систематически занимающихся физической культурой и спортом, составила 182,2 тыс.человек, 113% (или 20,9 тыс.человек) к 2014 году.

Во всех муниципальных районах, городском округе достигнута положительная динамика развития показателя.

В 10-ти муниципальных районах значение показателя выше среднеобластного, наибольшее значение в Новгородском (34,0%), Боровичском (33,8%), Окуловском (33,7%), Поддорском (33,6%), Валдайском (33,0%) и Пестовском (33,0%) муниципальных районах.



1.6. Жилищное строительство и обеспечение граждан жильем

На территории области зарегистрировано 1673 организаций, работающих в сфере строительства, 110,2% к 2014 году (1518). Численность работников в строительных организациях области составила 7261 человек, 92,5% к 2014 году (7850 чел.). Заработная плата в строительной отрасли за 2015 год составила 25437,3 рублей, 106,4% к 2014 году.

В 2015 году объем работ, выполненных по виду экономической деятельности «Строительство» составил 55,6 млрд.рублей, 143,1% к 2014 году в сопоставимых ценах.

Введено жилья 359,3 тыс.кв.м (1952 домов на 5159 квартир), 101,5% к 2014 году, из них 187,1 тыс.кв.м (1896 домов на 1896 квартир) индивидуальными застройщиками за счет собственных и заемных средств, 582 кв.м на 1000 жителей (2014 год – 570 кв.м).

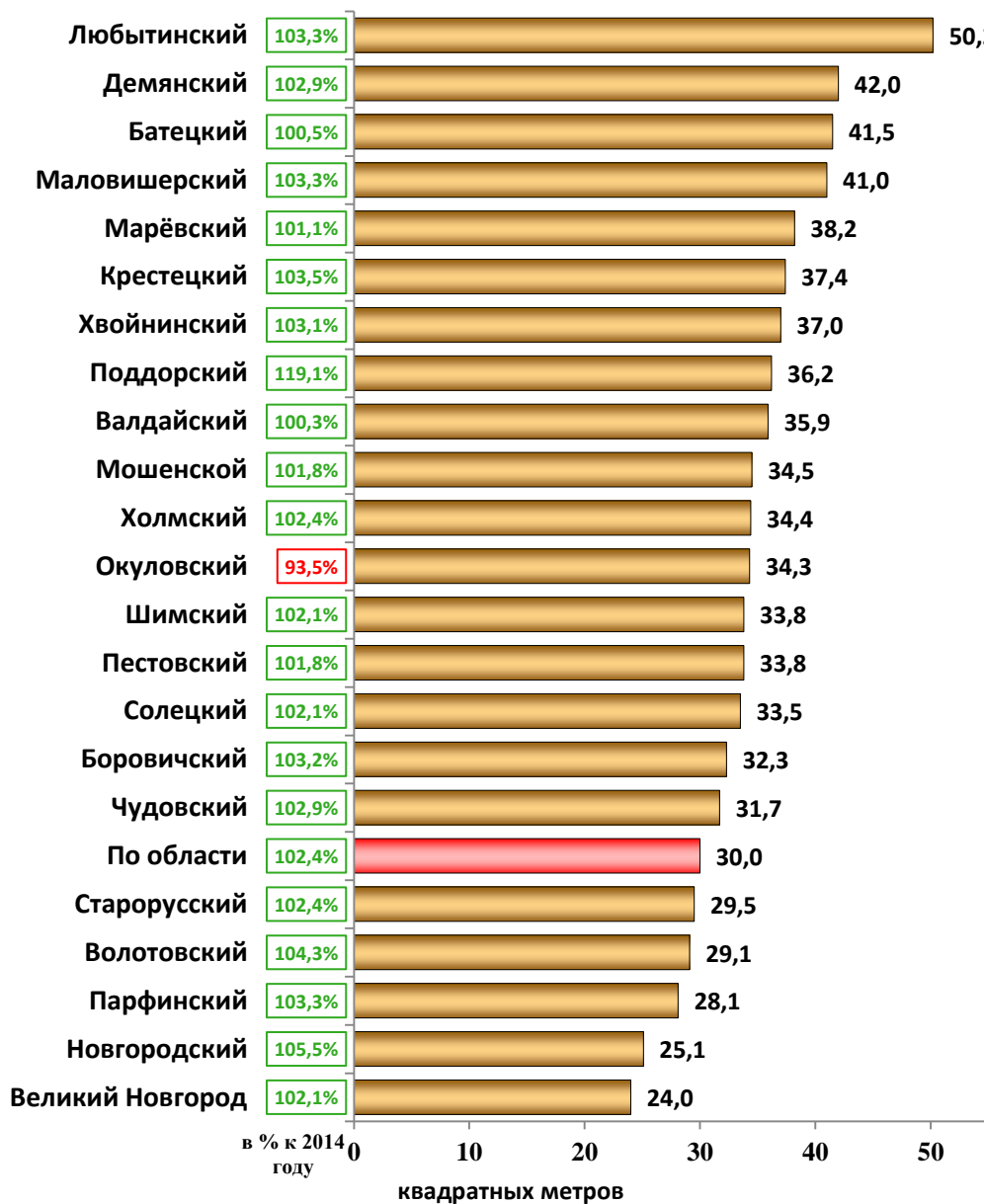
Основной объем жилья в области был введен в городах и поселках городского типа.

По итогам 2015 года площадь введенных жилых помещений, приходящаяся в среднем на 1 жителя области, составила 0,58 кв.м. (В 2014 году - 0,57 кв.м.).

Ввод жилья по стандартам экономического класса составил 282,477 тыс. кв.м. В среднем по области стоимость жилья на первичном рынке составила 43477 рублей (96,2% к 2014 году), на вторичном – 46798 рублей (106,5% к 2014 году). По области средняя фактическая стоимость строительства (без учета индивидуальных домов) 1 кв.м составила 36813 рублей, 106,0% к 2014 году (34699 рублей).

На территории области реализуются областные программы ипотечного жилищного кредитования. За период действия программы Фонд по ипотечному жилищному кредитованию Новгородской области выдал ипотечные кредиты (займы) 5551 семьям на общую сумму 5,45 млрд. рублей, в 2015 году выдано кредитов 343 семьям на сумму 424,3 млн. рублей.

Общая площадь жилых помещений, приходящаяся в среднем на одного жителя



В 2015 году по области общая площадь жилых помещений составила 18,4 млн.кв.м, на одного жителя – 30,0 кв.м.

Наибольшая обеспеченность населения жильем в Любытинском (50,2 кв.м), Демянском (42,0 кв.м), Батецком (41,5 кв.м), Маловишерском (41,0 кв.м), Марёвском (38,2 кв.м) муниципальных районах, наименьшая – в Новгородском муниципальном районе (25,1 кв.м) и Великом Новгороде (24,0 кв.м).

Снижение значение показателя в одном муниципальном районе – Окуловском (93,5% к 2014 году). Во всех других муниципальных районах и городском округе отмечено увеличение значения показателя, наибольшее – в Поддорском (119,1% к 2014 году).

Общая площадь жилых помещений введенная в действие за год в среднем на одного жителя



В 2015 году значение показателя по области составило 0,58 кв.м, 101,8% к 2014 году.

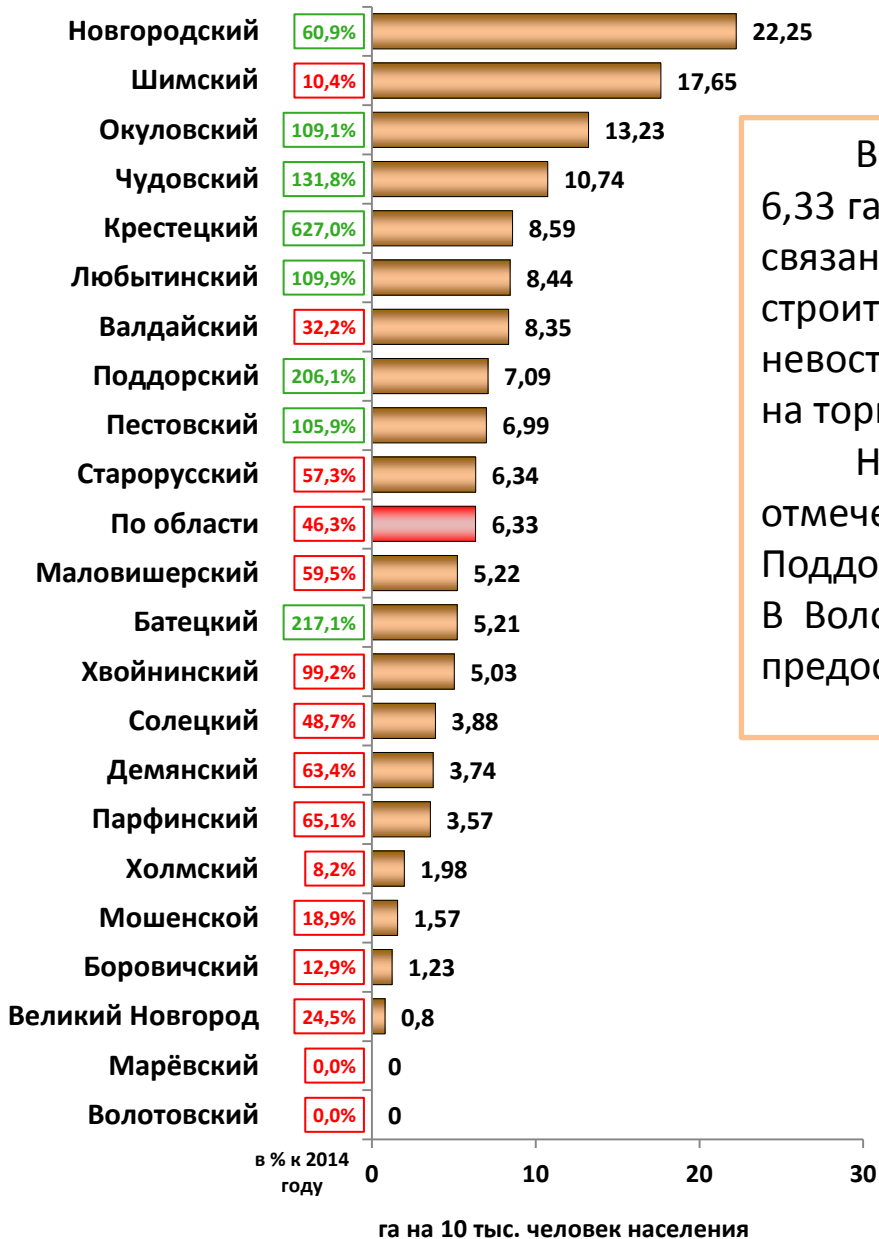
Значение показателя выше среднеобластного уровня в Великом Новгороде (0,67 кв.м) и 4-х муниципальных районах: Новгородском (1,47 кв.м), Батецком (0,86 кв.м), Чудовском (0,65 кв. м), и Валдайском (0,61 кв.м).

Наименьшее значение показателя в Марёвском (0,08 кв.м), Холмском (0,19 кв.м) и Солецком (0,2 кв.м) муниципальных районах.

Ухудшение показателя к 2014 году допущено в 7-ми муниципальных районах, наибольшее – в Пестовском (на 27,3%), Мошенском (на 24,4%).

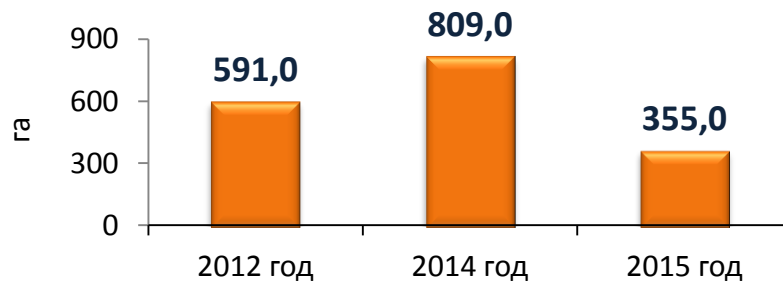


Площадь земельных участков, предоставленных для строительства, га на 10 тыс. человек населения



В 2015 году значение показателя по области составило 6,33 га на 10 тыс. человек населения, 46,3% к 2014 году, что связано с предоставлением земельных участков для строительства меньших по площади и с не востребованностью земельных участков, выставленных на торгах.

Наибольший рост значения показателя к 2015 году отмечен в Крестецком (в 6,3 раза), Батецком (в 2,2 раза), Поддорском (в 2,1 раза) муниципальных районах. В Волотовском и Марёвском муниципальных районах не предоставлялись участки в 2015 году.



Площадь земельных участков, предоставленных для жилищного строительства, индивидуального строительства и комплексного освоения в целях жилищного строительства, га на 10 тыс. человек населения



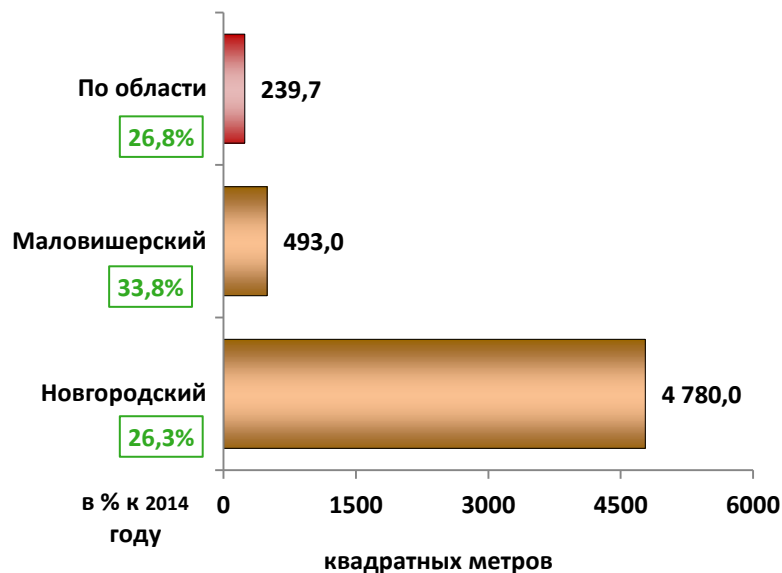
В 2015 году значение показателя составило 2,79 га на 10 тыс. человек населения, 50,6% к 2014 году.

Наибольшее значение показателя на 10 тыс. человек населения отмечено в Окуловском (9,15 га), Крестецком (8,59 га), Шимском (7,78 га), Поддорском (7,09 га) и Чудовском (6,46 га) муниципальных районах.

Наибольший рост значения показателя в Крестецком (в 6,3 раза), Волотовском (в 3,7 раза), Поддорском (в 2,7 раза) и Батецком (в 2,3 раза) муниципальных районах.

Ухудшение значения показателя допущено в 11-ти муниципальных районах и городском округе.

Площадь земельных участков, предоставленных для строительства, в отношении которых со дня принятия решения о предоставлении земельного участка или подписания протокола о результатах торгов (конкурсов, аукционов) не было получено разрешение на ввод в эксплуатацию: объектов жилищного строительства - в течение трех лет



В 2015 году значение показателя составило 239,7 кв.м, 26,8% к 2014 году.

В Маловишерском муниципальном районе значение показателя составило 493 кв.м, к 2014 году снижение на 66,2%. В Новгородском муниципальном районе значение показателя составило 4,78 тыс.кв.м, к 2014 году снижение на 73,7%.

Площадь земельных участков, предоставленных для строительства, в отношении которых со дня принятия решения о предоставлении земельного участка или подписания протокола о результатах торгов (конкурсов, аукционов) не было получено разрешение на ввод в эксплуатацию: иных объектов капитального строительства - в течение пяти лет

В 2015 году значение показателя по области составило 38,6 тыс.кв.м, снижение на 76,6%. В трех муниципальных районах не было получено разрешение на ввод в эксплуатацию иных объектов капитального строительства - в течение пяти лет: Маловишерском (1,4 тыс.кв.м), Новгородском (357,3 тыс.кв. м) и Боровичском (490 тыс. кв.м).

1.7. Жилищно-коммунальное хозяйство

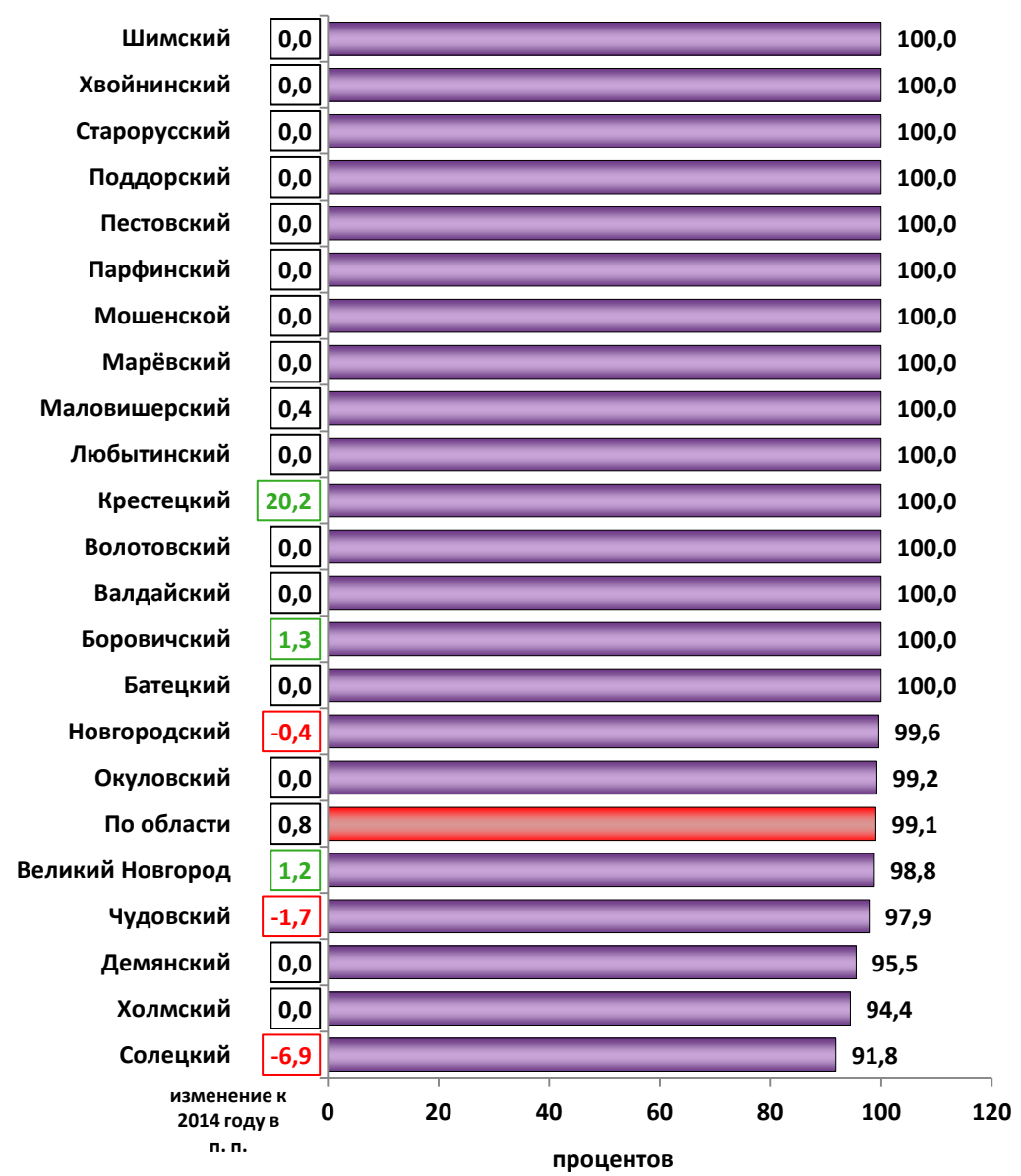
На 01.01.2016 средний износ объектов коммунальной инфраструктуры области составляет 65,6%, в том числе объектов теплоснабжения – 75,57%, объектов водоснабжения – 67,38%, объектов водоотведения – 70,96%, объектов газоснабжения – 42,0%, объектов электроснабжения – 72,0%.

На 01.01.2016 в области установлены:

общедомовые приборы учета расхода коммунальных ресурсов установлены на 2062 домах : холодной воды – 1797 приборов; горячей воды – 669; тепловой энергии – 1200; электрической энергии – 3933 ; газа – 37;

индивидуальные приборы учета расхода коммунальных ресурсов установлены на 119099 домах: холодной воды – 16241 ; горячей воды – 95; тепловой энергии – 19; электрической энергии – 145542; газа – 9446.

Доля многоквартирных домов, в которых собственники помещений выбрали и реализуют один из способов управления многоквартирными домами, в общем числе многоквартирных домов, в которых собственники помещений должны выбрать способ управления данными домами

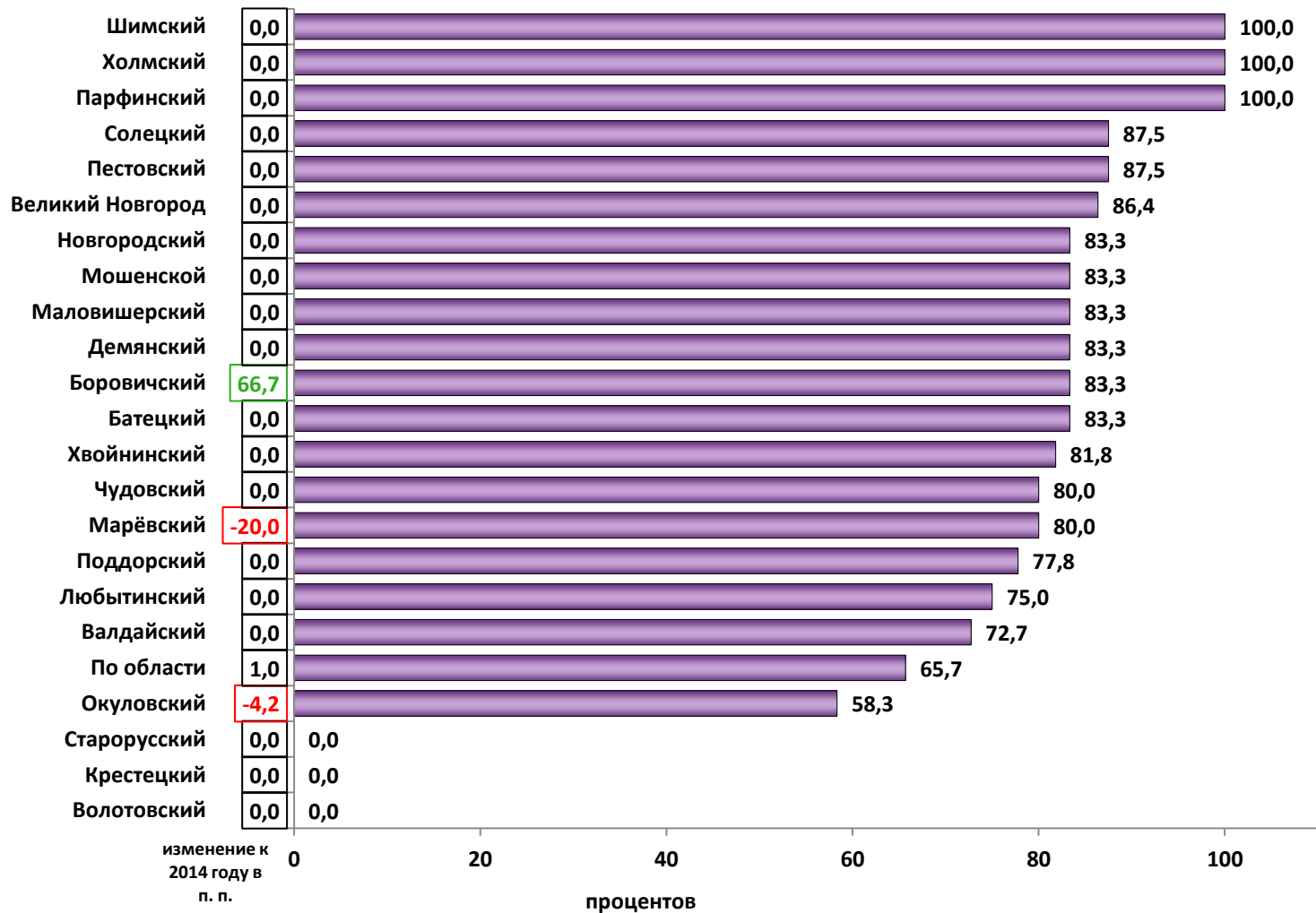


В 2015 году значение показателя по области составило 99,1%, к 2014 году рост на 0,8 п.п.

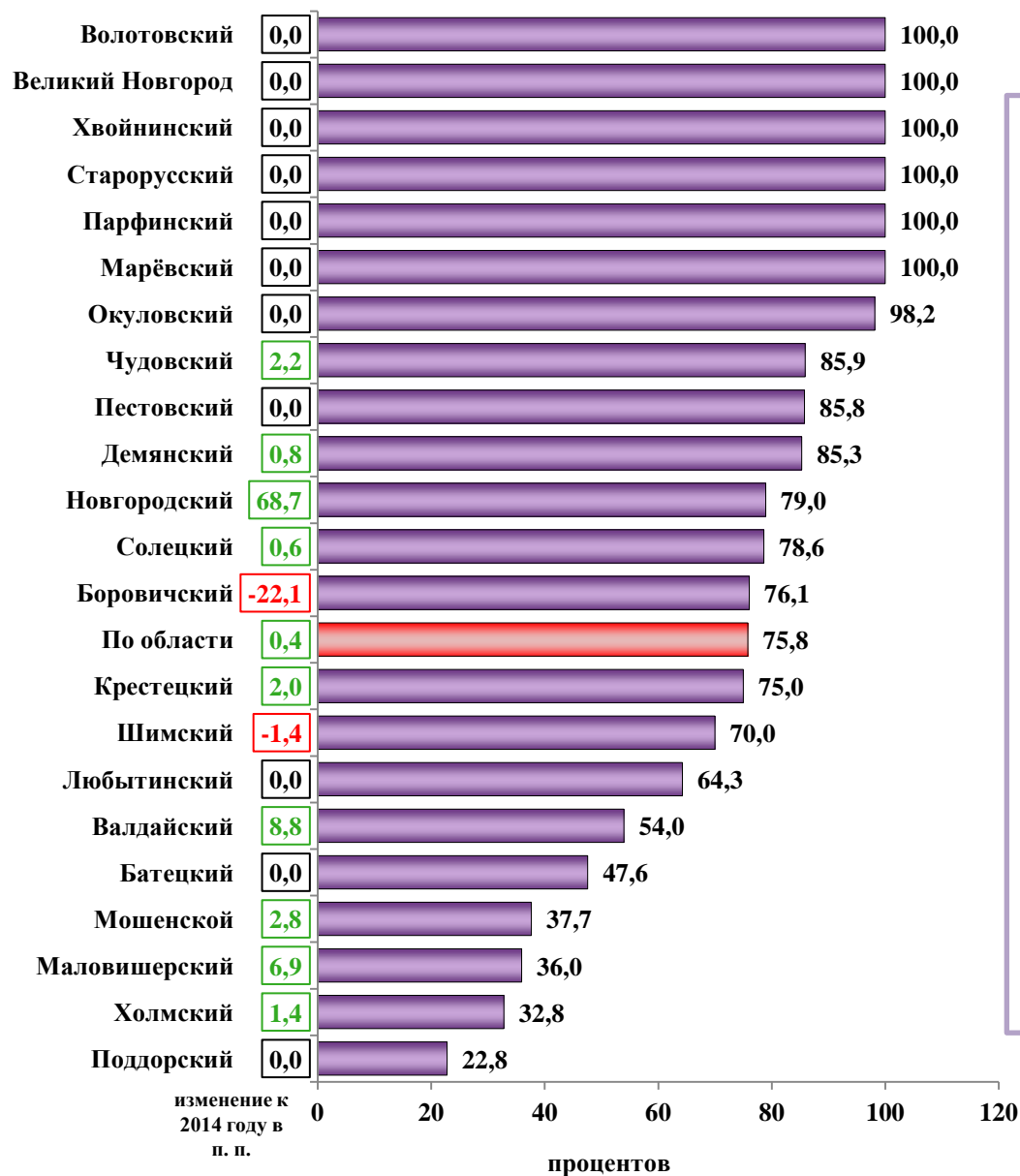
В 15-ти муниципальных районах области во всех многоквартирных домах собственники выбрали и реализуют один из способов управления многоквартирными домами (далее МКД).

Значение показателя ниже, чем в среднем по области в Великом Новгороде (98,8%) и в Чудовском (97,9%), Демянском (95,5%), Холмском (94,4%), Солецком (91,8%) муниципальных районах.

Доля организаций коммунального комплекса, осуществляющих производство товаров, оказание услуг по водо-, тепло-, газо-, энергоснабжению, водоотведению, очистке сточных вод, утилизации (захоронению) твердых бытовых отходов и использующих объекты коммунальной инфраструктуры на праве частной собственности, по договору аренды или концессии, участие субъекта Российской Федерации и (или) городского округа (муниципального района) в уставном капитале которых составляет не более 25 процентов, от общего числа организаций коммунального комплекса, осуществляющих свою деятельность на территории городского (муниципального района)



Доля многоквартирных домов, расположенных на земельных участках, в отношении которых осуществлен государственный кадастровый учет



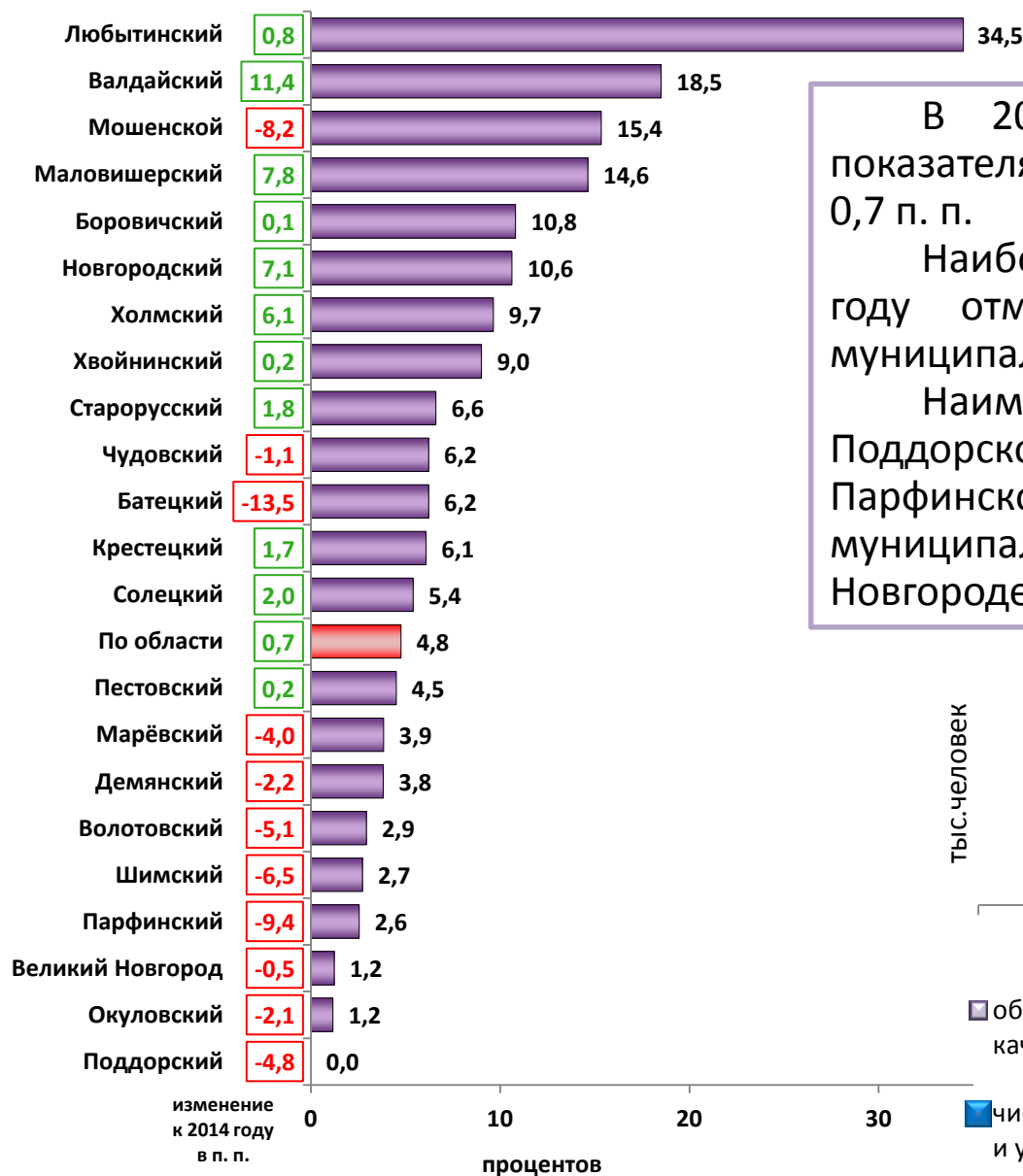
В 2015 году по области значение показателя составило 75,8%, к 2014 году рост на 0,4 п.п.

В городском округе и 5-ти муниципальных районах области осуществлен полный государственный кадастровый учет земельных участков, на которых расположены многоквартирные дома.

Наименьшее значение показателя отмечено в Поддорском (22,8%), Холмском (32,8%), Маловишерском (36,0%), Мошенском (37,7%) муниципальных районах.

Увеличение показателя отмечено в 10-ти муниципальных районах, наибольшее в Новгородском муниципальном районе – на 68,7 п.п.

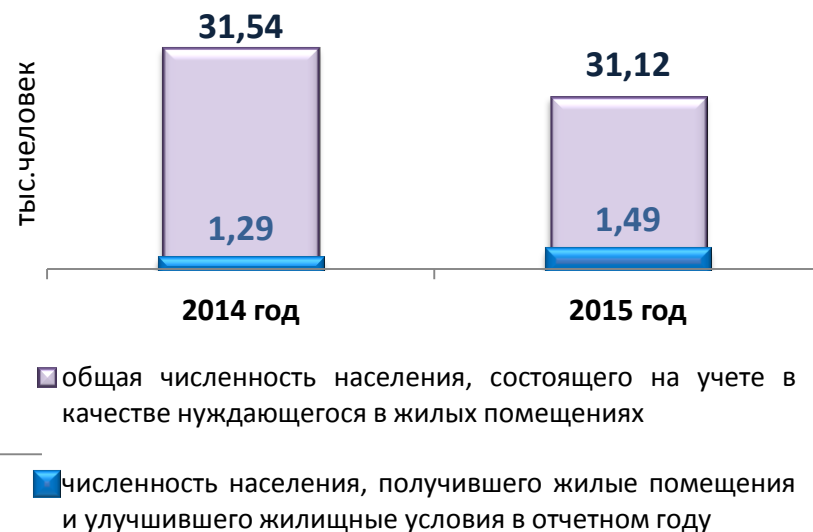
Доля населения, получившего жилые помещения и улучшившего жилищные условия в отчетном году, в общей численности населения, состоящего на учете в качестве нуждающегося в жилых помещениях



В 2015 году по области значение показателя составило 4,8%, к 2014 году рост на 0,7 п. п.

Наибольшее значение показателя в 2015 году отмечено в Любытинском (34,5%) муниципальном районе.

Наименьшее значение показателя в Поддорском (0,0%), Окуловском (1,2%), Парфинском (2,6%), Шимском (2,7%) муниципальных районах и Великом Новгороде (1,2%).



1.8. Организация муниципального управления

Доля налоговых и неналоговых доходов местного бюджета (за исключением поступлений налоговых доходов по дополнительным нормативам отчислений) в общем объеме собственных доходов бюджета муниципального образования (без учета субвенций)



В 2015 году значение показателя в среднем по области составило 58,7%, снизилось к 2014 года на 11,2%.

Снижение значения показателя произошло по всем муниципальным районам, за исключением городского округа и Боровичского муниципального района.

Это связано с тем, что с 01.01.2015 года изменились подходы установления нормативов отчислений по налогу на доходы физических лиц. Областным законом от 16.12.2014 № 679-03 «Об областном бюджете на 2015 год и на плановый период 2016 и 2017 годов» приняты единые нормативы отчислений по налогу на доходы физических лиц по всем муниципальным районам, а также установлены дополнительные нормативы отчислений от налога на доходы физических лиц в порядке замены части дотации на выравнивание бюджетной обеспеченности муниципальных районов, за исключением Боровичского муниципального района и городского округа Великий Новгород.

Доля основных фондов организаций муниципальной формы собственности, находящихся в стадии банкротства, в основных фондах организаций муниципальной формы собственности (на конец года, по полной учетной стоимости)

В 2015 году значение показателя по области составило 0,34%, к 2014 году снижение на 0,01 п.п.

Организации, находящиеся в стадии банкротства, имеются в Новгородском и Окуловском муниципальных районах.

Объем не заверщенного в установленные сроки строительства, осуществляемого за счет средств бюджета городского округа (муниципального района)

Объем незавершенного в установленные сроки строительства, осуществляемого за счет средств бюджета городского округа (муниципального района), за 2015 года отсутствует.

Доля просроченной кредиторской задолженности по оплате труда (включая начисления на оплату труда) муниципальных бюджетных учреждений в общем объеме расходов муниципального образования на оплату труда (включая начисления на оплату труда)

В 2015 году значение показателя составило 2,94%, к 2014 году увеличение на 2,85 п.п.

Просроченная кредиторская задолженность по оплате труда (включая начисления на оплату труда) имеется в Батецком (2,68%), Боровичском (5,34%), Марёвском (5,43%), Новгородском (0,17%) и Солецком (2,83%) муниципальных районах. Просроченная задолженность возникла из-за недостатка собственных средств в бюджете муниципальных районов.

Наличие в городском округе (муниципальном районе) утвержденного генерального плана городского округа (схемы территориального планирования муниципального района)

В городском округе и во всех муниципальных районах области утверждены соответственно генеральный план и схемы территориального планирования.

Расходы бюджета муниципального образования на содержание работников органов местного самоуправления в расчете на одного жителя муниципального образования



Общий объем расходов бюджетов муниципальных образований на содержание работников органов местного самоуправления за 2015 год составил 1234,9 млн. рублей, 95,7% к 2014 году.

В среднем расходы в расчете на одного жителя муниципального образования области за год составили 2000,8 рублей. В Поддорском, Мошенском, Маревском, Волотовском, Холмском, Демянском, Батецком муниципальных районах данный показатель более чем в 2 раза выше среднего областного уровня. Данные районы являются малонаселенными, а расходы на содержание работников органов местного самоуправления предусмотрены исходя из численности необходимой для эффективного управления районом.

Ниже среднего областного уровня значение показателя в городском округе и Боровичском, Новгородском, Старорусском муниципальных районах.

Среднегодовая численность постоянного населения



Численность постоянного населения Новгородской области на 1 января 2016 года составила 615,7 тыс.человек, в т.ч. городского населения – 436,1 тыс.человек (70,8% от общей численности), сельского – 179,6 тыс.человек (29,2%). За 2015 год население области сократилось на 3,0 тыс.человек или на 0,5%.

В 2015 году в области родилось 7345 детей, на 88 детей меньше, чем в 2014 году. Доля вторых и последующих детей в общем числе родившихся в 2015 году увеличилась до 61,0%, это наибольшее значение показателя за последние 26 лет.

Общая смертность населения увеличилась на 20 человек и составила 10795 человек. При этом показатель младенческой смертности является самым низким за всю историю области – 6,0 умерших на 1000 родившихся, что ниже среднероссийского значения (6,5).

В 2015 году миграционный прирост населения составил 439 человек. В область прибыло на 3,6% человек больше, чем выбыло. В городской местности сформировалась миграционная убыль – 805 человек, на селе сложился прирост – 1244 человека.

1.9. Энергосбережение и повышение энергетической эффективности

В целях улучшения социально-бытовых условий жизни населения области и повышения энергетической эффективности экономики области постановлением Правительства Новгородской области от 28.10.2013 № 321 утверждена государственная программа Новгородской области «Улучшение жилищных условий граждан и повышение качества жилищно-коммунальных услуг в Новгородской области на 2014-2018 годы и на период до 2020 года», которая состоит из 4-х подпрограмм.

В рамках подпрограмм:

«Энергосбережение в Новгородской области»:

предоставлены субсидии на возмещение недополученных доходов организациям, предоставляющим коммунальные услуги теплоснабжения, холодного и горячего водоснабжения, водоотведения, по тарифам для населения;

предоставлены иные межбюджетные трансферы бюджетам муниципальных образований области на строительство (модернизацию) котельных, тепловых сетей в муниципальных образованиях области, в том числе в целях обустройства земельных участков, предоставленных для жилищного строительства семьям, имеющим трех и более детей, теплоснабжением (в том числе бюджетам Боровичского и Демянского городских поселений);

предоставлена субсидия на погашение просроченной кредиторской задолженности по компенсации выпадающих доходов организации, предоставляющей коммунальные услуги холодного водоснабжения, водоотведения по тарифам для населения (ООО «Межмуниципальное предприятие жилищно-коммунального хозяйства Новжилкоммунсервис»);

предоставлены субсидии на погашение просроченной кредиторской задолженности по компенсации выпадающих доходов организациям, предоставляющим коммунальные услуги теплоснабжения, горячего водоснабжения по тарифам для населения (в том числе ООО «Новкоммунсервис», ООО «Межмуниципальное предприятие жилищно-коммунального хозяйства Новжилкоммунсервис»);

«Развитие инфраструктуры водоснабжения и водоотведения населенных пунктов Новгородской области»:

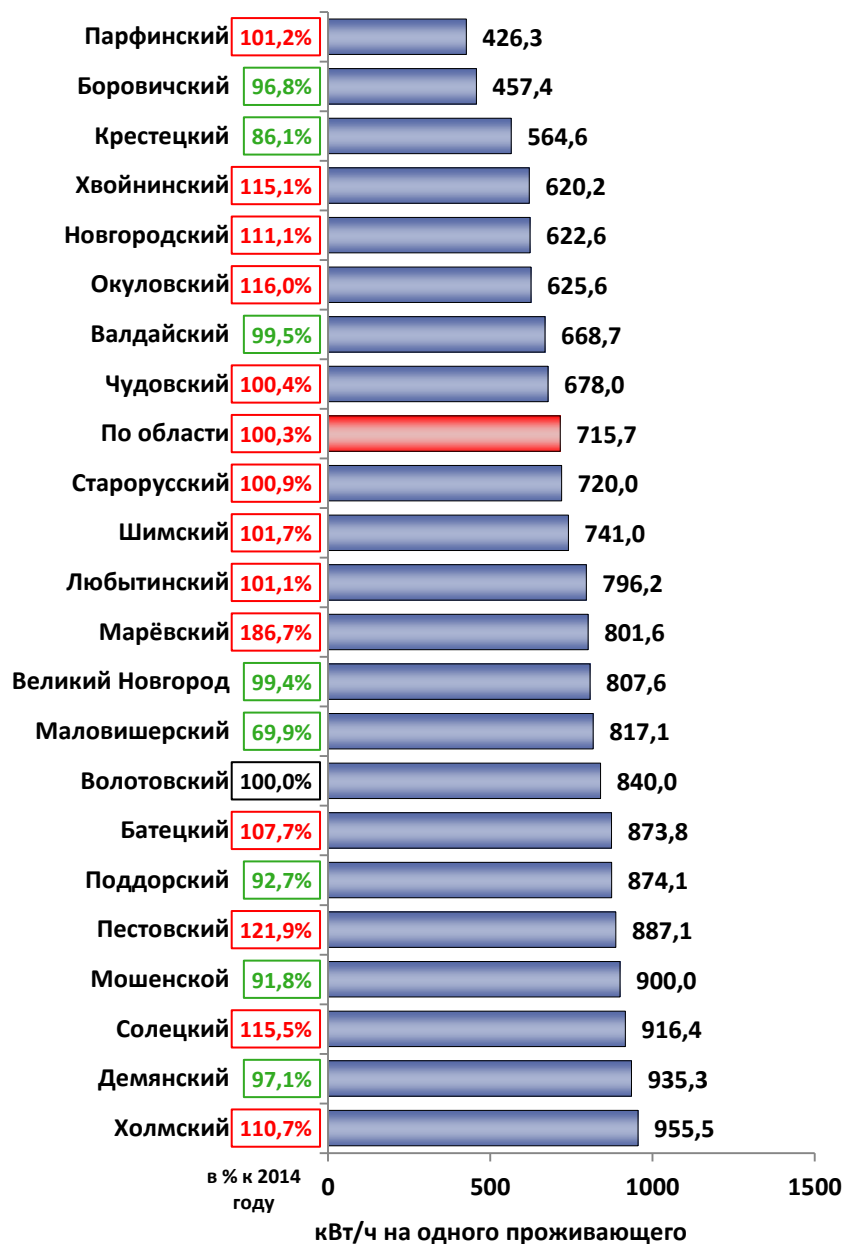
приобретено и осуществлен монтаж оборудования для очистки воды в Батецком муниципальном районе;

«Газификация Новгородской области»:

построено и введено в эксплуатацию 125,71 км газовых сетей, газифицировано природным газом 3582 квартир и домовладений.

Удельная величина потребления энергетических ресурсов в многоквартирных домах

ЭЛЕКТРИЧЕСКАЯ ЭНЕРГИЯ



В 2015 году в среднем по области удельная величина потребления энергетических ресурсов в многоквартирных домах составила:

электрическая энергия на одного проживающего – 715,7 кВт/ч, 100,3% к 2014 году;

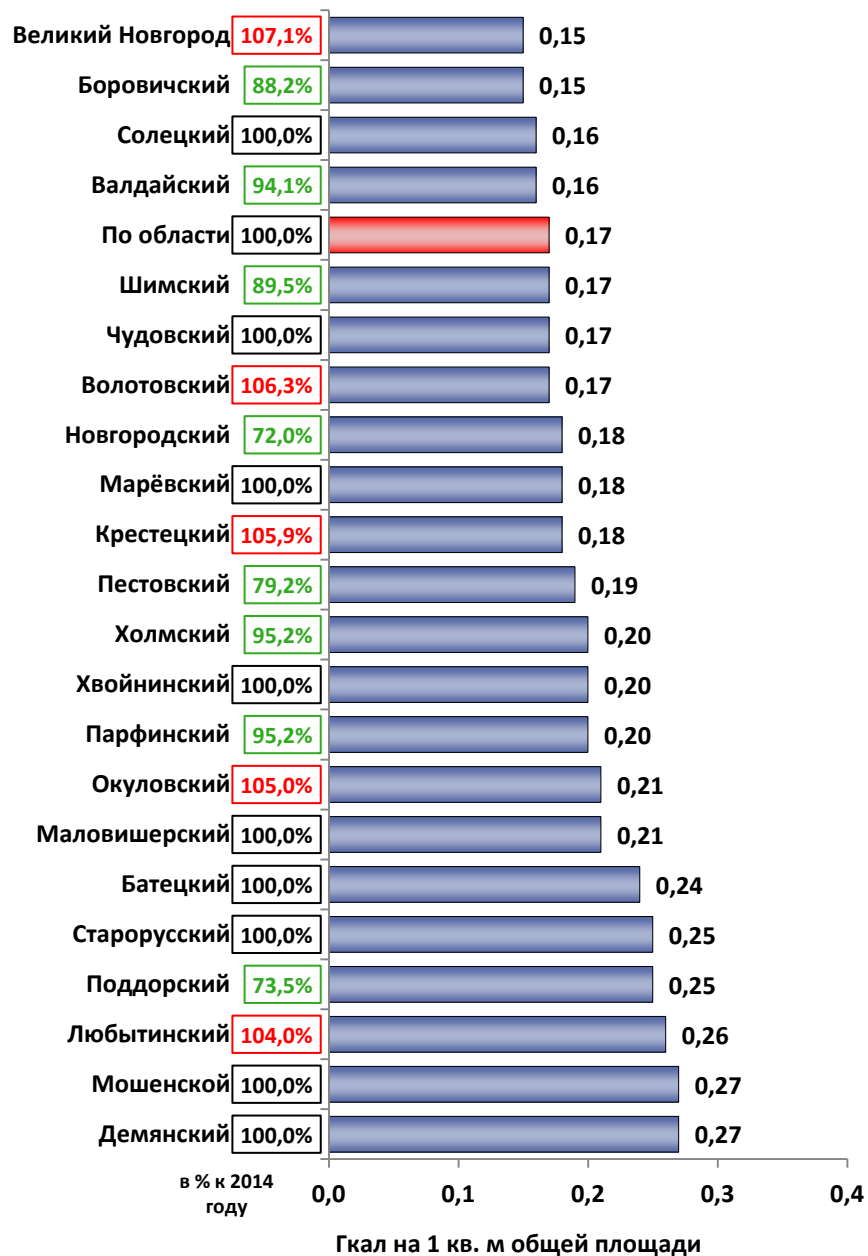
тепловая энергия на 1 кв.м общей площади – 0,17 Гкал, 100,0% к 2014 году

горячая вода на одного проживающего – 21,7 куб.м, 93,7% к 2014 году;

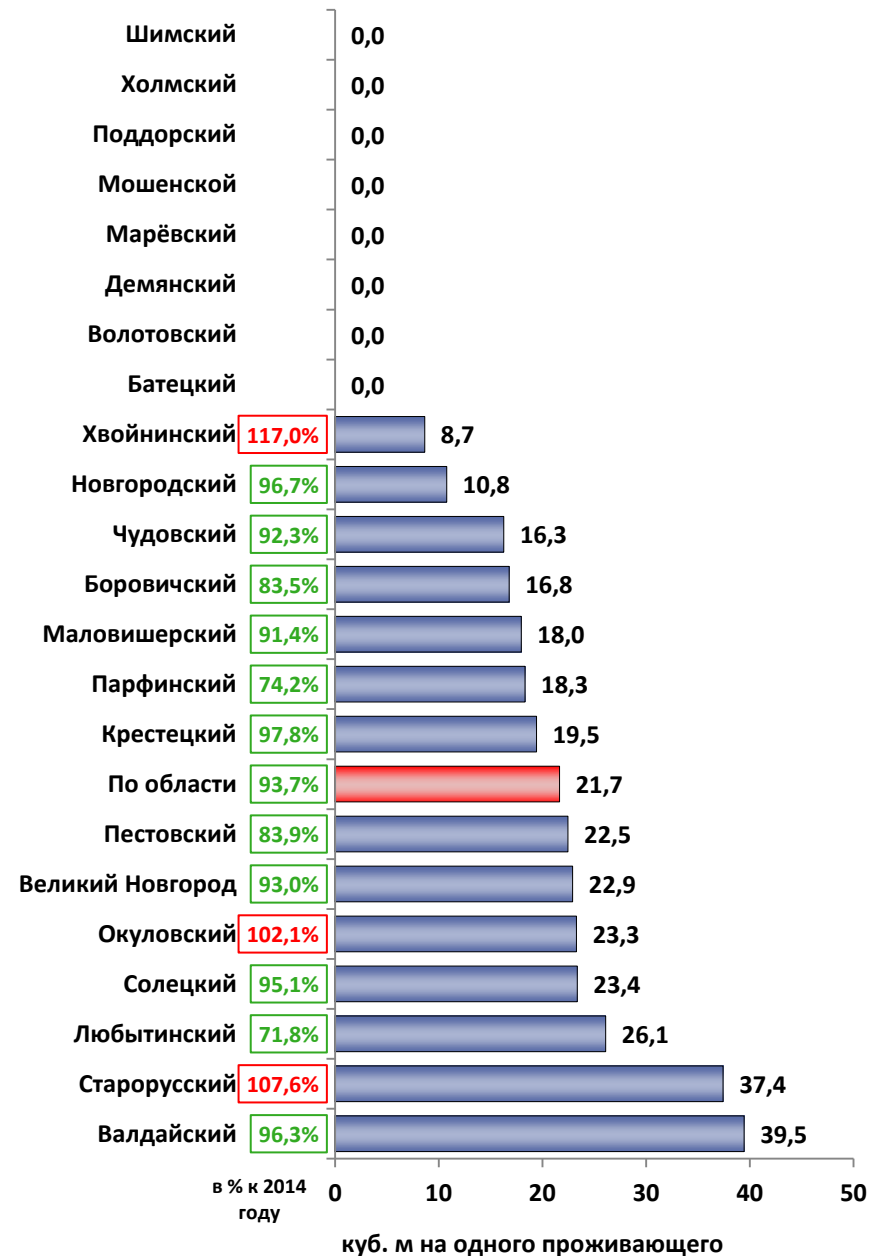
холодная вода на одного проживающего – 47,6 куб.м, 93,5% к 2014 году;

природный газ на одного проживающего – 199,4 куб.м, 100% к 2014 году.

ТЕПЛОВАЯ ЭНЕРГИЯ



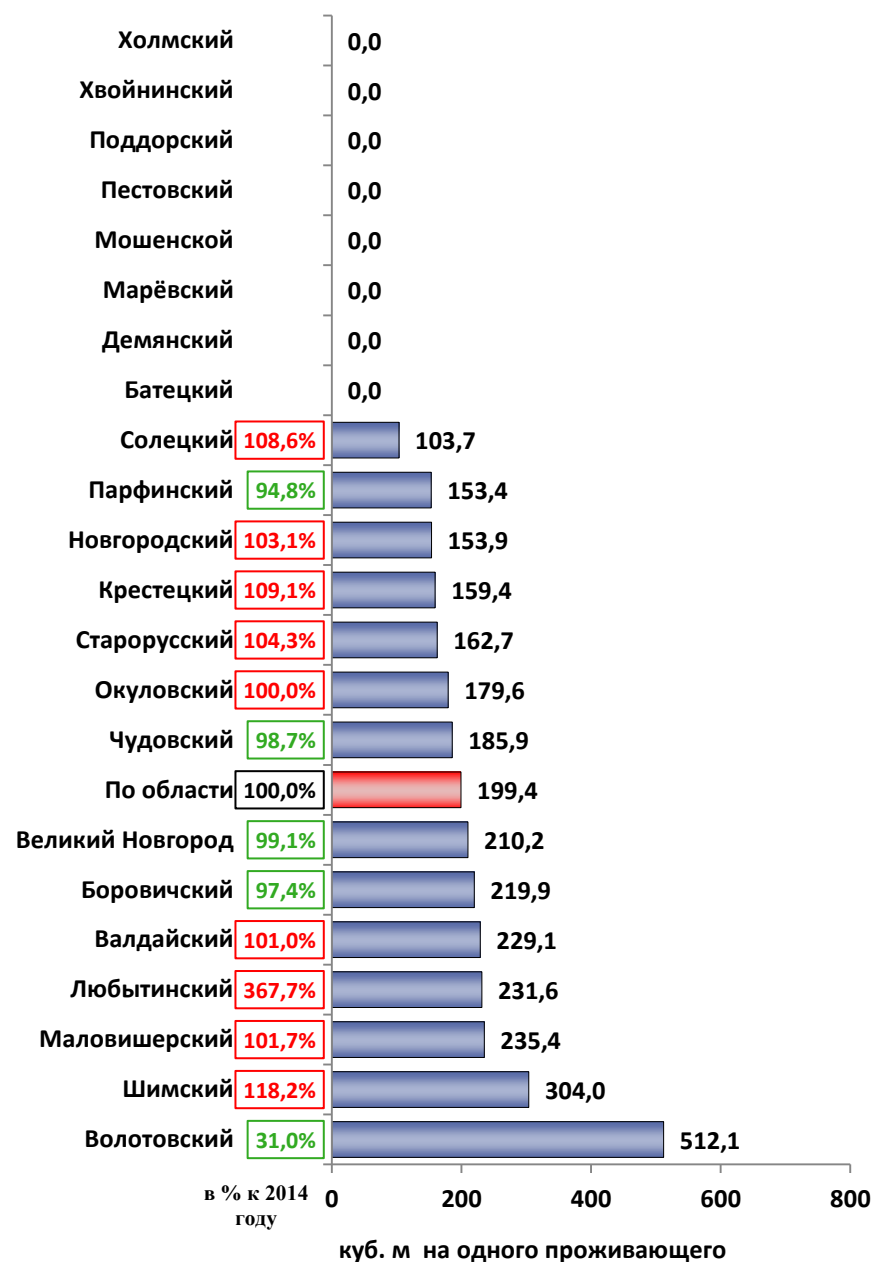
ГОРЯЧАЯ ВОДА



ХОЛОДНАЯ ВОДА



ПРИРОДНЫЙ ГАЗ



Удельная величина потребления энергетических ресурсов муниципальными бюджетными учреждениями

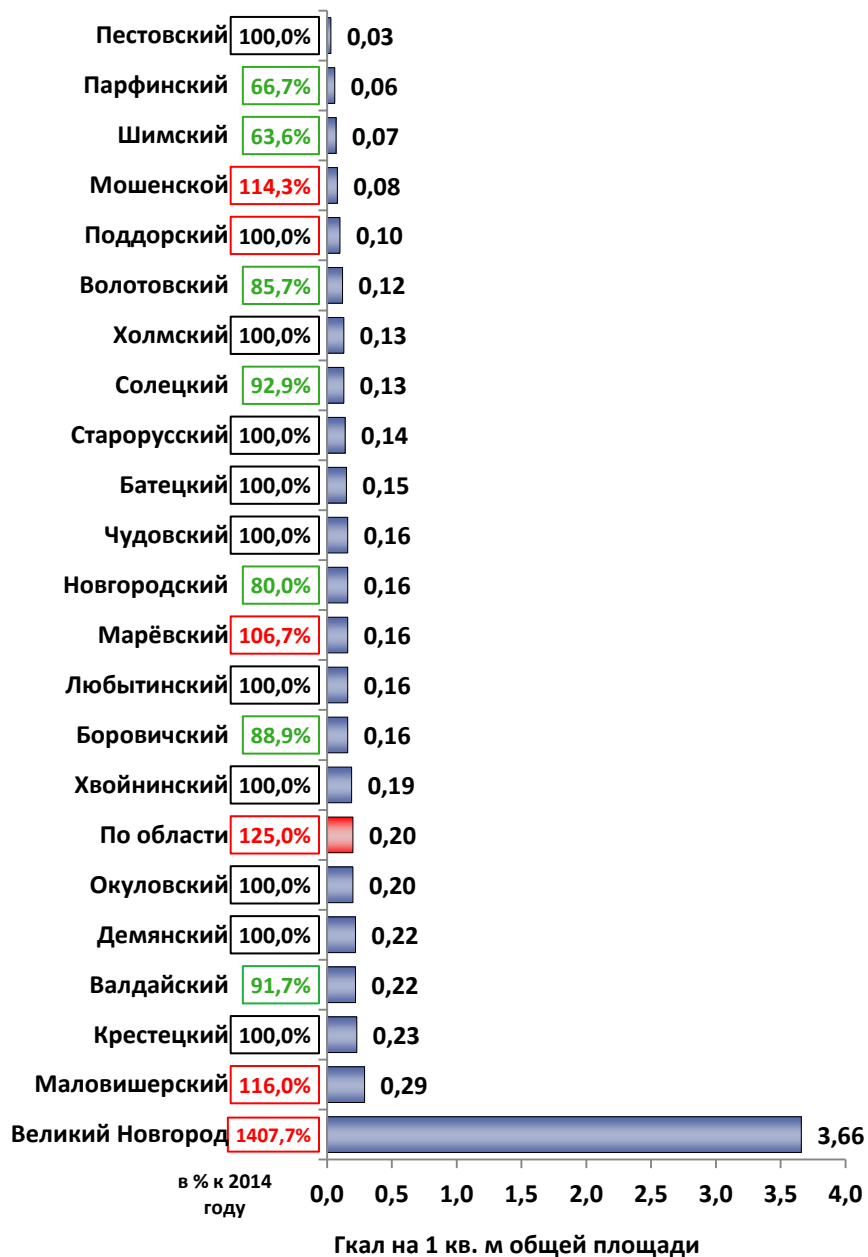
ЭЛЕКТРИЧЕСКАЯ ЭНЕРГИЯ



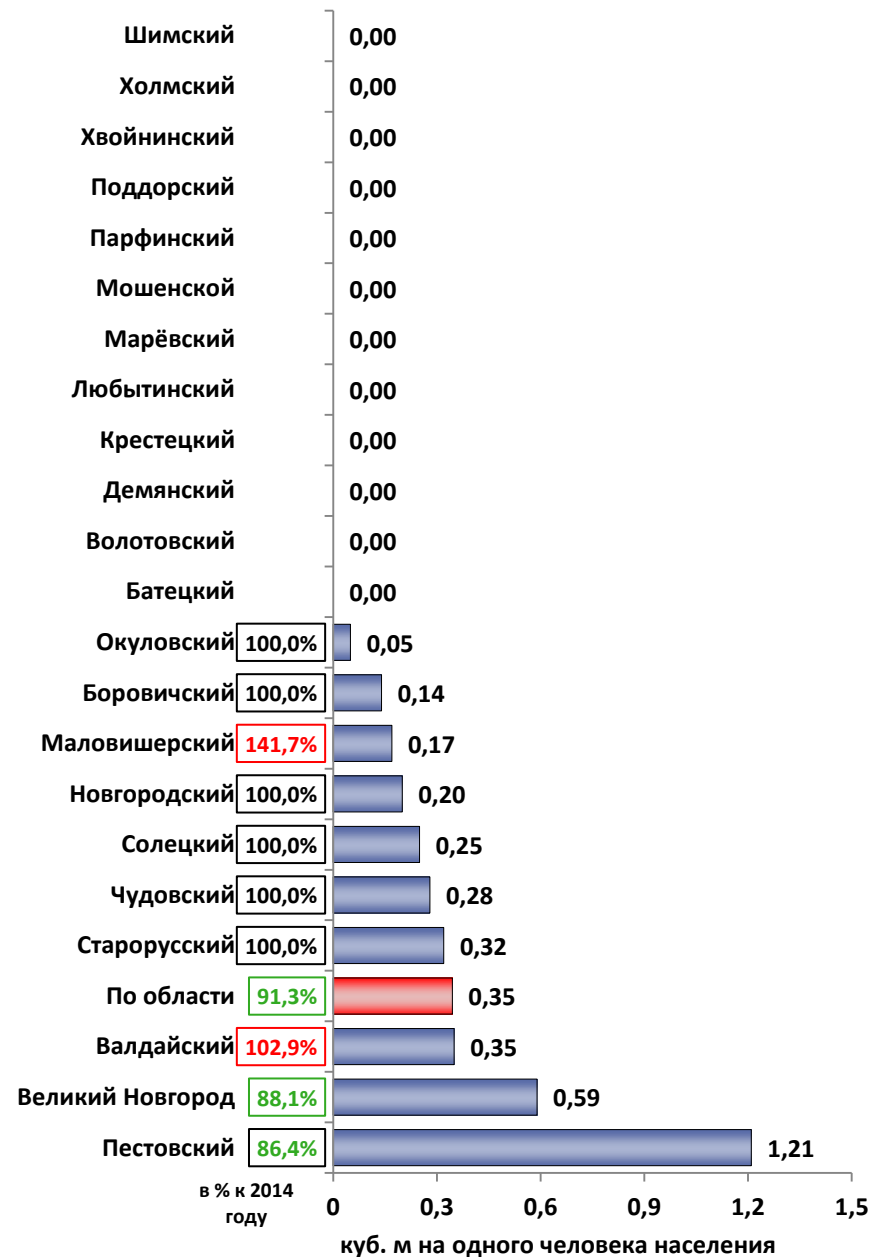
В 2015 году в среднем по области удельная величина потребления энергетических ресурсов муниципальными бюджетными учреждениями составила:

- электрическая энергия на одного человека населения – 111,3 кВт/ч, 147,8% к 2014 году;
- тепловая энергия на 1 кв. м общей площади – 0,20 Гкал, 125,0% к 2014 году;
- горячая вода на одного человека населения – 0,35 куб.м, 91,3% к 2014 году;
- холодная вода на одного человека населения – 0,95 куб.м, 88,8% к 2014 году;
- природный газ на одного человека населения – 3,64 куб.м, увеличение в 22,8 раза к 2014 году.

ТЕПЛОВАЯ ЭНЕРГИИ



ГОРЯЧАЯ ВОДА



ХОЛОДНАЯ ВОДА

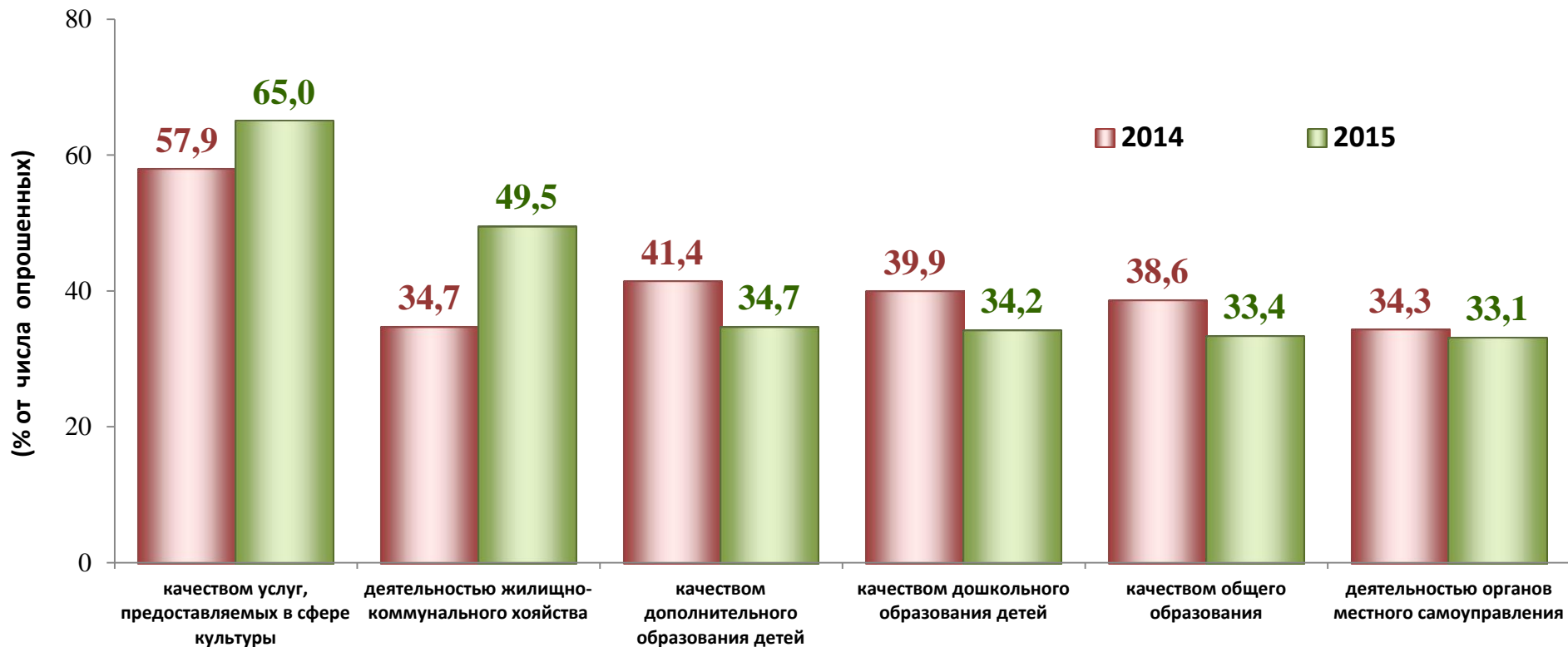


ПРИРОДНЫЙ ГАЗ



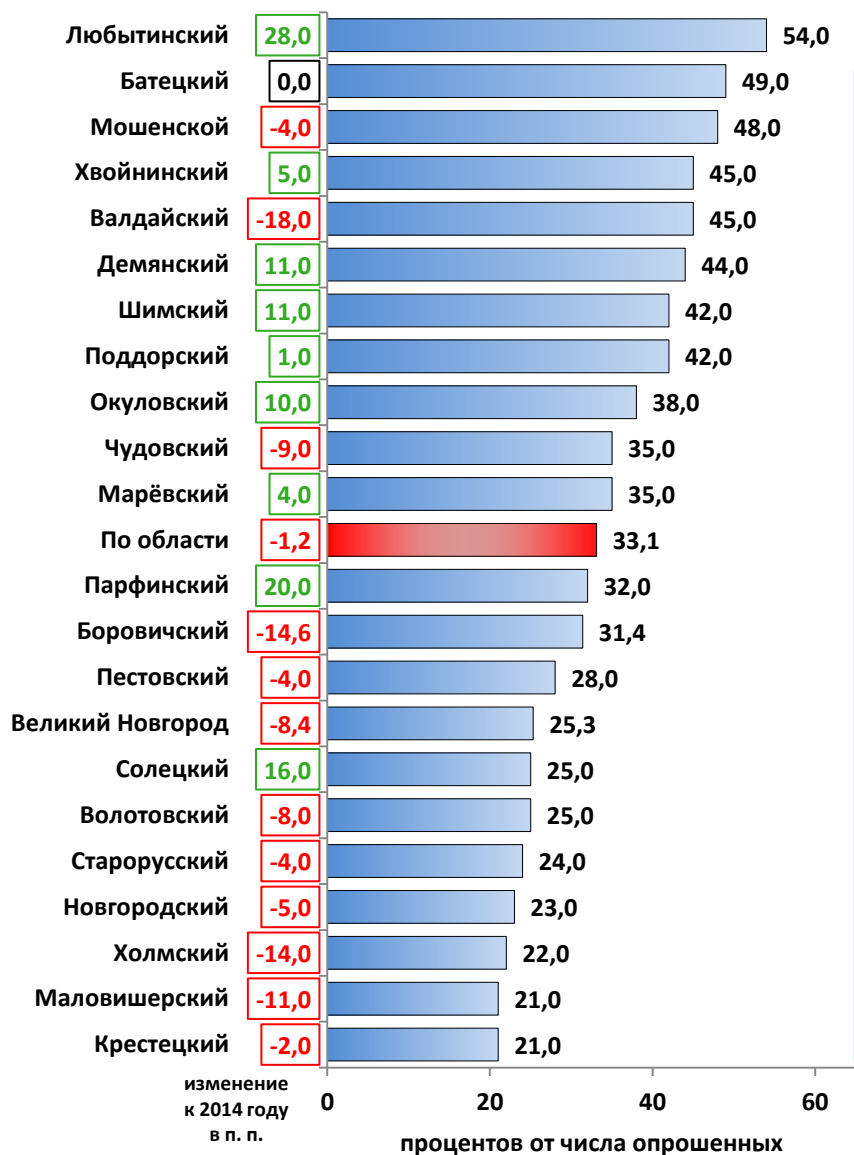
2. ИТОГИ СОЦИОЛОГИЧЕСКИХ ОПРОСОВ НАСЕЛЕНИЯ

Удовлетворенность населения деятельностью органов местного самоуправления в сферах образования, ЖКХ, культуры, организации муниципального



К уровню 2014 года ухудшилась удовлетворенность населения оказанием услуг в сфере дополнительного образования (на 6,7 п.п.), дошкольного образования (на 5,7 п.п.), общего образования (на 5,2 п.п.), деятельностью органов местного самоуправления (на 1,2 п.п.).

Удовлетворенность деятельностью органов местного самоуправления городского округа (муниципального района)



По данным социологического опроса 2015 года удовлетворенность деятельностью органов местного самоуправления в среднем по области составила 33,1% от числа опрошенных, снижение на 1,2 п.п. к 2014 году.

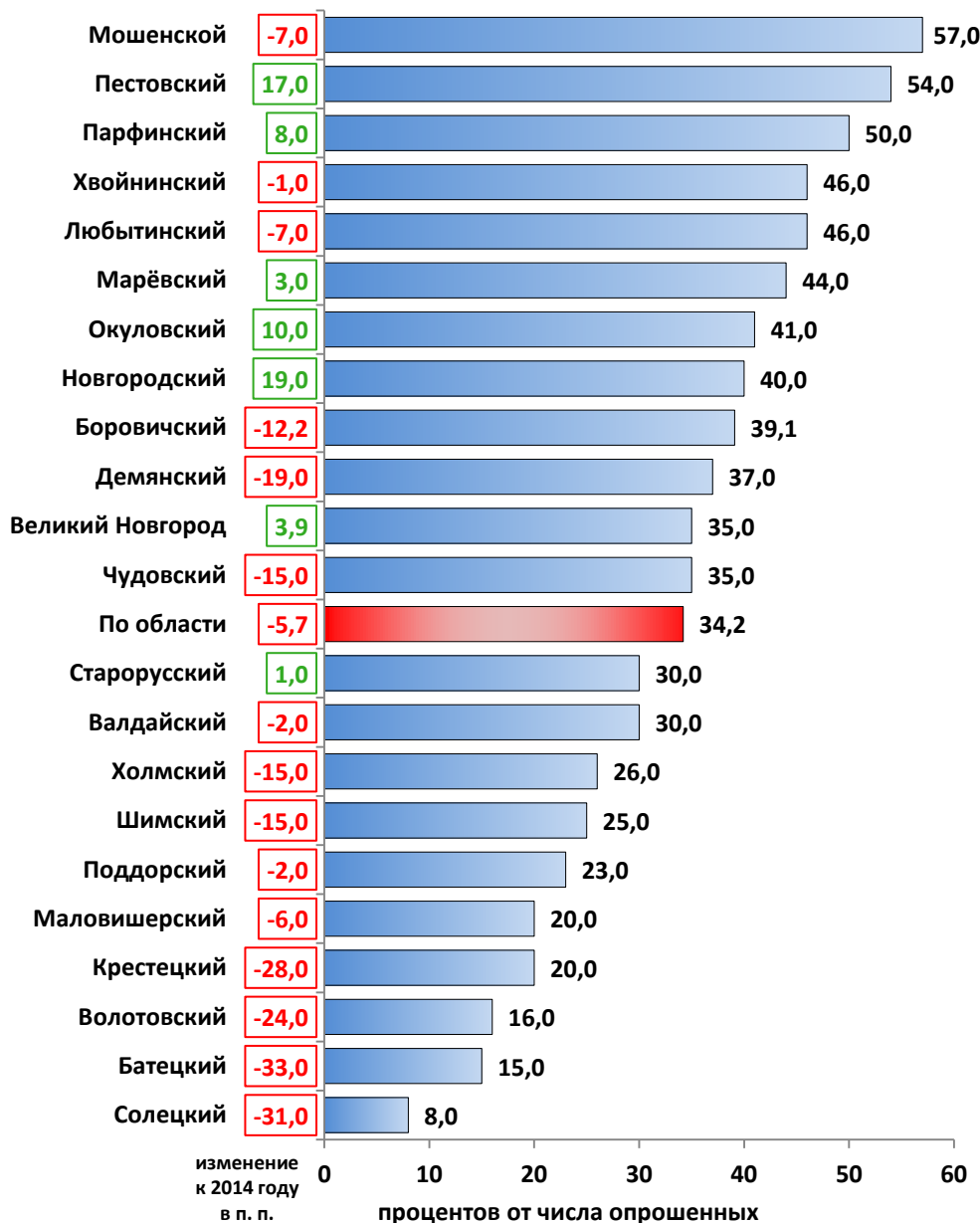
Лучшее значение показателя в Любытинском муниципальном районе (54,0%), худшее – в Крестецком и Маловишерском муниципальных районах (по 21,0%).

В 9-ти муниципальных районах удовлетворенность увеличилась, наибольший рост в Любытинском муниципальном районе на 28,0 п.п. к 2014 году.

В Батецком муниципальном районе значение показателя осталось на уровне 2014 года (49,0%).

В городском округе и 11-ти муниципальных районах отрицательная динамика показателя. Наибольшее снижение в Валдайском муниципальном районе на 18 п.п. к 2014 году.

Удовлетворенность населения качеством дошкольного образования детей



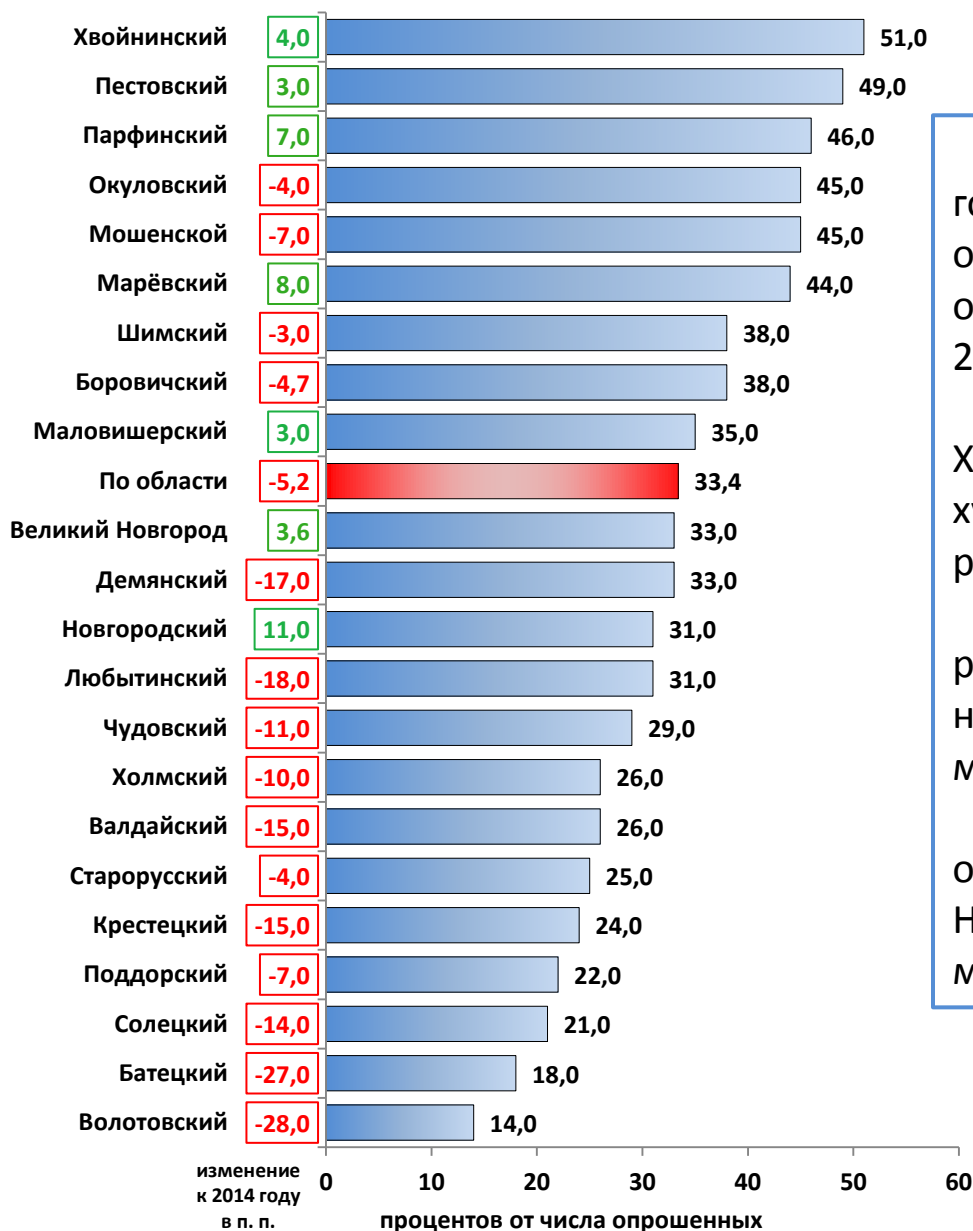
По данным социологического опроса 2015 года удовлетворенность качеством дошкольного образования детей в области составила 34,2% от числа опрошенных, снижение на 5,7 п.п. к 2014 году.

Лучшее значение показателя в Мошенском муниципальном районе (57,0%), худшее – в Солецком муниципальном районе (8,0%).

В городском округе и 6-ти муниципальных районах удовлетворенность увеличилась, наибольший рост в Новгородском муниципальном районе на 19,0 п.п. к 2014 году.

В 15-ти муниципальных районах отрицательная динамика показателя. Наибольшее снижение к 2014 году в Солецком (на 31,0 п.п.) и Батецком (на 33,0 п.п.) муниципальных районах.

Удовлетворенность населения качеством общего образования детей



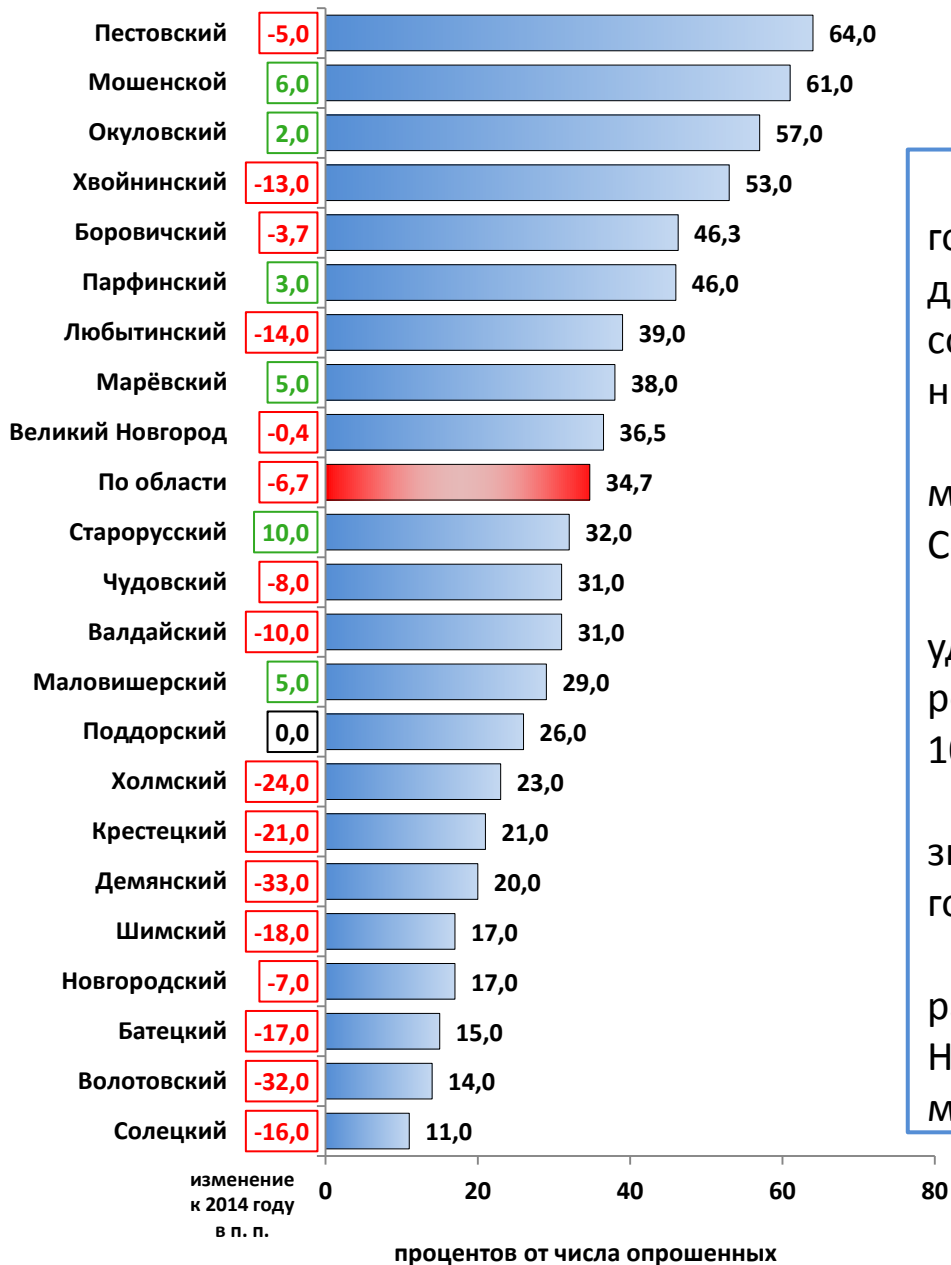
По данным социологического опроса 2015 года удовлетворенность качеством общего образования детей в области составила 33,4% от числа опрошенных, снижение на 5,2 п.п. к 2014 году.

Лучшее значение показателя в Хвойнинском муниципальном районе (51,0%), худшее – в Волотовском муниципальном районе (14,0%).

В городском округе и 6-ти муниципальных районах удовлетворенность увеличилась, наибольший рост в Новгородском муниципальном районе на 11,0 п.п. к 2014 году.

В 15-ти муниципальных районах отрицательная динамика показателя. Наибольшее снижение в Волотовском муниципальном районе на 28,0 п.п. к 2014 году.

Удовлетворенность населения качеством дополнительного образования детей



По данным социологического опроса 2015 года удовлетворенность качеством дополнительного образования детей в области составила 34,7% от числа опрошенных, снижение на 6,7 п.п. к 2014 году.

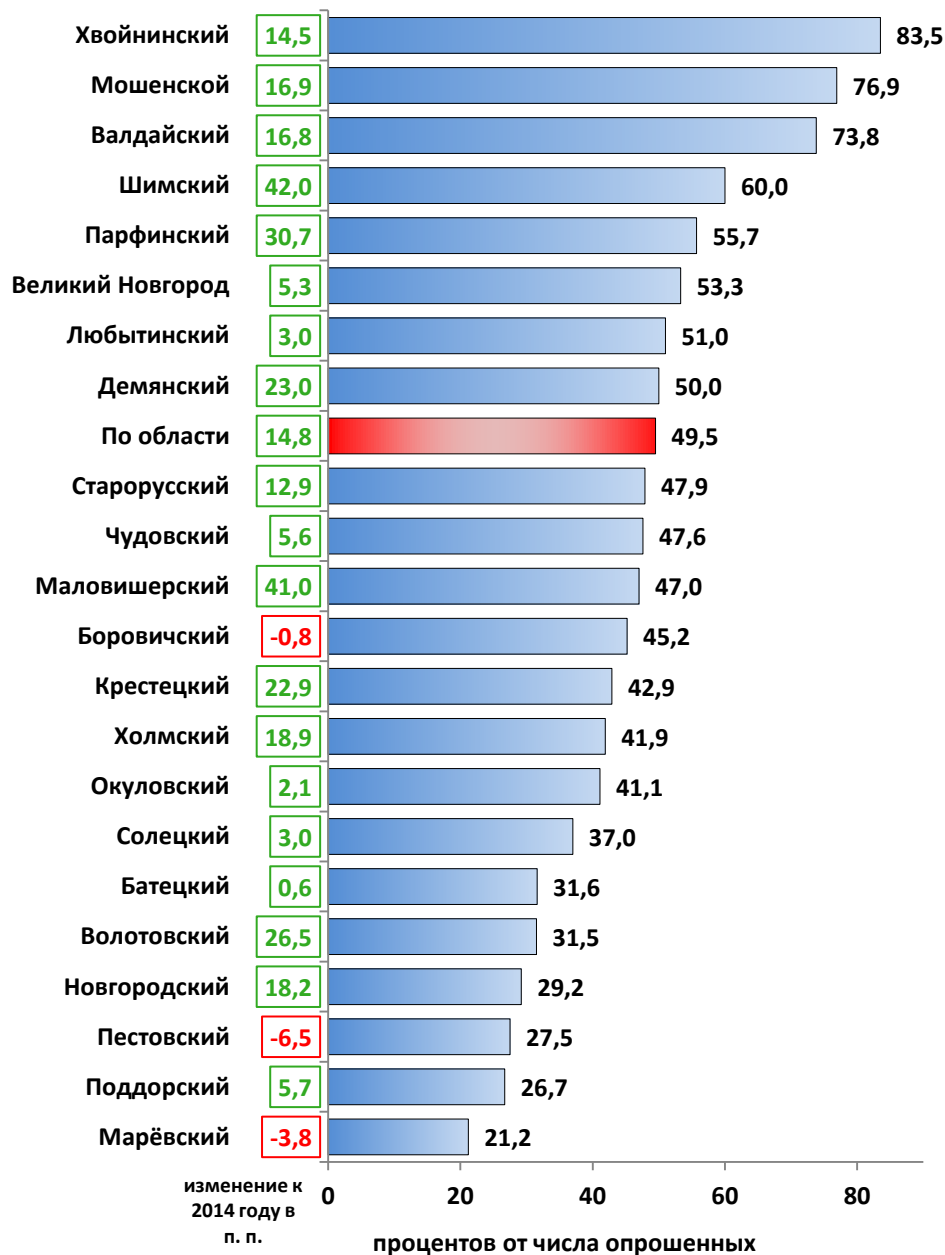
Лучшее значение показателя в Пестовском муниципальном районе (64,0%), худшее – в Солецком муниципальном районе (11,0%).

В 6-ти муниципальных районах удовлетворенность увеличилась, наибольший рост в Старорусском муниципальном районе на 10,0 п.п. к 2014 году.

В Поддорском муниципальном районе значение показателя осталось на уровне 2014 года (26,0%).

В городском округе и 14-ти муниципальных районах отрицательная динамика показателя. Наибольшее снижение в Демянском муниципальном районе на 33,0 п.п. к 2014 году.

Удовлетворенность населения жилищно-коммунальными услугами



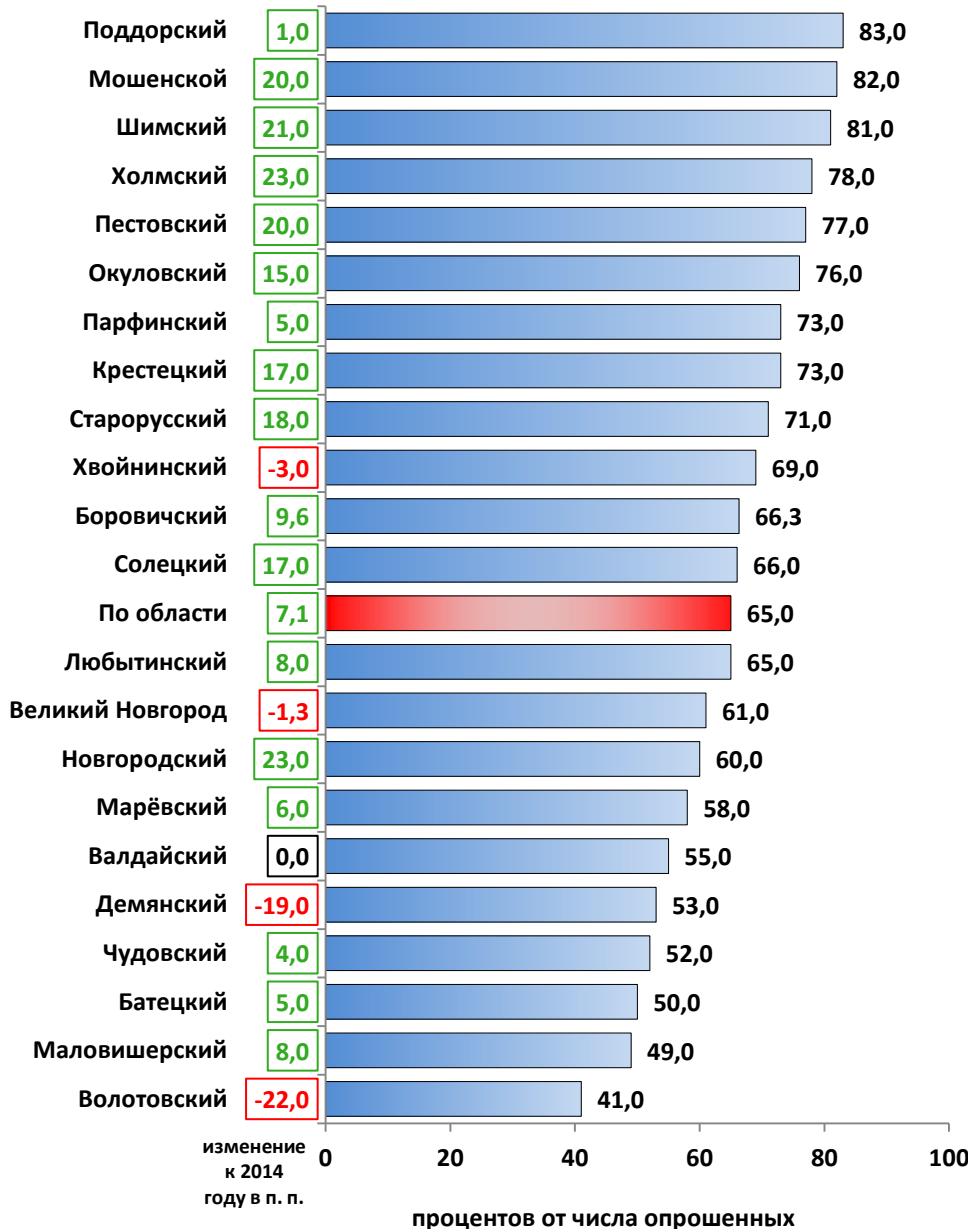
По данным социологического опроса 2015 года удовлетворенность жилищно-коммунальными услугами в среднем по области составила 49,5% от числа опрошенных, рост на 14,8 п.п. к 2014 году.

Лучшее значение показателя в Хвойнинском муниципальном районе (83,5%), худшее – в Маревском муниципальном районе (21,2%).

В городском округе и 18-ти муниципальных районах удовлетворенность увеличилась, наибольший рост в Шимском муниципальном районе на 42,0 п.п. к 2014 году.

В 3-х муниципальных районах отрицательная динамика показателя. Наибольшее снижение в Пестовском муниципальном районе на 6,5 п.п. к 2014 году.

Удовлетворенность населения качеством предоставляемых услуг в сфере культуры (качеством культурного обслуживания)



По данным социологического опроса 2015 года удовлетворенность качеством предоставления услуг в сфере культуры в среднем по области составила 65,0% от числа опрошенных, рост на 7,1 п.п. к 2014 году.

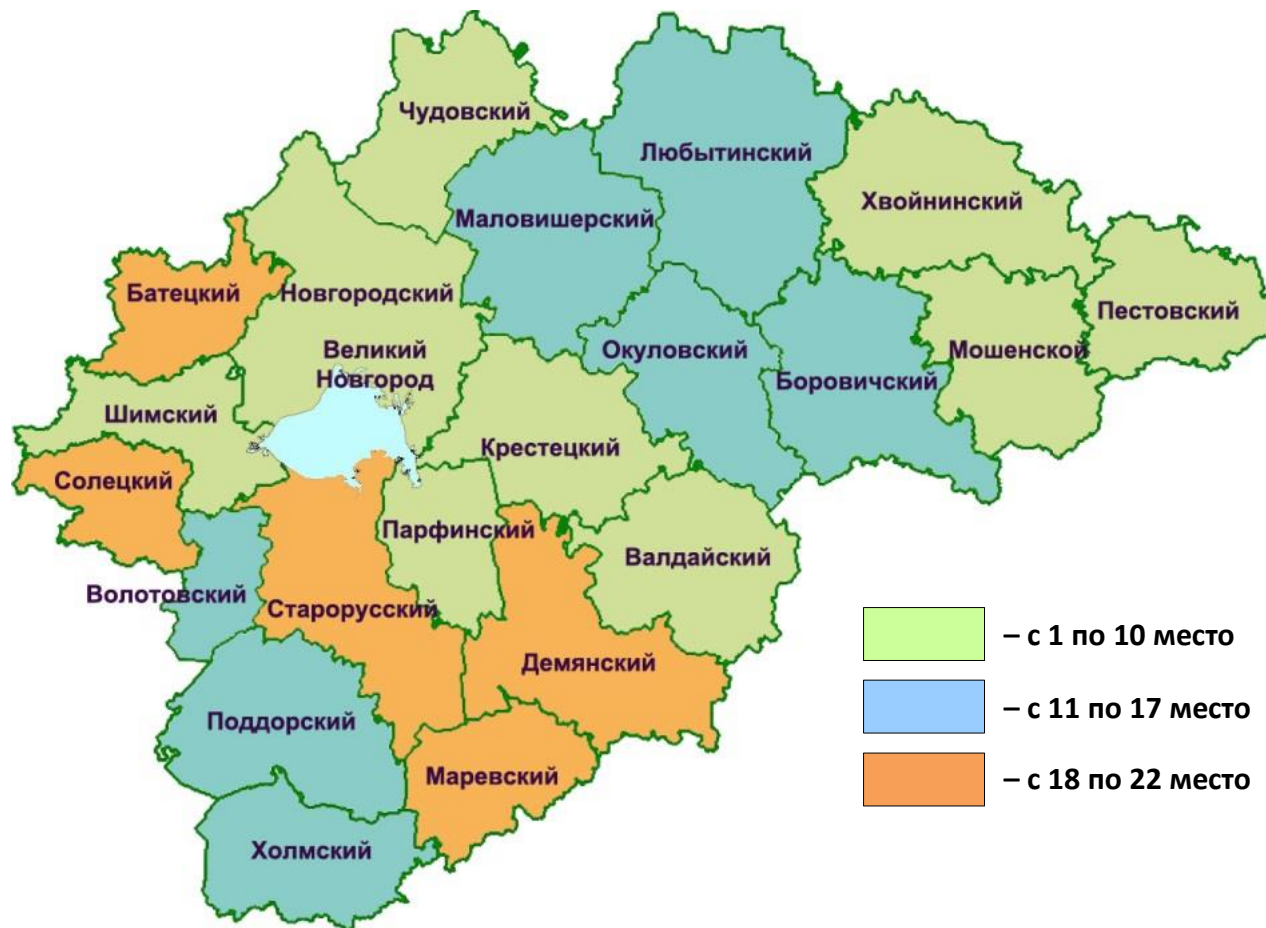
Лучшее значение показателя в Поддорском муниципальном районе (83,0%), худшее – в Волотовском муниципальном районе (41,0%).

В 17-ти муниципальных районах удовлетворенность увеличилась, наибольший рост в Новгородском и Холмском муниципальных районах на 23,0 п.п. к 2014 году.

В Валдайском муниципальном районе значение показателя осталось на уровне 2014 года (55,0%).

В городском округе и 3-х муниципальных районах отрицательная динамика показателя. Наибольшее снижение в Волотовском муниципальном районе на 22,0 п.п. к 2014 году.

3. ИТОГИ КОМПЛЕКСНОЙ ОЦЕНКИ ЗНАЧЕНИЙ ПОКАЗАТЕЛЕЙ ДЕЯТЕЛЬНОСТИ ОРГАНОВ МЕСТНОГО САМОУПРАВЛЕНИЯ ГОРОДСКОГО ОКРУГА И МУНИЦИПАЛЬНЫХ РАЙОНОВ ОБЛАСТИ



1 Хвойнинский – 0,652

2 В. Новгород – 0,633

3 Валдайский – 0,617

4 Парфинский – 0,603

5 Новгородский – 0,595

6 Чудовский – 0,581

7 Мошенской – 0,558

8 Крестецкий – 0,541

9 Шимский – 0,535

10 Пестовский – 0,531

11 Любытинский – 0,525

12 Маловишерский – 0,518

13 Поддорский – 0,515

14 Боровичский – 0,508

15 Волотовский – 0,498

16 Окуловский – 0,489

17 Холмский – 0,485

18 Старорусский – 0,457

19 Батецкий – 0,441

20 Марёвский – 0,411

21 Демянский – 0,406

22 Солецкий – 0,406

**Перечень показателей, используемых при проведении комплексной оценки эффективности
деятельности органов местного самоуправления городского округа и муниципальных районов
области по итогам 2015 года
(постановление Правительства Новгородской области от 12.08.2013 № 120)**

1. Объем инвестиций в основной капитал (за исключением бюджетных средств) в расчете на 1 жителя
2. Доля населения, проживающего в населенных пунктах, не имеющих регулярного автобусного и (или) железнодорожного сообщения с административным центром городского округа (муниципального района), в общей численности населения городского округа (муниципального района)
3. Среднемесячная номинальная начисленная заработная плата работников крупных и средних предприятий и некоммерческих организаций
4. Среднемесячная номинальная начисленная заработная плата работников муниципальных дошкольных образовательных учреждений
5. Среднемесячная номинальная начисленная заработная плата работников муниципальных общеобразовательных учреждений
6. Среднемесячная номинальная начисленная заработная плата учителей муниципальных общеобразовательных учреждений
7. Среднемесячная номинальная начисленная заработная плата работников муниципальных учреждений культуры и искусства
8. Среднемесячная номинальная начисленная заработная плата работников муниципальных учреждений физической культуры и спорта
9. Доля детей в возрасте 1-6 лет, стоящих на учете для определения в муниципальные дошкольные образовательные учреждения, в общей численности детей в возрасте 1-6 лет
10. Доля выпускников муниципальных общеобразовательных учреждений, сдававших единый государственный экзамен по русскому языку и математике, в общей численности выпускников муниципальных общеобразовательных учреждений, сдавших единый государственный экзамен по данным предметам
11. Доля населения, систематически занимающегося физической культурой и спортом
12. Общая площадь жилых помещений, введенная в действие за один год в среднем на 1 жителя
13. Доля многоквартирных домов, расположенных на земельных участках, в отношении которых осуществлен государственный кадастровый учет
14. Доля налоговых и неналоговых доходов местного бюджета (за исключением поступлений налоговых доходов по дополнительным нормативам отчислений) в общем объеме собственных доходов бюджета муниципального образования (без учета субвенций)
15. Удовлетворенность населения деятельностью органов местного самоуправления городского округа (муниципального района)

**Департамент
экономического развития
Новгородской области**

2016 год