



УКАЗ

ГУБЕРНАТОРА НОВГОРОДСКОЙ ОБЛАСТИ

20.06.2013 № 192

Великий Новгород

О внесении изменений в указ Губернатора Новгородской области от 29.06.2011 № 191

1. Внести изменения в указ Губернатора Новгородской области от 29.06.2011 № 191 «Об утверждении временного административного регламента предоставления государственной услуги по проведению государственной экспертизы проектов освоения лесов» (далее административный регламент):

1.1. Заменить в преамбуле указа слова «утвержденным приказом Министерства природных ресурсов Российской Федерации от 14 мая 2007 года № 125» на «утвержденным приказом Федерального агентства лесного хозяйства от 22 декабря 2011 года № 545»;

1.2. В административном регламенте:

1.2.1. Исключить в восьмом абзаце подпункта 1.3.1 слова «www.region.adm.nov.ru»;

1.2.2. В пункте 2.5:

исключить шестой, седьмой абзацы;

дополнить абзацами следующего содержания:

«приказ Федерального агентства лесного хозяйства от 22 декабря 2011 года № 545 «Об утверждении порядка государственной или муниципальной экспертизы проекта освоения лесов»⁹;

приказ Федерального агентства лесного хозяйства от 29 февраля 2012 года № 69 «Об утверждении состава проекта освоения лесов и порядка его разработки»¹⁰.»;

дополнить сносками следующего содержания:

«⁹ – газета «Российская газета», 18.04.2012, № 85;

¹⁰ – газета «Российская газета», 18.07.2012, № 162.»;

1.2.3. В пункте 2.6:

изложить девятый абзац в редакции:

«проект освоения лесов на бумажном носителе в двух экземплярах в прошитом и пронумерованном виде и в электронном виде, разработанный

в соответствии с приказом Федерального агентства лесного хозяйства от 29 февраля 2012 года № 69 «Об утверждении состава проекта освоения лесов и порядка его разработки» (далее приказ Федерального агентства лесного хозяйства от 29 февраля 2012 года № 69).»;

исключить десятый абзац;

1.2.4. Дополнить пунктом 2.10 следующего содержания:

«2.10. Максимальный срок ожидания в очереди при подаче запроса о предоставлении государственной услуги и при получении результата предоставления государственной услуги составляет не более 15 минут.»;

1.2.5. Дополнить пунктом 2.11 следующего содержания:

«2.11. Государственная услуга по проведению государственной экспертизы проектов освоения лесов может предоставляться через многофункциональный центр предоставления государственных и муниципальных услуг. Получение государственной услуги в многофункциональном центре осуществляется в соответствии с соглашениями, заключенными между многофункциональным центром и комитетом, с момента вступления в силу соответствующего соглашения о взаимодействии.»;

1.2.6. Изложить в пункте 3.1 второй абзац в редакции:

«прием и регистрация заявления с приложением проекта освоения лесов на бумажном носителе в двух экземплярах в прошитом и пронумерованном виде и в электронном виде (далее материалы);»;

1.2.7. Изложить подпункт 3.2.2 в редакции:

«3.2.2. Представленные лесопользователем материалы, не соответствующие требованиям, указанным в пункте 2.6 временного административного регламента, в срок не более трех дней со дня регистрации в книге входящей документации комитета возвращаются лесопользователю с письменным уведомлением.

Лесопользователь несет ответственность в соответствии с законодательством Российской Федерации за достоверность и полноту представленных в материалах сведений;»;

1.2.8. Изложить подпункт 3.3.2 в редакции:

«3.3.2. Для проведения экспертизы приказом комитета создана экспертная комиссия. Комиссия формируется из должностных лиц отдела экспертизы и не менее двух представителей общественных объединений. В состав экспертной комиссии могут включаться должностные лица других отделов комитета, иные заинтересованные лица.

Число членов экспертной комиссии должно быть не менее пяти человек. Все изменения в состав экспертной комиссии оформляются приказом комитета;»;

1.2.9. Изложить в подпункте 3.3.3 второй абзац в редакции:

«Секретарь экспертной комиссии в течение трех дней с даты регистрации в книге входящей документации комитета проверяет комплектность поступившей документации и ее соответствие требованиям пункта 5 Порядка государственной или муниципальной экспертизы проекта освоения лесов, утвержденного приказом Федерального агентства лесного хозяйства от 22 декабря 2011 года № 545, а также требованиям, предъявляемым к составу проекта освоения лесов и порядку его разработки в соответствии с приказом Федерального агентства лесного хозяйства от 29 февраля 2012 года № 69.»;

1.2.10. Заменить в подпункте 3.3.6 слова «в соответствии с приказом Минсельхоза России от 8 февраля 2010 года № 32» на «в соответствии с приказом Федерального агентства лесного хозяйства от 29 февраля 2012 года № 69»;

1.2.11. Заменить в девятом абзаце подпункта 3.4.1 слова «в соответствии с приказом Минсельхоза России от 8 февраля 2010 года № 32» на «в соответствии с приказом Федерального агентства лесного хозяйства от 29 февраля 2012 года № 69»;

1.2.12. Изложить в подпункт 3.4.4 второй абзац в редакции:

«Срок действия положительного заключения экспертизы устанавливается на срок действия проекта освоения лесов.»;

1.2.13. Изложить подпункт 3.5.2 в редакции:

«3.5.2. Один экземпляр заключения экспертизы, один экземпляр приказа комитета об утверждении заключения экспертизы передаются лесопользователю (представителю лесопользователя при наличии доверенности), о чем делается соответствующая запись в книге регистрации, либо направляются ему по почте в течение семи дней после утверждения заключения экспертизы.»;

1.2.14. Дополнить в пункте 5.4 второй абзац после слов «Жалоба может быть направлена по почте,» словами «через многофункциональный центр.»;

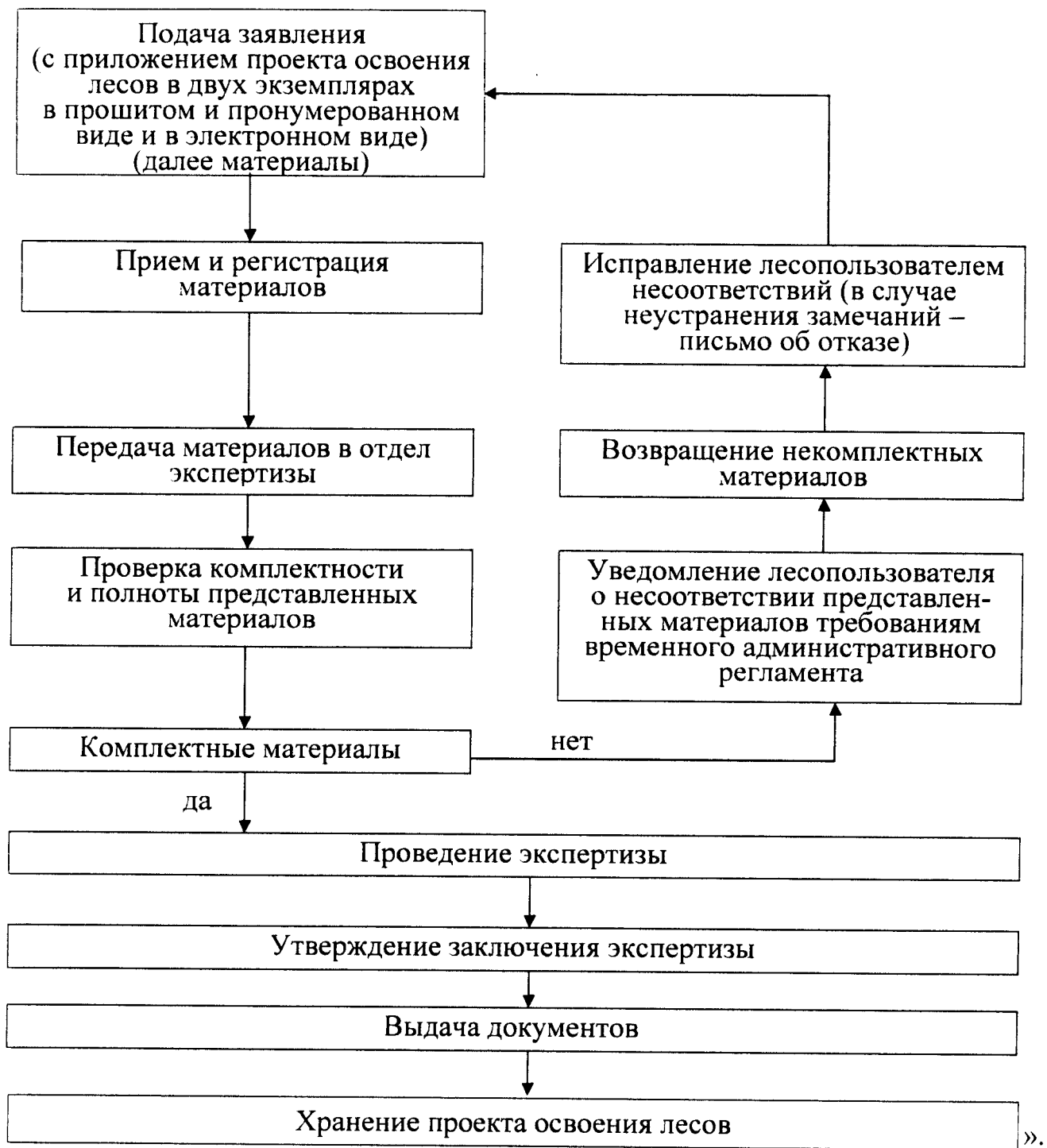
1.2.15. Изложить приложение 4 к административному регламенту в редакции:

«Приложение 4

к временному административному регламенту предоставления государственной услуги по проведению государственной экспертизы проектов освоения лесов

БЛОК-СХЕМА

порядка предоставления государственной услуги



2. Опубликовать указ в газете «Новгородские ведомости».

Губернатор
Новгородской области С.Г. Митин

