



ПРАВИТЕЛЬСТВО НОВГОРОДСКОЙ ОБЛАСТИ

ПОСТАНОВЛЕНИЕ

31.01.2014 № 37

Великий Новгород

О памятнике природы регионального значения «Заручевье»

В соответствии с Федеральным законом от 14 марта 1995 года № 33-ФЗ «Об особо охраняемых природных территориях», областным законом от 03.04.2006 № 647-ОЗ «О полномочиях Правительства Новгородской области в области охраны окружающей среды» Правительство Новгородской области **ПОСТАНОВЛЯЕТ:**

1. Объявить природный комплекс «Заручевье» памятником природы регионального значения, а занимаемую им территорию – особо охраняемой природной территорией без изъятия земельных участков у собственников, владельцев и пользователей этих участков.
2. Утвердить прилагаемый паспорт памятника природы регионального значения «Заручевье».
3. Опубликовать постановление в газете «Новгородские ведомости».

Губернатор
Новгородской области С.А. Митин



УТВЕРЖДЕН
постановлением Правительства
Новгородской области
от 31.01.2014 № 37

ПАСПОРТ

памятника природы регионального значения
«Заручевье»

1. Наименование

«Заручевье».

2. Категория и значение

Памятник природы регионального значения (далее памятник природы).

3. Профиль

Комплексный (ландшафтный, ботанический, мемориальный, гидрологический).

4. Назначение

Сохранение усадебного парка середины XIX века, в том числе искусственных насаждений интродуцентов.

Сохранение биологического разнообразия, экосистем, типичных для южно-таежных ландшафтов.

Сохранение комплекса имеющихся реликтов усадебных построек. Сохранение места погребения Железновых (в месте разрушенной в 1929 году церкви Казанской Божьей Матери со склепом Железновых).

Изучение и сохранение гончарной дренажной системы середины XIX века, а также системы открытых дренажных каналов и канав.

5. Описание и природные характеристики

Основная часть памятника природы в геоморфологическом отношении расположена на моренной равнине при границе распространения форм холмисто-моренного рельефа с включением участков камового рельефа. Территория имеет общий уклон с севера на юг в сторону реки Лягушка. Рельеф в границах памятника природы неоднороден, прослеживается уклон местности вдоль линии трассы в сторону ручьев Кривчага и Пневка, однонаправленный, что способствует беспрепятственному сбросу вод, поступающих с более возвышенных участков. Большинство лесных участков

представляют собой находящиеся на разных стадиях сукцессии насаждения, развивающиеся естественным путем на землях, вышедших из сельскохозяйственного использования во второй половине XIX – начале XX веков.

Историко-культурным ядром памятника природы «Заручевье» является расположенная в северной его части бывшая усадьба академика Железнова Н.И. «Матвейково». В середине XIX века Железнов Н.И. занимался здесь работами по интродукции различных древесных и кустарниковых пород, акклиматизации растений. Частично сохранились фрагменты аллей старовозрастных деревьев дуба черешчатого (*Quercus robur*) и липы мелколистной (*Tilia cordata*). Сохранились некоторые посадки пихты сибирской (*Abies sibirica*), лиственницы сибирской (*Larix sibirica*), лиственницы европейской (*Larix decidua*), вяза гладкого (*Ulmus laevis*), лещины обыкновенной (*Corylus avellana*), липы мелколистной (*Tilia cordata*). Имеются участки с естественным возобновлением пихты сибирской (*Abies sibirica*). Широко распространены крушина ломкая (*Frangula alnus*) и рябина обыкновенная (*Sorbus aucuparia*), встречается бузина красная (*Sambucus racemosa*), свидина белая (*Swida alba*) и свидина кроваво-красная (*Swida sanguinea*).

Наибольший интерес Железнов Н.И. проявлял к мелиорации, дренированию почв, влиянию подземного осушения на развитие растений. До настоящего времени сохранилась гончарная дренажная система середины XIX века, а также части системы открытых дренажных каналов и канав, подземные и наземные части которой были функционально взаимосвязаны и представляли собой единый мелиоративный комплекс.

Северо-западная часть территории памятника природы имеет особую мемориальную значимость как место погребения Железновых (в месте разрушенной в 1929 году церкви Казанской Божьей Матери со склепом Железновых).

Территория памятника природы включает земли лесного фонда и земли сельскохозяйственного назначения.

Дорожная сеть состоит из дорог различных категорий: лесные дороги, дороги с грунтовым покрытием.

Памятник природы создан без изъятия земельных участков у собственников, владельцев и пользователей этих участков.

6. Объекты особой охраны

Биологическое разнообразие:

лесные южно-таежные экосистемы;

насаждения интродуцентов, заложенные в середине XIX века;

участки с естественным восстановлением интродуцентов:

пихты сибирской (*Abies sibirica*);
вяза гладкого (*Ulmus laevis*);
лиственницы сибирской (*Larix sibirica*).

Гидрологические объекты:

гончарная дренажная система середины XIX века.

7. Площадь

Территория памятника природы составляет 380,37 га.

8. Местоположение

Местоположение в системе административного устройства:

Новгородская область, Окуловский район, Боровёнковское сельское поселение.

Местоположение в системе лесоустройства:

кварталы 229, 239, 240 Торбинского участкового лесничества Окуловского лесничества комитета лесного хозяйства и лесной промышленности Новгородской области (далее Торбинское участковое лесничество).

9. Описание границ

Северная граница – по юго-западной границе квартала 229 Торбинского участкового лесничества, по северной границе квартала 239 Торбинского участкового лесничества (до границ выдела 3).

Восточная граница – через выделы 3, 4 квартала 239 Торбинского участкового лесничества на юго-восток до выдела 16 квартала 240 Торбинского участкового лесничества, на юг до южной границы квартала 240 Торбинского участкового лесничества.

Южная граница – по южной границе квартала 240 Торбинского участкового лесничества до границы квартала 239 Торбинского участкового лесничества, по границе квартала 239 Торбинского участкового лесничества до пересечения с дорогой, являющейся юго-восточной границей квартала 239 Торбинского участкового лесничества, до перекрестка дорог севернее д.Плавищи, далее в западном направлении по дороге, являющейся юго-западной границей квартала 239 Торбинского участкового лесничества.

Западная граница – по южной границе квартала 229 Торбинского участкового лесничества до западных границ выделов 26, 25 квартала 229 Торбинского участкового лесничества, по северной границе выдела 25 квартала 229 Торбинского участкового лесничества, по восточной границе выдела 25 квартала 229 Торбинского участкового лесничества, по северным границам выделов 21, 22 квартала 229 Торбинского участкового лесничества.

10. Охранная зона

Не выделена.

11. История создания особо охраняемой природной территории

Памятник природы «Заручевье» был создан в 1996 году на основании постановления Новгородской областной Думы от 29.07.96 № 409-ОД «Об объявлении памятников природы регионального значения в Боровичском, Маловишерском, Марёвском, Новгородском, Крестецком, Окуловском районах».

12. Нормативная и правовая основа функционирования особо охраняемой природной территории

Лесной кодекс Российской Федерации.

Водный кодекс Российской Федерации.

Федеральный закон от 14 марта 1995 года № 33-ФЗ «Об особо охраняемых природных территориях».

Федеральный закон от 10 января 2002 года № 7-ФЗ «Об охране окружающей среды».

13. Режим особой охраны

В целях защиты памятника природы от неблагоприятного антропогенного воздействия на его территории вводится специальный режим ограниченного хозяйственного пользования.

На территории памятника природы запрещается любая хозяйственная и иная деятельность, влекущая нарушение сохранности памятника природы, в том числе:

проведение геологического изучения, разведки и добычи полезных ископаемых, выполняемых с нарушением недр;

производство взрывных работ;

ведение гидромелиоративных и ирригационных работ, за исключением мероприятий по поддержанию в рабочем состоянии гончарной дренажной системы середины XIX века;

формирование и предоставление новых земельных участков под разработку карьеров, капитальное строительство объектов, за исключением рекреационных;

строительство рекреационных объектов, не связанных с функционированием памятника природы;

проведение всех видов рубок, кроме санитарных в целях вырубki погибших и поврежденных лесных насаждений, рубок ухода и очистки леса от внелесосечной захламленности, проводимых в зимнее время года по снегу;

- пуск палов;
- прокладка дорог и иных коммуникаций, линейных объектов, не связанных с организацией функционирования памятника природы;
- проезд и стоянка автотранспорта и тяжелой техники вне дорог с твердым покрытием;
- мойка автомашин, тракторов и другой техники на берегах водоемов;
- устройство вне специально отведенных мест бивуаков, разведение костров;
- устройство свалок, загрязнение территории бытовыми и промышленными отходами;
- пользование объектами растительного и животного мира, отнесенными к редким и находящимся под угрозой исчезновения;
- сбор ботанических, зоологических и минералогических коллекций, кроме сбора для научных исследований.

14. Управление и надзор

Комитет по охране окружающей среды и природных ресурсов Новгородской области осуществляет государственное управление в области организации и функционирования памятника природы «Заручевье», государственный надзор в области охраны и использования особо охраняемой природной территории.

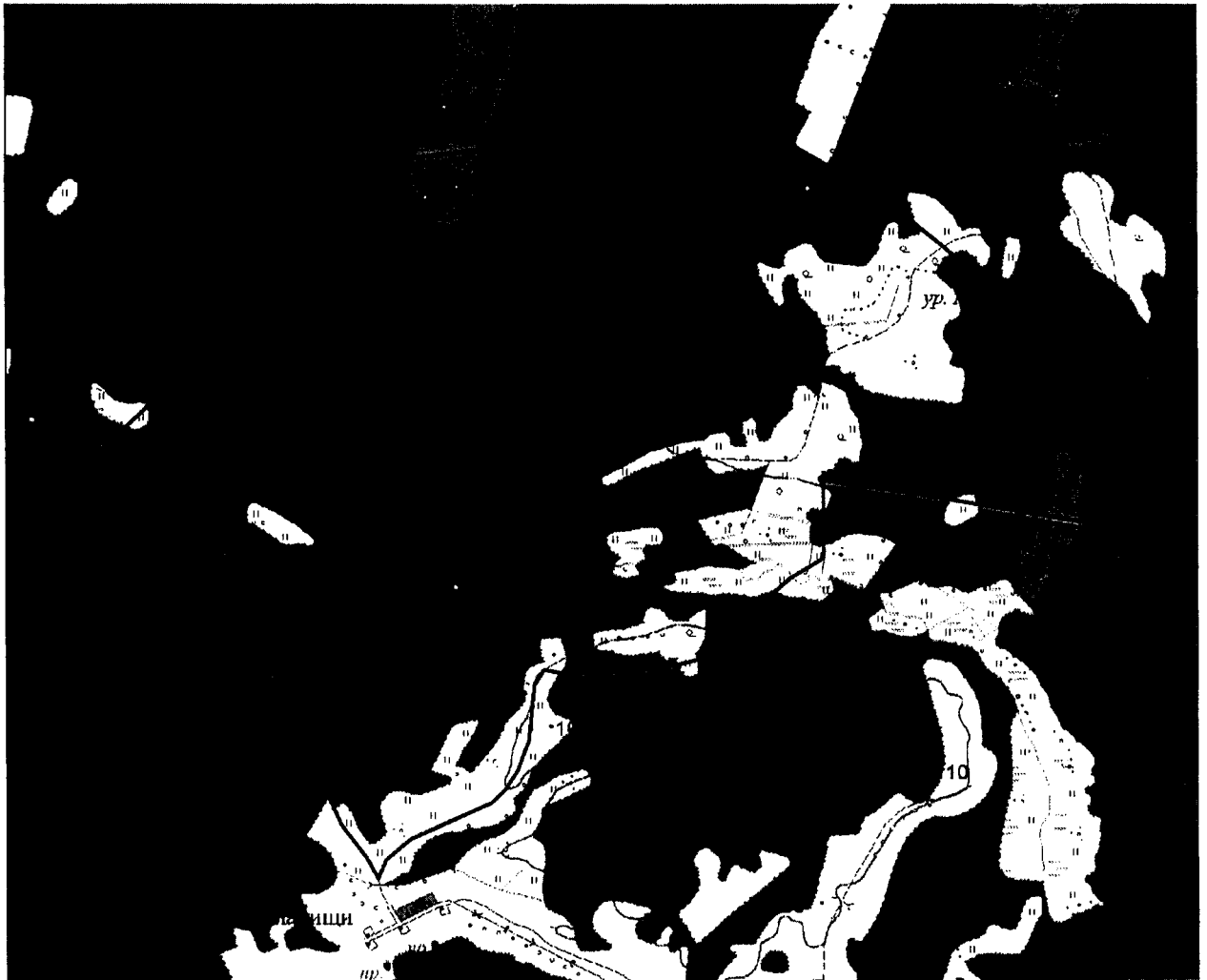
Управление в области охраны и использования особо охраняемой природной территории осуществляет областное государственное бюджетное учреждение «Дирекция по управлению особо охраняемыми природными территориями».

15. Графические материалы

Графические материалы представлены в приложении к настоящему паспорту.

Приложение
к паспорту памятника природы
регионального значения
«Заручевье»

КАРТА-СХЕМА
памятника природы регионального значения «Заручевье»



Масштаб 1:20000

_____ – граница памятника природы.