



**АДМИНИСТРАЦИЯ НОВГОРОДСКОЙ ОБЛАСТИ
ПОСТАНОВЛЕНИЕ**

29.12.2012 № 889

Великий Новгород

**О государственном природном заказнике регионального значения
"Карстовые озера"**

Администрация Новгородской области **ПОСТАНОВЛЯЕТ:**

1. Образовать государственный природный заказник регионального значения "Карстовые озера".
2. Утвердить прилагаемое Положение о государственном природном заказнике регионального значения "Карстовые озера".
3. Опубликовать постановление в газете "Новгородские ведомости".

**Заместитель
Главы администрации области А.В. Смирнов**



ПОЛОЖЕНИЕ

о государственном природном заказнике регионального значения
"Карстовые озера"

1. Общие положения

1.1. Государственный природный заказник регионального значения "Карстовые озера" (далее заказник), расположенный на северо-востоке Новгородской области на территории Боровичского, Любытинского, Хвойнинского муниципальных районов, образован в соответствии с Федеральным законом от 14 марта 1995 года № 33-ФЗ "Об особо охраняемых природных территориях".

1.2. Заказник обозначается на местности информационными аншлагами по периметру его границ.

1.3. Заказник создан с целью охраны и использования уязвимых карстовых ландшафтов: гидрогеологических систем карстовых озер, динамичных геоморфологических форм рельефа, водоохраной функции лесных биоценозов, а также сохранения биологического разнообразия, объектов культурного наследия и регулирования рекреационно-туристского использования карстовых ландшафтов.

1.4. Объявление территории заказником не влечет за собой изъятия земель у пользователей, владельцев и собственников земельных участков.

1.5. Основные особо охраняемые объекты.

Ценные природные объекты, нуждающиеся в охране

№ п/п	Особо охраняемые объекты	Ценностные характеристики
1	2	3
1.	Гидрогеологическая система карстовых озер	система карстовых озер, уникальная по количеству разновеликих водных объектов, имеющих наземные и подземные связи, отличающаяся высокой подвижностью карстовых процессов, объемом и регулярностью уходов вод в подземные полости, имеет большое средообразующее значение, влияет на гидрологический режим значительных территорий, качество подземных вод, формирование флоры и фауны, хозяйственные характеристики территории, обладает значительными научными, природопознавательными и рекреационными ресурсами, высокими эстетическими качествами

1	2	3
2.	Озера Городно, Ямное, Съезжее, Шерегородо, Люто	наиболее крупные известные карстовые озера, отличающиеся живописным пейзажем, богатыми рыбными ресурсами, являются средообразующими объектами, местами обитания редких видов растений и животных, обладают значительными рекреационно-оздоровительными и природопознавательными ресурсами
3.	Карстовые ландшафты	репрезентативные эталонные участки подвижного карста представлены в трех ландшафтах, насыщены разнообразными карстовыми формами рельефа и проявлениями его динамики, имеют большое средообразующее значение, влияют на хозяйственные характеристики территории, обладают значительными научными и природопознавательными ресурсами
4.	Биоценотическое разнообразие	присутствуют таежные экосистемы, отличающиеся сложной структурой в связи с особенностями рельефа, гидросети и почв, высоковозрастные ельники и сосняки, приближающиеся к состоянию коренных естественных сообществ, специфические луговые и водные сообщества карстовых озер и связанные с ними редкие виды; биоценозы имеют большую научную и природоохранную ценность, их значение состоит в сохранении генофонда редких видов и ценофонда типичных и редких сообществ; особо значима водоохранная функция лесов
5.	Редкие виды растений и места их произрастания	зарегистрированы шесть видов сосудистых растений, занесенных в список редких и находящихся под угрозой исчезновения видов (подвидов, популяций) диких животных и дикорастущих растений, грибов, обитающих и произрастающих на территории области, занесенных в Красную книгу Новгородской области, утвержденной постановлением Администрации области от 12.07.2011 № 311 (далее Красная книга Новгородской области): рдест волосовидный (<i>Potamogeton trichoides</i> Cham. et Schlecht), осока сытевидная (<i>Carex bohemica</i> Schreb.), осока волосистая (<i>Carex pilosa</i> Scop.), прострел широколистный (<i>Pulsatilla patens</i> (L.) Mill.), молодило побегоносный (<i>Jovibarba globifera</i> (L.) J. Parnell), фиалка коротковолосистая (<i>Viola hirta</i> L.)
6.	Редкие виды животных и места их обитания	зарегистрированы два вида птиц, занесенных в Красную книгу Российской Федерации и Красную книгу Новгородской области: скопа (<i>Pandion haliaetus</i> L.), европейская чернозобая гагара (<i>Gavia arctica arctica</i> L.), один вид млекопитающих, занесенный в Красную книгу Новгородской области: летяга (<i>Pteromys volans</i> L.)

1	2	3
7.	Объекты культурного наследия	памятники археологии федерального и регионального значения, выявленные объекты археологического наследия, памятники архитектуры и градостроительства регионального значения, которые представляют значительный научный ресурс, повышают туристский потенциал территории

1.6. Общая площадь заказника составляет 19290,63 га. Заказник включает семь участков, которые имеют следующие границы:

1.6.1. Кластер "Озеро Городно". Границы проходят, огибая населенный пункт Никандрово:

северная – по северным границам кварталов №№ 179, 173, 180 Каменского участкового лесничества Любытинского лесничества комитета лесного хозяйства и лесной промышленности Новгородской области (далее Каменское участковое лесничество), кварталов №№ 263, 264 Анциферовского участкового лесничества Хвойнинского лесничества комитета лесного хозяйства и лесной промышленности Новгородской области (далее Анциферовское участковое лесничество);

восточная – по восточной границе квартала № 264 Анциферовского участкового лесничества, северной, восточной и южной границам квартала № 8, восточной границе квартала № 17 Спасского участкового лесничества Хвойнинского лесничества комитета лесного хозяйства и лесной промышленности Новгородской области (далее Спасское участковое лесничество);

южная – по южным границам кварталов №№ 17, 16, восточной границе квартала № 36, южным границам кварталов №№ 36, 127, восточной границе квартала № 49, южным границам кварталов №№ 49, 48 Спасского участкового лесничества;

западная – по западным и юго-западным границам кварталов №№ 48, 35 Спасского участкового лесничества далее на север, огибая населенный пункт Никандрово по западной границе квартала № 179 Каменского участкового лесничества.

Перечень лесных кварталов, входящих в границы кластера
"Озеро Городно"

Наименование лесничества	Номера лесных кварталов
Анциферовское участковое лесничество	кварталы №№ 263, 264
Спасское участковое лесничество	кварталы №№ 8, 15-17, 35, 36, 48, 49, 99, 127
Каменское участковое лесничество	кварталы №№ 173, 179, 180

1.6.2. Кластер "Молодильнинская цепь озер":

северная – от северо-западного угла квартала № 39 по северным границам кварталов №№ 39, 40, 56, 57, 58, 41, 42, по западным границам кварталов №№ 43, 23 Спасского участкового лесничества, по западным и северным границам кварталов №№ 162, 163 Ракитинского участкового лесничества Хвойнинского лесничества комитета лесного хозяйства и лесной промышленности Новгородской области (далее Ракитинское участковое лесничество);

восточная – по восточной и южной границам квартала № 143, восточным границам кварталов №№ 25, 45, северным и восточным границам кварталов №№ 62, 80 Спасского участкового лесничества;

южная – по южным границам кварталов №№ 80, 79, 78, 77, южным и юго-восточным границам кварталов №№ 157, 158, 86, 104, 166, 170, 171, 169 до южного угла квартала № 169 Спасского участкового лесничества;

западная – от южного угла квартала № 169 Спасского участкового лесничества по юго-западным и западным границам кварталов №№ 169, 168, 103, северным границам кварталов №№ 103, 163, западной границе квартала № 161, южной границе квартала № 155, западным границам кварталов №№ 155, 54, 39 Спасского участкового лесничества.

Перечень лесных кварталов, входящих в границы кластера "Молодильнинская цепь озер"

Наименование лесничества	Номера лесных кварталов
Спасское участковое лесничество	кварталы №№ 23-25, 39-45, 54-62, 76-80, 86, 103, 104, 143, 155-158, 161-166, 168-171
Ракитинское участковое лесничество	кварталы №№ 162, 163

1.6.3. Кластер "Озеро Ямное":

северная – по северным границам кварталов №№ 195, 140, 196 Спасского участкового лесничества;

восточная – по восточным и юго-восточным границам кварталов №№ 196, 209, 227 Спасского участкового лесничества;

южная – по южным границам кварталов №№ 227, 226 Спасского участкового лесничества далее на запад по берегу озера Ямное от западной границы квартала № 226 до восточной границы квартала № 225 Спасского участкового лесничества, по восточной границе до южного угла квартала № 225 Спасского участкового лесничества;

западная – от южного угла квартала № 225 по западным границам кварталов №№ 225, 207, 208, западной и северной границам квартала № 194, западной границе квартала № 195 Спасского участкового лесничества.

Перечень лесных кварталов, входящих в границы кластера
"Озеро Ямное"

Наименование лесничества	Номера лесных кварталов
Спасское участковое лесничество	кварталы №№ 140, 194-196, 207-209, 225-227

1.6.4. Кластер "Озеро Шерегово":

северная – по северным границам кварталов №№ 45, 46, 140, 47 Суворовского участкового лесничества Боровичского лесничества комитета лесного хозяйства и лесной промышленности Новгородской области (далее Суворовское участковое лесничество);

восточная – по восточной границе квартала № 47, юго-восточным границам кварталов №№ 152, 159 до южного угла квартала № 159 Суворовского участкового лесничества;

южная – по юго-западной границе квартала № 159, южной границе квартала № 77 Суворовского участкового лесничества;

западная – по западной границе квартала № 77, южной и западной границам квартала № 45 Суворовского участкового лесничества.

Перечень лесных кварталов, входящих в границы кластера
"Озеро Шерегово"

Наименование лесничества	Номера лесных кварталов
Суворовское участковое лесничество	кварталы №№ 45-47, 77, 140, 152, 159

1.6.5. Кластер "Озеро Люто":

северная – от западного угла квартала № 246 Волокского участкового лесничества Боровичского лесничества комитета лесного хозяйства и лесной промышленности Новгородской области (далее Волокское участковое лесничество) по его северной границе, далее по западной, северо-западной и северной границам квартала № 114, западной границе квартала № 93, западной и северной границам квартала № 177, западной границе квартала № 172 Суворовского участкового лесничества;

восточная – по северной и восточной границам квартала № 172, северной и восточной границам квартала № 178 Суворовского участкового лесничества;

южная – по южной границе квартала № 178, восточной и южной границам квартала № 118, восточной и южной границам квартала № 117, восточным границам кварталов №№ 116 и 187, восточной и южной границам кварталов №№ 186, 191 (часть) до южного угла квартала № 186 Суворовского участкового лесничества;

западная – от южного угла квартала № 186 по юго-западным границам квартала № 186 Суворовского участкового лесничества, южной и западной гра-

ницам квартала № 250, западной границе квартала № 246 Волокского участкового лесничества.

Перечень лесных кварталов, входящих в границы кластера
"Озеро Люто"

Наименование лесничества	Номера лесных кварталов
Суворовское участковое лесничество	кварталы №№ 93, 114-118, 172, 177, 178, 186, 187, 191 (часть западнее ручья Пеленовка)
Волокское участковое лесничество	кварталы №№ 246, 250

1.6.6. Кластер "Озеро Сухое":

северная – от северо-западного угла квартала № 42, по северным границам кварталов №№ 42, 43, западной границе квартала № 38, западной и северной границам квартала № 179 Плужинского участкового лесничества Боровичского лесничества комитета лесного хозяйства и лесной промышленности Новгородской области (далее Плужинское участковое лесничество);

восточная – по восточным границам кварталов №№ 179, 182, восточной границе квартала № 186 Плужинского участкового лесничества, огибая с запада д.Пальцево;

южная – по южной границе квартала № 186, восточной, южной и западной границам квартала № 69, южной границе квартала № 67, восточной и южной границам квартала № 66 Плужинского участкового лесничества;

западная – по западным границам кварталов №№ 66, 59, южной и западной границам квартала № 48, западной границе квартала № 42 Плужинского участкового лесничества.

Перечень лесных кварталов, входящих в границы кластера
"Озеро Сухое"

Наименование лесничества	Номера лесных кварталов
Плужинское участковое лесничество	кварталы №№ 38, 42-44, 48-50, 59, 66, 67, 69, 179, 182, 186

1.6.7. Кластер "Озеро Боровское":

северная – по северным границам кварталов №№ 78, 79, 80, 81, северо-западной границе квартала № 232 Плужинского участкового лесничества;

восточная – от северного угла квартала № 232 по северо-восточной границе квартала № 232, восточной границе квартала 234 Плужинского участкового лесничества, огибая с северо-запада д.Петухово до автодороги Боровичи – Пестово;

южная – по полосе отвода автодороги Боровичи – Пестово по южным границам кварталов №№ 234, 92, кварталу № 237 (часть севернее автодороги Боровичи – Пестово), южной границе квартала № 78 Плужинского участкового лесничества;

западная – по западной границе квартала № 78 Плужинского участкового лесничества.

Перечень лесных кварталов, входящих в границы кластера
"Озеро Боровское"

Наименование лесничества	Номера лесных кварталов
Плужинское участковое лесничество	кварталы №№ 232, 234, 237 (часть севернее автодороги, выделы 1-13), 78-81, 92

2. Функции и задачи заказника

2.1. Заказник имеет комплексный (ландшафтный), гидрологический, геологический, биологический профили и следующие функции:

водоохранная – поддержание экологического баланса территории, защиты подвижного карстового рельефа территории;

биологическая – сохранение богатства видов и разнообразия сообществ;

научная;

эталонная;

природопознавательная;

рекреационная;

ресурсная.

2.2. Задачами заказника являются:

сохранение водного режима озерных экосистем, контроль факторов изменения гидрогеологических условий;

сохранение геоморфологических объектов карстового ландшафта;

сохранение природных комплексов и биологического разнообразия;

сохранение лесов, имеющих водоохранную функцию;

сохранение объектов растительного и животного мира, принадлежащих к редким и находящимся под угрозой исчезновения видам, и мест их обитания;

контроль использования биологических ресурсов;

организация регламентированной рекреации и экологического просвещения.

3. Режим охраны заказника

3.1. На территории заказника запрещается:

3.1.1. Проведение сплошных рубок, за исключением связанных со строительством, реконструкцией и эксплуатацией линейных объектов;

3.1.2. Проведение выборочных рубок лесных насаждений в период с 01 мая по 15 августа ежегодно;

3.1.3. Подсочка насаждений;

3.1.4. Геологоразведочные изыскания и добыча полезных ископаемых;

3.1.5. Взрывные работы;

3.1.6. Предоставление земельных участков под застройку, а также для коллективного садоводства и огородничества вне существующих населенных пунктов;

3.1.7. Строительство объектов капитального строительства вне существующих населенных пунктов, не связанных с выполнением задач, возложенных на заказник, за исключением линейных объектов, рекреационных объектов, согласованных с комитетом по охране окружающей среды и природных ресурсов Новгородской области;

3.1.8. Распашка земель;

3.1.9. Применение и хранение пестицидов и других ядохимикатов;

3.1.10. Применение минеральных удобрений без немедленной заделки их в почву;

3.1.11. Сброс и захоронение радиоактивных веществ, промышленных и бытовых отходов;

3.1.12. Проведение мелиоративных работ;

3.1.13. Дноуглубительные и другие земляные работы, приводящие к изменению структуры дна или структуры берегов озер, рек и ручьев, за исключением берегоукрепительных работ при обосновании их необходимости;

3.1.14. Выжигание растительности;

3.1.15. Добыча объектов животного мира, не отнесенных к охотничьим ресурсам и водным биологическим ресурсам;

3.1.16. Сетевой лов рыбы;

3.1.17. Использование катеров, гидроциклов, а также плавсредств с подвесными моторами мощностью свыше 50 лошадиных сил;

3.1.18. Движение и стоянка транспортных средств (кроме специальных транспортных средств), за исключением их движения по дорогам и стоянки на дорогах и в специально оборудованных местах, имеющих твердое покрытие;

3.1.19. Интродукция живых организмов в целях их акклиматизации;

3.1.20. Беспривязное содержание собак;

3.1.21. Иные виды хозяйственной деятельности, рекреационного и другого природопользования, препятствующие сохранению, восстановлению и воспроизводству природных комплексов и объектов.

4. Мероприятия, необходимые для обеспечения охранного режима

4.1. Маркировка границ заказника, установка аншлагов для информирования посетителей о статусе и режиме территории, их периодическое обновление.

4.2. Управление рекреационно-туристской деятельностью.

4.3. Природоохранная пропаганда и экологическое воспитание.

5. Управление и надзор

5.1. Комитет по охране окружающей среды и природных ресурсов Новгородской области осуществляет государственное управление в области организации и функционирования заказника, государственный надзор в области охраны и использования заказника.

5.2. Финансирование мероприятий по соблюдению режима заказника, проводимых в соответствии с настоящим Положением, на основании статьи 22 Федерального закона от 14 марта 1995 года № 33-ФЗ "Об особо охраняемых природных территориях" осуществляется за счет средств областного бюджета и других источников, не запрещенных законом.

5.3. Установленный для заказника режим обязаны соблюдать все физические и юридические лица, в том числе собственники, владельцы, пользователи и арендаторы земельных и лесных участков, входящих в границы заказника.

Лица, виновные в нарушении режима заказника, привлекаются к административной, иной ответственности в соответствии с действующим законодательством Российской Федерации.

5.4. Вред, причиненный природным объектам и комплексам в границах заказника, подлежит возмещению в соответствии с утвержденными в установленном порядке таксами и методиками исчисления размера ущерба, а при их отсутствии – по фактическим затратам на их восстановление.

5.5. Режим особой охраны заказника и его границы в обязательном порядке учитываются при разработке проектно-планировочной документации по градостроительному развитию территории, проектов землеустройства и лесоустройства, природоохранной и иной проектной документации.

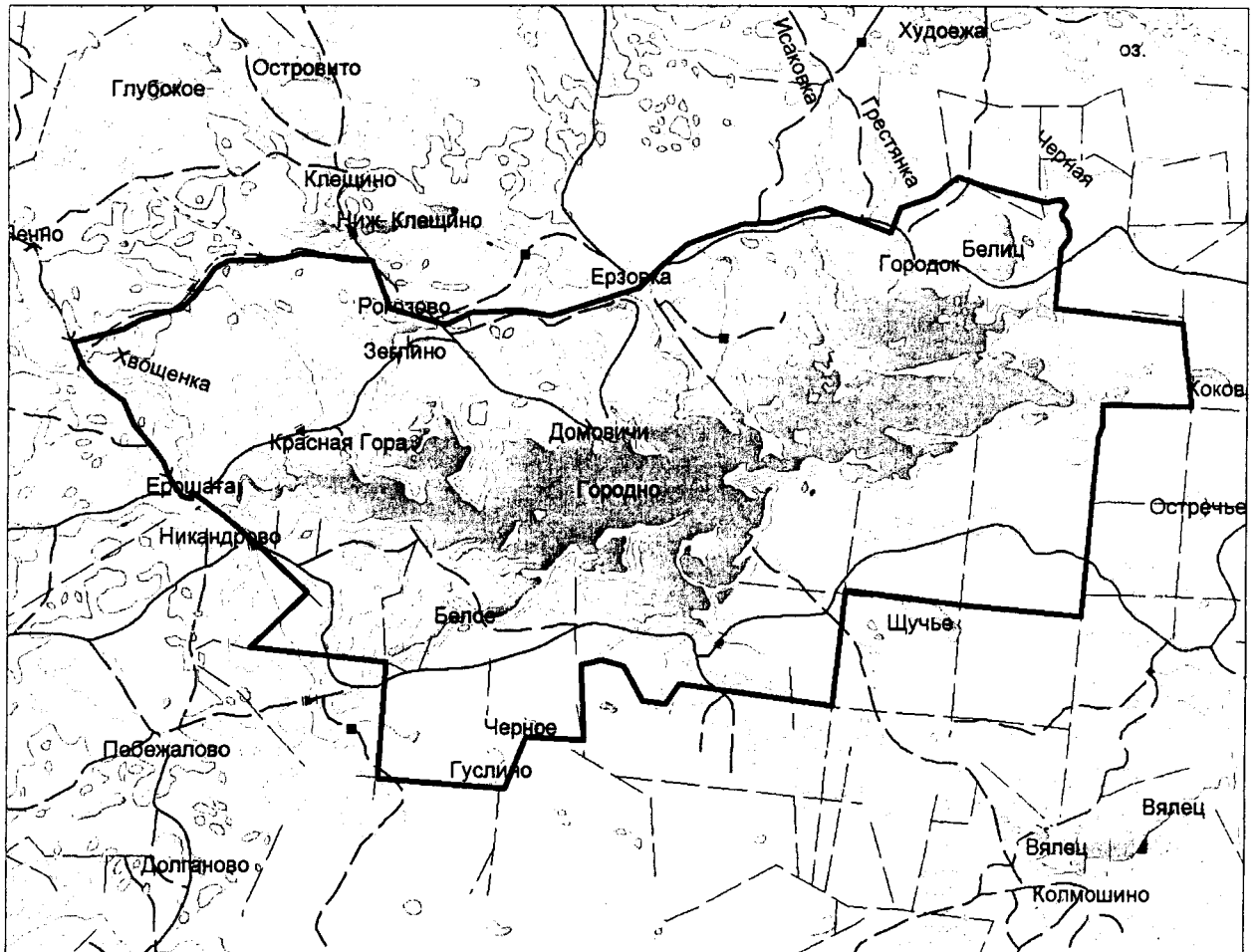
6. Графические материалы

6.1. Графические материалы представлены в приложениях №№ 1-7 к настоящему Положению.

Приложение № 1
к Положению о государственном
природном заказнике региональ-
ного значения "Карстовые озера"

КАРТА-СХЕМА

кластера "Озеро Городно" государственного природного заказника
регионального значения "Карстовые озера"

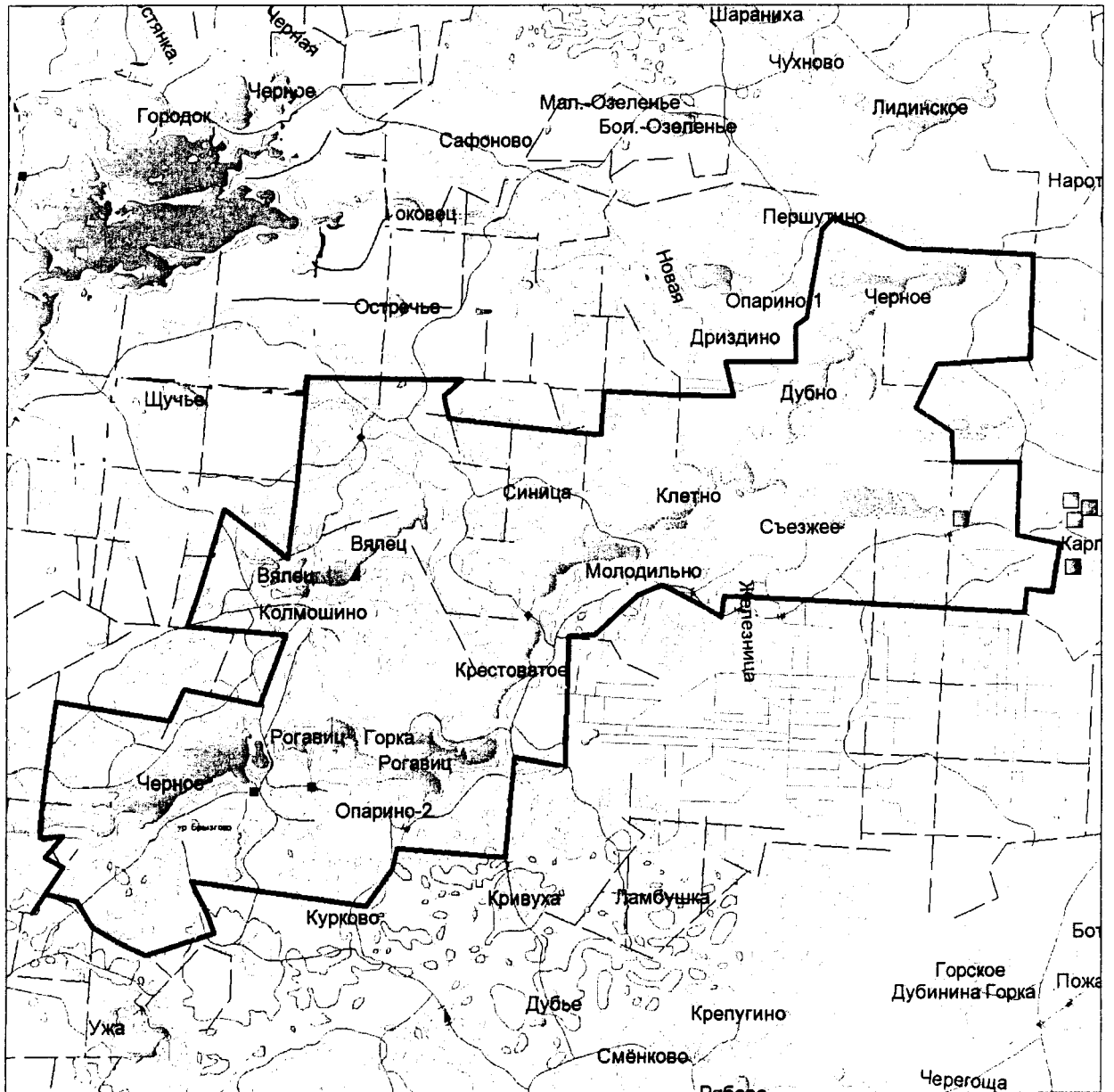


Масштаб 1:70000

Приложение № 2
к Положению о государственном
природном заказнике региональ-
ного значения "Карстовые озера"

КАРТА-СХЕМА

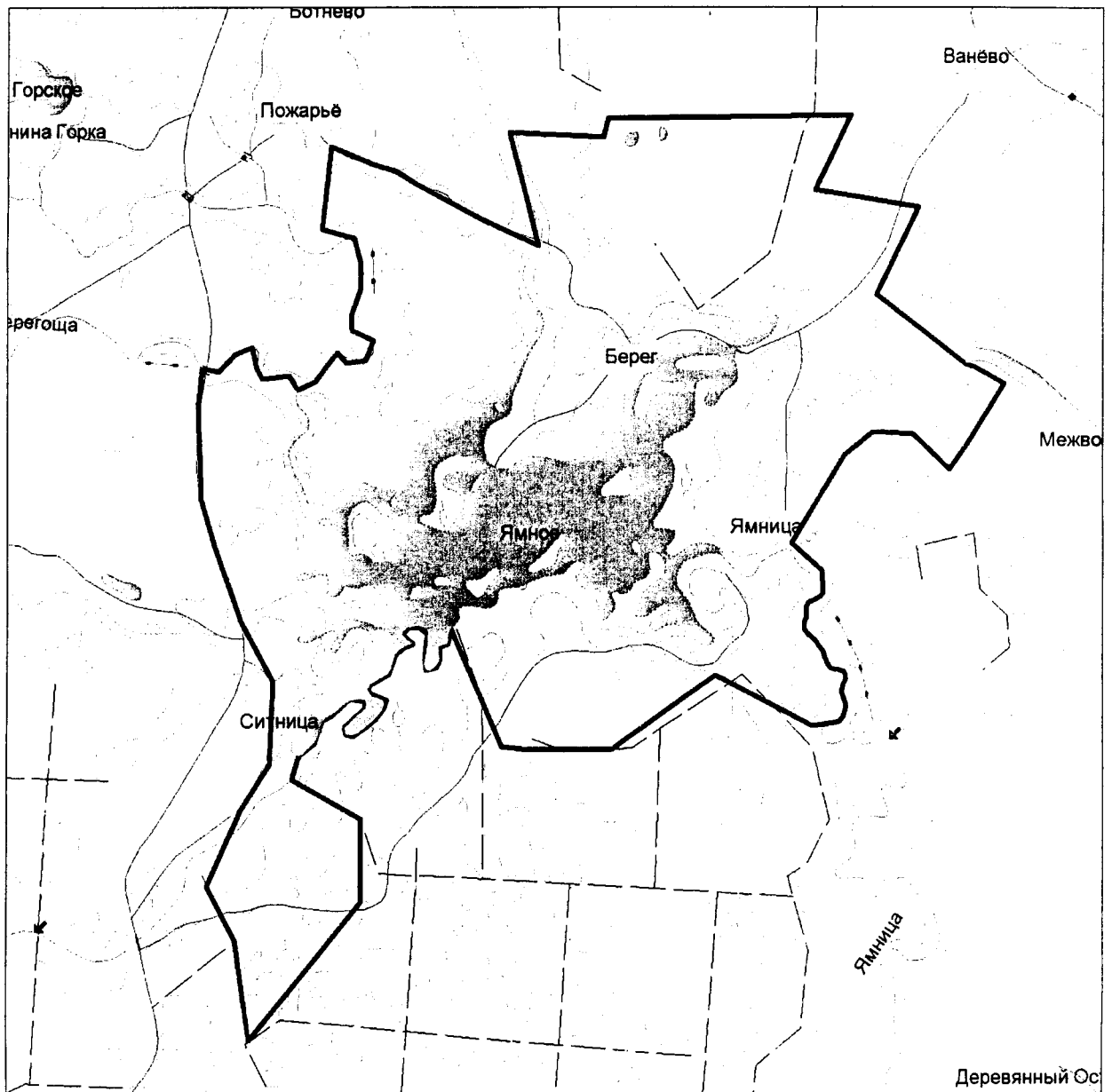
кластера "Молодильнинская цепь озер" государственного природного
заказника регионального значения "Карстовые озера"



Масштаб 1:80000

Приложение № 3
к Положению о государственном
природном заказнике региональ-
ного значения "Карстовые озера"

КАРТА-СХЕМА
кластера "Озеро Ямное" государственного природного заказника
регионального значения "Карстовые озера"

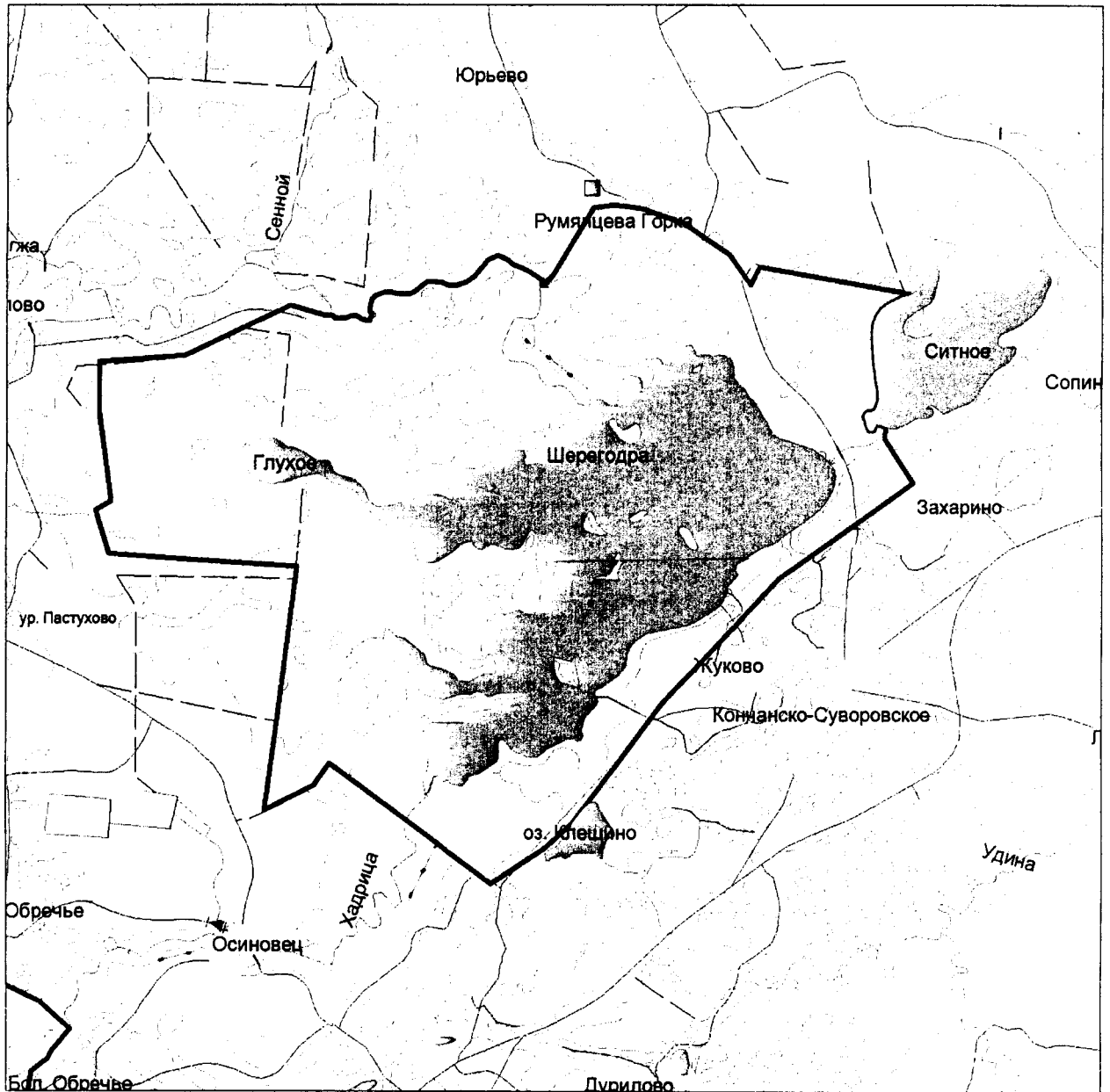


Масштаб 1:40000

Приложение № 4
к Положению о государственном
природном заказнике региональ-
ного значения "Карстовые озера"

КАРТА-СХЕМА

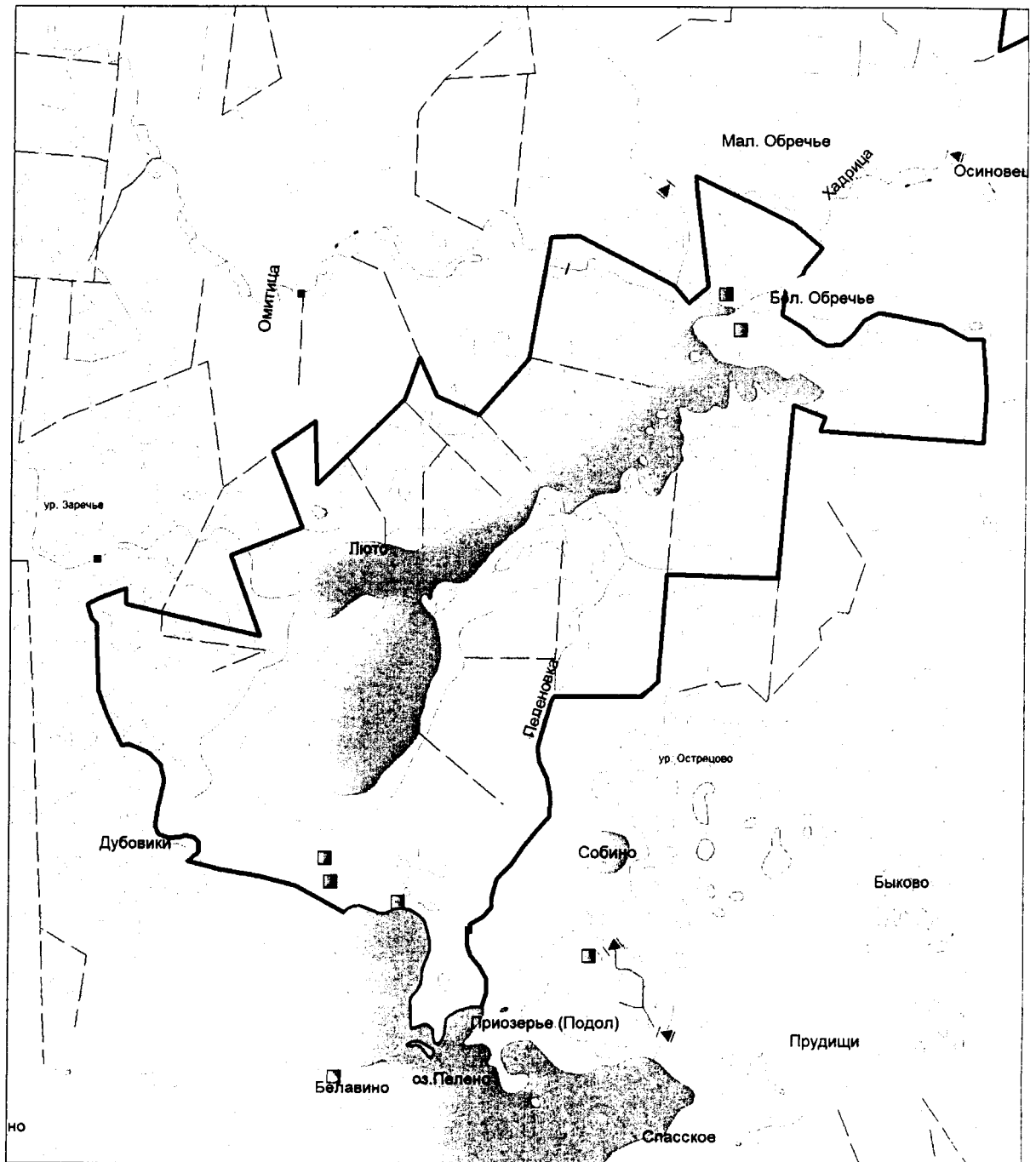
кластера "Озеро Шерегово" государственного природного заказника
регионального значения "Карстовые озера"



Масштаб 1:50000

Приложение № 5
к Положению о государственном
природном заказнике региональ-
ного значения "Карстовые озера"

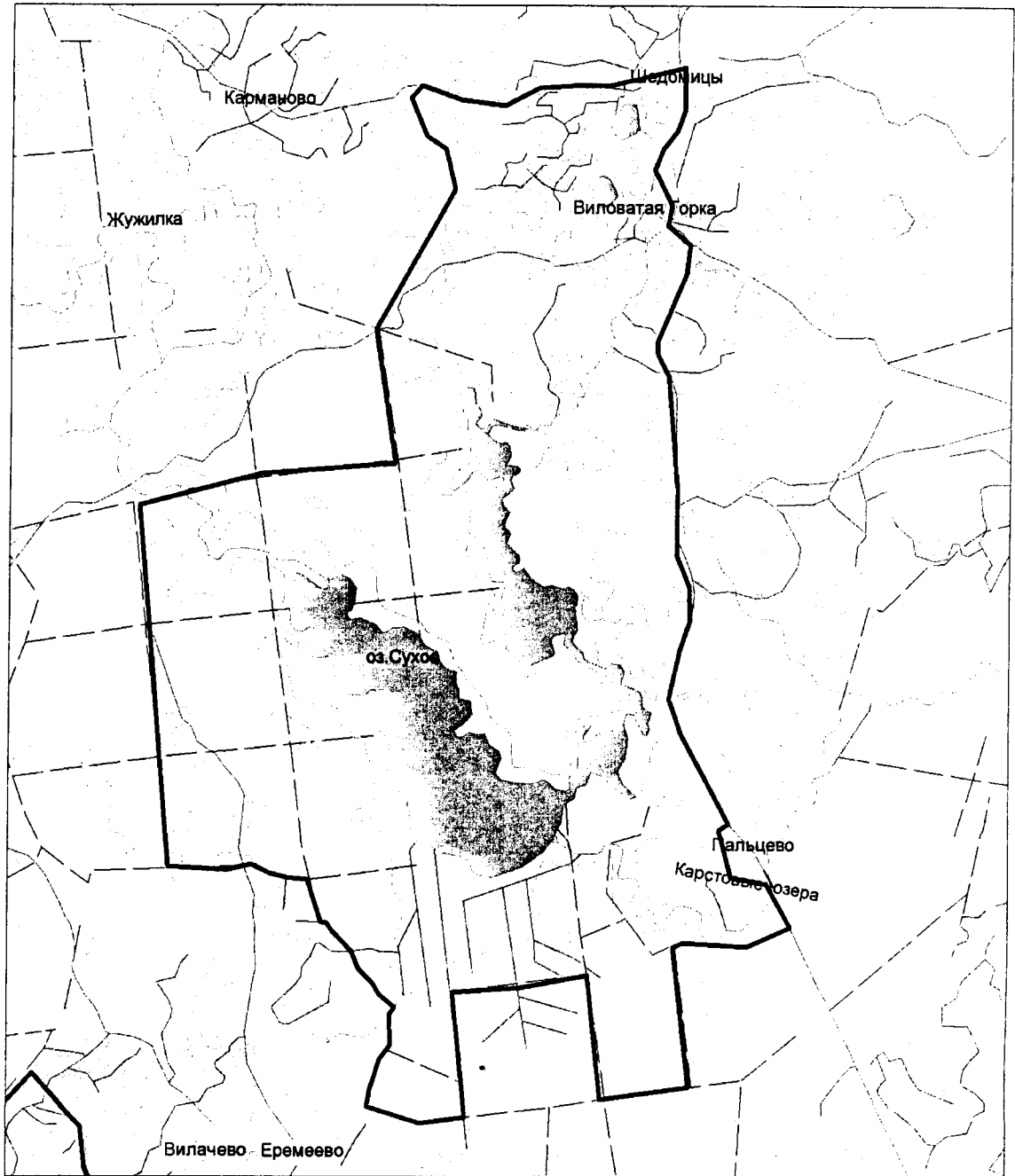
КАРТА-СХЕМА
кластера "Озеро Люто" государственного природного заказника
регионального значения "Карстовые озера"



Масштаб 1:50000

Приложение № 6
к Положению о государственном
природном заказнике региональ-
ного значения "Карстовые озера"

КАРТА-СХЕМА
кластера "Озеро Сухое" государственного природного заказника
регионального значения "Карстовые озера"

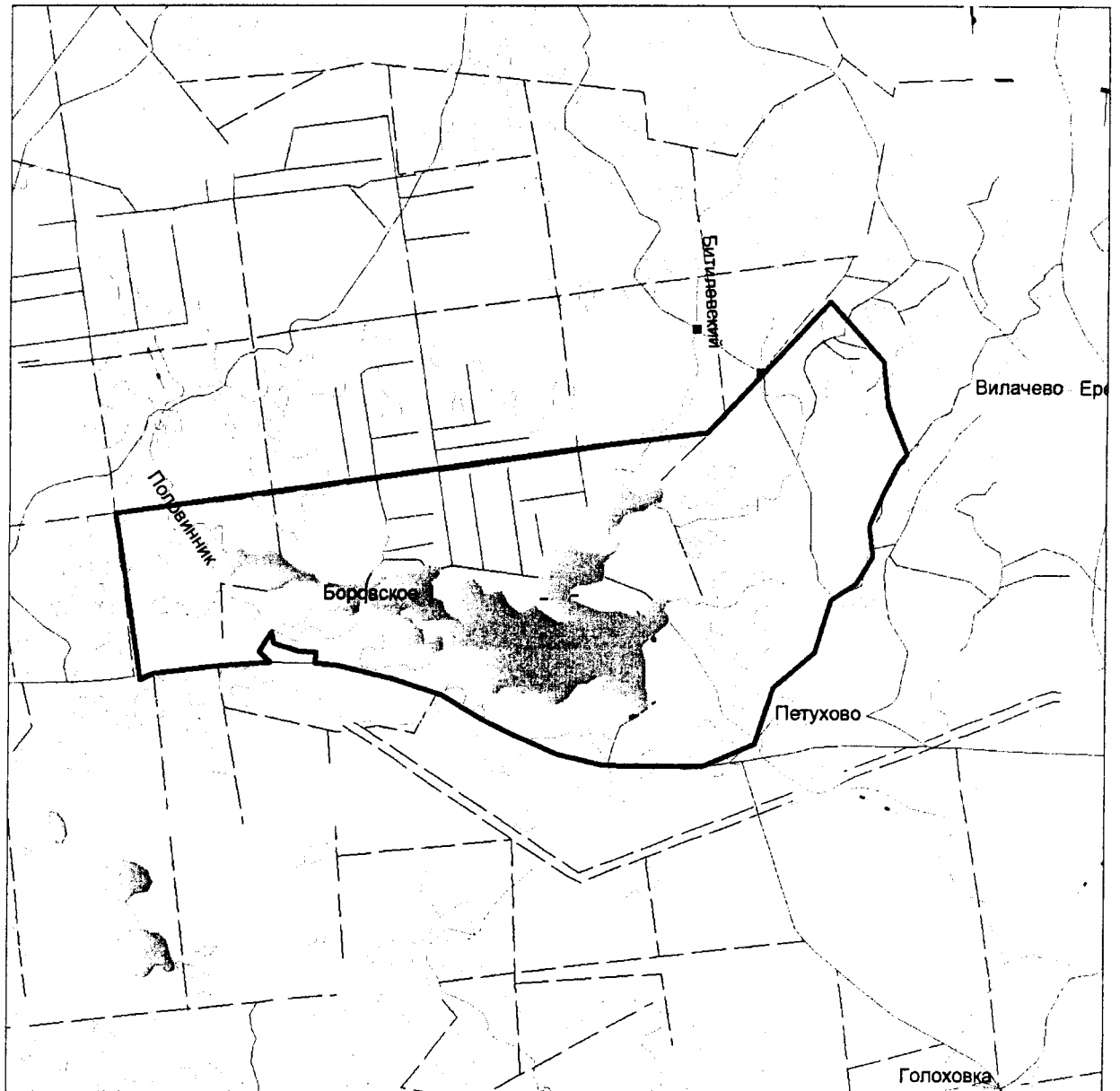


Масштаб 1:50000

Приложение № 7
к Положению о государственном
природном заказнике региональ-
ного значения "Карстовые озера"

КАРТА-СХЕМА

кластера "Озеро Боровское" государственного природного заказника
регионального значения "Карстовые озера"



Масштаб 1:40000
